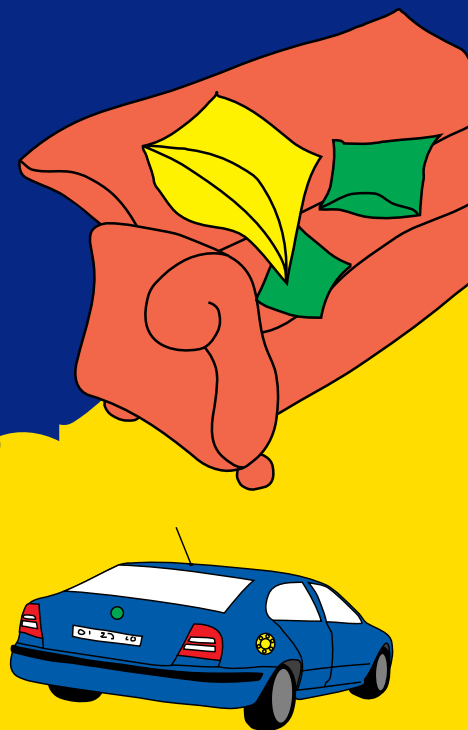
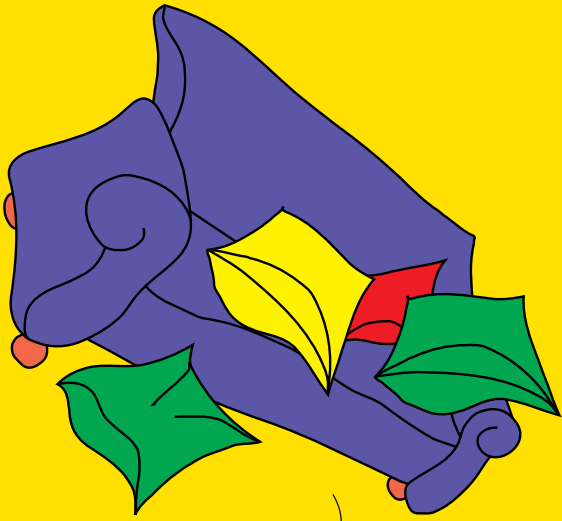


V ý r o č n í z p r á v a 2 0 0 1







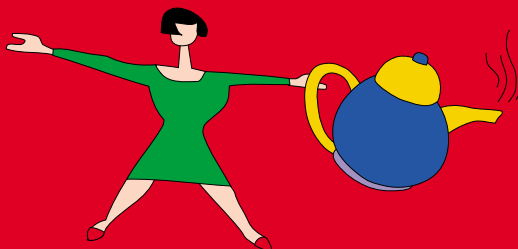
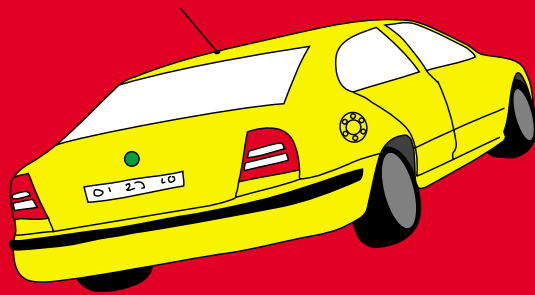
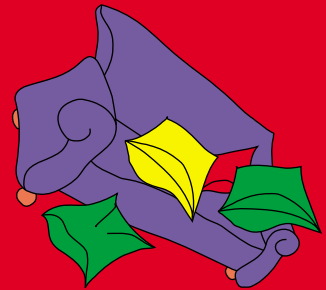
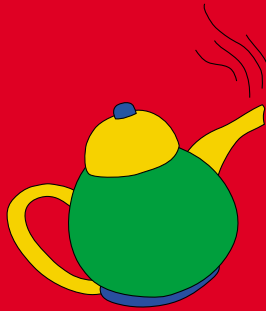
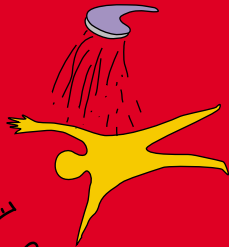
Tato výroční zpráva byla sestavena podle zákona č. 563/1991 Sb., o účetnictví, ve znění pozdějších předpisů, podle zákona č. 591/1992 Sb., o cenných papírech, ve znění pozdějších předpisů, a dle pokynů Komise pro cenné papíry Praha.

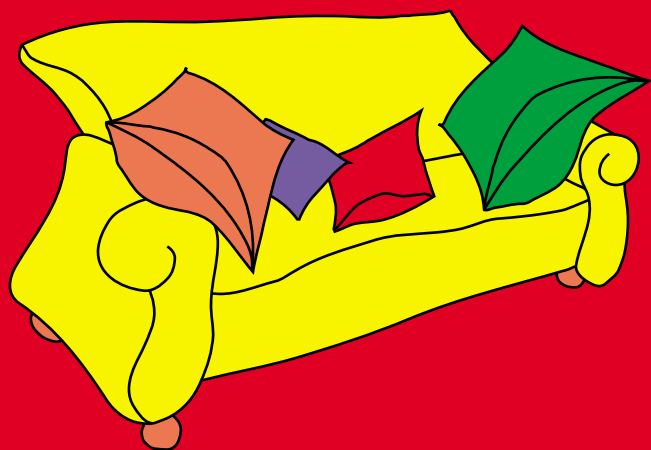
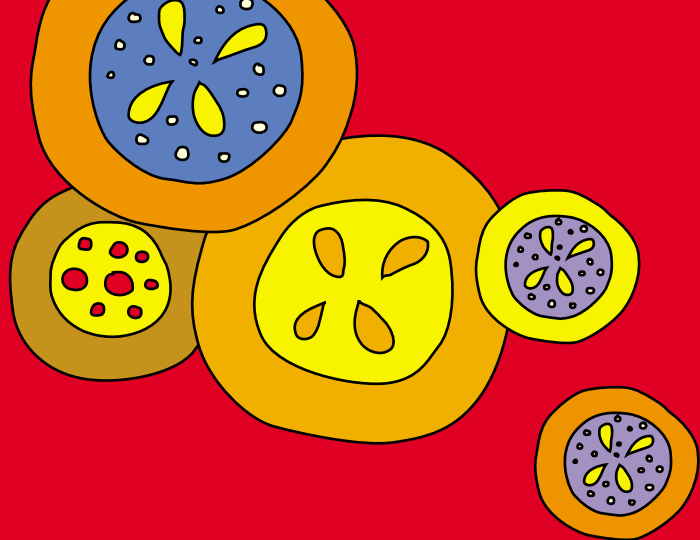
Veškeré dokumenty a materiály, uváděné ve výroční zprávě, jsou k nahlédnutí v sídle společnosti.

V Praze dne 26. dubna 2002

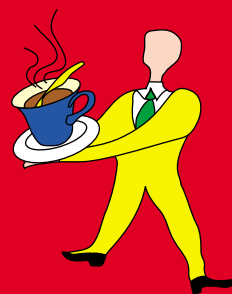
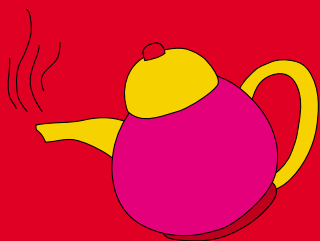


ENERGIE  
KAM,  
KDE  
J I P O T R I B U C J E  
E





ENERGIE  
TAM,  
KDE JI  
POTŘEB  
CUCETE  
EJTE



# Obsah



<b>I. ÚVOD</b>	<b>8</b>
<b>II. TEXTOVÁ ČÁST</b>	<b>10</b>
<b>• Údaje o společnosti</b>	<b>10</b>
• Předmět podnikání	10
• Vydané cenné papíry	11
• Popis vlastnické struktury PP, a. s., a jejích dceřiných společností k 31. 12. 2001	12
• Struktura hlavních akcionářů	12
<b>• Údaje o činnosti</b>	<b>12</b>
• Údaje o hlavních oblastech činnosti	12
• Údaje o tržbách	13
• Rozlišení tržeb podle druhů činnosti	13
• Souhrnný popis nemovitostí vlastněných PP, a. s.	13
• Údaje o závislosti společnosti na patentech nebo licencích	14
• Údaje o soudních, správních nebo rozhodčích řízeních	14
• Údaje o investicích	14
• Investice v roce 2001	14
• Budoucí investice	14
• Informace o politice výzkumu nebo vývoje nových výrobků	15
• Údaje o přerušeních v podnikání	15
• Údaje o průměrném přepočteném stavu zaměstnanců	15
• Údaje o orgánech společnosti	16
• Valná hromada	16
• Představenstvo	16
• Dozorčí rada	16
• Vedení společnosti	16
• Plnění poskytnutá statutárním orgánům	17
• Údaje o počtu akcií společnosti v majetku členů představenstva, dozorčí rady a vedoucích zaměstnanců	17
<b>• Údaje o finanční situaci</b>	<b>18</b>
• Účetní závěrka v nezkrácené formě	18
• Přehled o změnách vlastního kapitálu	18
• Hospodářský výsledek připadající na 1 akcii	18
• Výše dividendy	18
• Obchodní společnosti, ve kterých PP, a. s., vlastní podíl na základním kapitálu přesahující objemově 10 % vlastního kapitálu PP, a. s.	19
• Obchodní společnosti, ve kterých PP, a. s., přímo vlastní více než 10 % základního kapitálu	19
• Obchodní společnosti, ve kterých PP, a. s., nepřímo vlastní více než 10 % základního kapitálu	19
• Údaje o očekávané hospodářské a finanční situaci ve víceletém výhledu	19
<b>• Údaje o osobách odpovědných za výroční zprávu a ověření účetní závěrky</b>	<b>20</b>

### III. ZPRÁVA PŘEDSTAVENSTVA O PODNIKATELSKÉ ČINNOSTI SPOLEČNOSTI A O STAVU JEJÍHO MAJETKU 22

• Profil společnosti	22
• Významné události roku 2001	23
• Akcie	24
• Burza cenných papírů Praha	24
• RM-System	24
• Povinná nabídka převzetí	24
• Významné organizační změny	25
• Hospodářský výsledek	25
• Výnosy	26
• Náklady	27
• Finanční situace	27
• Obchod plynem	28
• Nákup plynu	28
• Prodej plynu	29
• Odběratelé	29
• Marketing a péče o zákazníky	30
• Rozvoj plynofikace	30
• Péče o zákazníky	30
• Výstavy	30
• Sponzoring	30
• Podnikový časopis	30
• Životní prostředí	31
• Porovnání emisí znečišťujících látek	31
• Sanace staré ekologické zátěže	31
• Vozidla s pohonem na stlačený zemní plyn	31
• Provoz a obnova plynárenské soustavy	32
• Provozně technická situace	32
• Zhodnocení roku 2001 z hlediska zabezpečení provozu a zásobování plynem	32
• Statistický přehled likvidace úniků a poruch v roce 2001	33
• Informatika	33
• Personální práce a sociální oblast	34

### IV. VÝSLEDKY I. ČTVRTLETÍ ROKU 2002 36

• Změny cen zemního plynu	36
• Domácnosti	36
• Podnikatelské subjekty	36
• Nákup plynu	37
• Prodej plynu	37
• Náklady	38
• Nákup plynu	38
• Výnosy	39
• Tržby za plyn	39
• Hospodářský výsledek	40
• Mimořádná valná hromada	40

<b>V. INFORMACE O SITUACI OČEKÁVANÉ V ROCE 2002</b>	<b>42</b>
• Hospodářská situace	42
• Finanční situace	42
• Obchodní politika	42
• Lidské zdroje	42
<b>VI. ZPRÁVA DOZORČÍ RADY</b>	<b>44</b>
<b>VII. ZPRÁVA O VZTAZÍCH MEZI PROPOJENÝMI OSOBAMI</b>	<b>46</b>
• Vyjádření dozorčí rady ke zprávě o vztazích mezi propojenými osobami	59
<b>VIII. FINANČNÍ ČÁST</b>	<b>61</b>
• Rozvaha 2001 v plném rozsahu	62
• Výkaz zisků a ztrát 2001 v plném rozsahu	64
• Přehled o peněžních tocích 2000 – 2001 (cash-flow)	65
• Rozvaha 1996 – 2001	66
• Výkaz zisků a ztrát 1996 – 2001	67
• Finančně ekonomické ukazatele 1999 – 2001	68
• Příloha k účetní závěrce za rok 2001	69
<b>IX. VÝROK AUDITORA</b>	<b>84</b>
<b>X. ZKRATKY</b>	<b>86</b>
<b>XI. GRAFY</b>	
• GRAF I Vlastnická struktura PP, a. s., a jejích dceřiných společností k 31. 12. 2001	87
• GRAF II Podíl PP, a. s., na trhu zemního plynu v ČR v roce 2001	88
• GRAF III Podíl zemního plynu na trhu s teplem na území Hl. m. Prahy	88
• GRAF IV Zobrazení vývoje kurzu akcií PP, a. s., v roce 2001 na Burze cenných papírů a v RM-Systému	89
• GRAF V Organizační schéma PP, a. s., k 31. 12. 2001	89
• GRAF VI Vývoj prodeje zemního plynu v průběhu roku 2001	90
• GRAF VII Nákup a prodej zemního plynu v PP, a. s., v roce 2001	90





## I. Úvod



### ● ÚVODNÍ SLOVO PŘEDSEDY PŘEDSTAVENSTVA A GENERÁLNÍHO ŘEDITELE



#### Vážení přátelé,

čtete první řádky výroční zprávy Pražské plynárenské, akciové společnosti, souboru čísel a textu o roce 2001, o tom, jak jsme si vedli v našem podnikání.

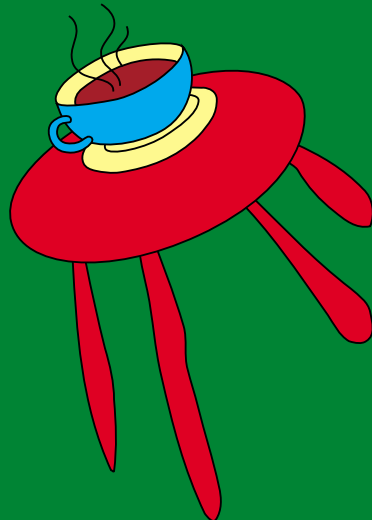
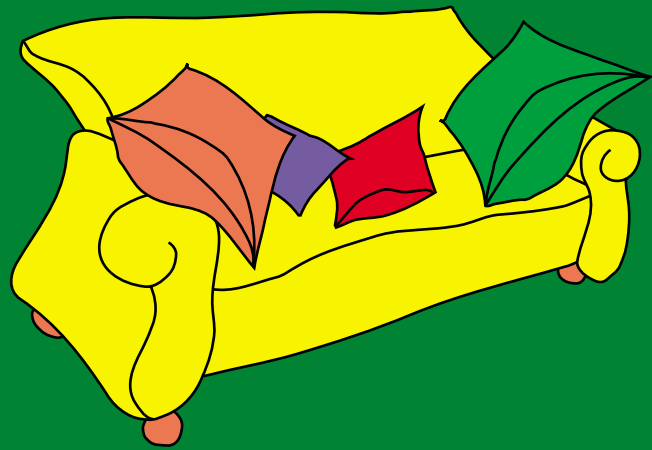
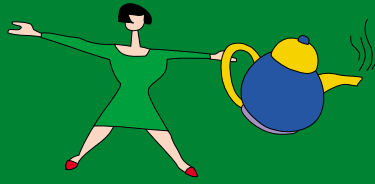
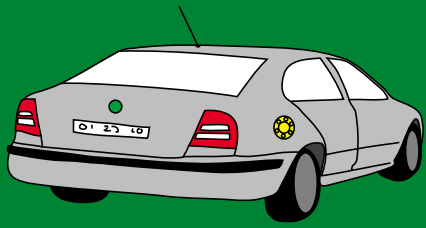
Výroční zpráva je o prvním roce 21. století, které přináší mnoho nového, a nejenom v energetice. Stále častěji slyšíme slova o trhu v tomto odvětví, o jeho liberalizaci, ale i regulaci, vidíme, jak velké společnosti fúzíjí a stávají se ještě většími. Rok 2001 je jedním z prvních roků, ve kterých začaly změny doposud nepoznaného charakteru a významu.

Přestože jsme společností v evropském měřítku malou, nepochybujeme o tom, že pražské plynárenství bude vždy podstatnou součástí našeho hlavního města a že další roky budou neméně tak úspěšné, jako byl ten první 21. století.

V Praze 5. dubna 2002

**Ing. Milan Fafejta**

předseda představenstva a generální ředitel



## II. Textová část



### ● ÚDAJE O SPOLEČNOSTI

Obchodní firma:	<b>Pražská plynárenská, a. s.</b>
Sídlo:	<b>U plynárny 500, Praha 4</b>
PSČ:	<b>140 00</b>
IČ:	<b>60193492</b>
Zápis v obchodním rejstříku:	<b>Městský soud v Praze, oddíl B, vložka č. 2337</b>

### Předmět podnikání

Dle článku 5 platných stanov společnosti je předmět podnikání definován takto:

1. Rozvod, nákup a prodej topných plynů
2. Investiční výstavba plynárenských zařízení s příslušenstvím a potrubních systémů
3. Výroba, montáž, opravy, rekonstrukce, revize a zkoušky vyhrazených tlakových zařízení, kotlů a tlakových nádob, periodické zkoušky nádob na plyny
4. Revize a zkoušky provozovaných kotlů a tlakových nádob
5. Revizní zkoušky provozní způsobilosti zdvihacího zařízení
6. Provádění poradenských služeb pro odběratele topných plynů
7. Výroba, opravy a montáž měřidel
8. Montáž a opravy měřicí a regulační techniky
9. Poradenství v oblasti měření, regulace a přenosu dat
10. Projektová činnost ve výstavbě
11. Inženýrská činnost v investiční výstavbě
12. Provádění staveb včetně jejich změn, údržovacích prací na nich a jejich odstraňování
13. Koupě zboží za účelem jeho dalšího prodeje a prodej (vyjma zboží v příloze 2 a 3 zákona o živnostenském podnikání)
14. Pronájem průmyslového zboží
15. Pronájem motorových vozidel a stavebních mechanismů
16. Automatizované zpracování dat
17. Poskytování software
18. Školicí činnost v oboru plynových zařízení
19. Silniční motorová doprava nákladní
20. Opravy stavebních mechanismů
21. Opravy silničních vozidel
22. Mechanizační výkony stavebních strojů
23. Ubytovací služby v podnikové ubytovně
24. Provozování čerpacích stanic s palivy a mazivy
25. Pronájem nemovitostí, bytových a nebytových prostor, včetně poskytování dalších placených služeb
26. Provozování plynárenského muzea
27. Kopírovací služby
28. Služby v oblasti administrativní správy a služby organizačně hospodářské povahy u fyzických a právnických osob

**Vydané cenné papíry**

<b>A.</b>	Druh:	akcie kmenová
	Forma:	na majitele
	Podoba:	zaknihovaná
	Počet kusů:	950 338 ks
	Jmenovitá hodnota:	1 000 Kč
	Celkový objem emise:	950 338 000 Kč
	ISIN:	CZ 0005084350
	Akcie jsou přijaty k obchodování na veřejných trzích:	
	• RM-Systém, a. s.	
	• Burza cenných papírů Praha, a. s. – vedlejší trh	
<b>B.</b>	Druh:	akcie kmenová
	Forma:	na jméno
	Podoba:	zaknihovaná
	Počet kusů:	489 568 ks
	Jmenovitá hodnota:	1 000 Kč
	Celkový objem emise:	489 568 000 Kč
	SIN:	770950001980
	<b>Poznámka</b> Akcie na jméno mají omezenou převoditelnost. K jejich převodu musí majitelé vyslovit souhlas valná hromada.	
<b>C.</b>	Druh:	akcie se zvláštními právy státu
	Forma:	na jméno
	Podoba:	zaknihovaná
	Počet kusů:	1 ks
	Jmenovitá hodnota:	1 000 Kč
	Celkový objem emise:	1 000 Kč
	SIN:	770950001998

**Poznámka**

- Bez souhlasu majitele akcie se zvláštními právy, znějící na jméno Fond národního majetku České republiky, nelze zrušit společnost, navýšit nebo snížit základní kapitál a změnit stanovy společnosti.
- Dne 22. 3. 2002 se konala mimořádná valná hromada PP, a. s., která odsouhlasila převod této akcie. Podrobnosti jsou uvedeny v oddíle IV. Výsledky I. čtvrtletí roku 2002.

## Popis vlastnické struktury Pražské plynárenské, a. s., a jejích dceřiných společností k 31. 12. 2001

Společnost Pražská plynárenská, a. s., byla k 31. 12. 2001 ovládána společností Pražská plynárenská Holding a. s. (sídlo PPH: U Plynárny 500, Praha 4; IČ: 26442272). PPH, a. s., vlastnila 50,2% podíl na základním kapitálu PP, a. s. Mezi PP, a. s., a PPH, a. s., nebyla uzavřena ovládací smlouva.

PP, a. s., se podílela na podnikání jiných subjektů, jak je uvedeno v grafu I.

### Struktura hlavních akcionářů společnosti Pražská plynárenská, a. s.

Akcionář	Adresa	Počet akcií	Podíl na základním kapitálu (v %)
Pražská plynárenská Holding a. s.	U Plynárny 500, Praha 4	722 797	50,20
Fond národního majetku ČR	Rašínovo nábřeží 42, Praha 2	708 111	49,18
Ostatní právnické a fyzické osoby	-	8 999	0,62

## ● ÚDAJE O ČINNOSTI

### Údaje o hlavních oblastech činnosti

PP, a. s., je výhradním prodejcem zemního plynu na území Hl. m. Prahy a v některých obcích za jeho hranicemi; v okresech Praha-východ, Praha-západ a Kladno. Distribuci plynu provádí v souladu s Rozhodnutím Energetického regulačního úřadu o udělení licence na distribuci plynu č. 220100290 ze dne 5. 10. 2001 s platností od 1. 1. 2002 do 16. 1. 2027 včetně. Do 31. 12. 2001 prováděla PP, a. s., distribuci zemního plynu na základě Rozhodnutí MPO ČR o udělení státní autorizace č. 22001291777006A ze dne 6. 12. 2000.

Největšími konkurenty PP, a. s., na trhu s energiemi jsou Pražská teplárenská, a. s., (dále PT, a. s.) a Pražská energetika, a. s., (dále PRE, a. s.).

PT, a. s., je z hlediska množství nakoupeného zemního plynu největším zákazníkem PP, a. s. Současně je PT, a. s., výrobu tepla pro potenciální zákazníky PP, a. s., z jiných energetických médií než zemní plyn největším konkurentem. Nejzávažnějším problémem pro PP, a. s., je zásobování Prahy z elektrárny Mělník, v níž je teplo vyráběno z hnědého uhlí. To je distribuováno do propojené soustavy výtopna Třeboradice – teplárna Michle – teplárna Malešice dálkovým horkovodem.

PRE, a. s., se svou činností zaměřuje na nákup, distribuci a prodej elektřiny. Elektrická energie jako médium se v posledních letech stává vážným konkurentem plynu v domácnostech.

**Údaje o tržbách**

(v tis. Kč)

Rok	1999	2000	2001
Tržby za prodej vlastních výrobků, služeb a zboží	4 876 671	5 155 171	6 951 209

(v tis. EUR)

Rok	1999	2000	2001
Tržby za prodej vlastních výrobků, služeb a zboží	143 696	151 902	204 824

Průměrný kurs Kč/EUR za rok 2001 je vypočtený metodou průměrných měsíčních kursů ze stavu ke konci každého měsíce, a je 33,9375 Kč/EUR.

Tržby byly realizovány v tuzemsku a byly vytvořeny v sídle společnosti.

**Rozlišení tržeb podle druhů činnosti**

(v %)

Druh činnosti	1999	2000	2001
Tržby za plyn	95,2	93,4	95,0
Ostatní provozní tržby a výnosy	4,8	6,6	5,0

**Souhrnný popis nemovitostí vlastněných Pražskou plynárenskou, a. s.**

Dlouhodobý hmotný majetek je v základním přehledu majetku PP, a. s., evidován v účetní evidenci v pořizovací ceně 6 342 555 tis. Kč, oprávky činí 2 541 445 tis. Kč a zůstatková hodnota majetku je 3 801 110 tis. Kč. Součástí majetku jsou stavby a pozemky. Dlouhodobý hmotný majetek PP, a. s., je možné rozdělit do několika skupin. Jednu skupinu tvoří objekty v areálu Michle, budova na Národní třídě, budova na Brusnici a objekty v areálu Podvinný mlýn. Další skupinou jsou budovy plynových regulačních stanic a ostatní majetek související s jejich provozem (např. komunikace, oplocení, povrchové úpravy). Důležitou součástí majetku jsou pozemky. Základ dlouhodobého majetku získala společnost v roce 1993 na základě privatizačního projektu a jeho dodatků.

Pražská plynárenská, a. s., pronajímá část nebytových prostor jiným právnickým subjektům, využívá i možnosti pronájmu částí pozemků.

PP, a. s., vlastní pozemky v celkové účetní hodnotě 131 817 tis. Kč.

Oblast	Vybrané stavby (v tis. Kč)	Pozemky	
		výměra (v m <sup>2</sup> )	ocenění (v tis. Kč)
Budovy ostatní	305 322,7	153 734	104 856
Regulační stanice	3 188,8	41 736	26 961
<b>Celkem</b>	<b>308 511,5</b>	<b>195 470</b>	<b>131 817</b>

Oblast	Vybrané stavby (v tis. EUR)	Pozemky	
		výměra (v m <sup>2</sup> )	ocenění (v tis. EUR)
Budovy ostatní	8 997	153 734	3 090
Regulační stanice	94	41 736	794
<b>Celkem</b>	<b>9 091</b>	<b>195 470</b>	<b>3 884</b>

Průměrný kurs Kč/EUR za rok 2001 je vypočtený metodou průměrných měsíčních kursů ze stavu ke konci každého měsíce, a je 33,9375 Kč/EUR.

**Údaje o závislosti společnosti na patentech nebo licencích, průmyslových, obchodních nebo finančních smlouvách, které mají zásadní význam pro podnikatelskou činnost**

Není takových.

**Údaje o soudních, správních nebo rozhodčích řízeních, zahájených během posledních dvou účetních období, která měla nebo mohou mít významný vliv na finanční situaci společnosti**

Není takových.

**Údaje o investicích****Investice v roce 2001**

	(v tis. Kč)		
	<b>Pořizovací cena</b>	<b>Umístění</b>	<b>Způsob financování</b>
Místní síť	254 566	Tuzemsko	Vlastní zdroje
Rozvodné stavby	38 414	Tuzemsko	Vlastní zdroje
Technologické stavby	248 059	Tuzemsko	Vlastní zdroje
Ostatní investice	82 341	Tuzemsko	Vlastní zdroje
<b>Celkem</b>	<b>623 380</b>		

	(v tis. EUR)		
	<b>Pořizovací cena</b>	<b>Umístění</b>	<b>Způsob financování</b>
Místní síť	7 501	Tuzemsko	Vlastní zdroje
Rozvodné stavby	1 132	Tuzemsko	Vlastní zdroje
Technologické stavby	7 309	Tuzemsko	Vlastní zdroje
Ostatní investice	2 426	Tuzemsko	Vlastní zdroje
<b>Celkem</b>	<b>18 368</b>		

Průměrný kurs Kč/EUR za rok 2001 je vypočtený metodou průměrných měsíčních kursů ze stavu ke konci každého měsíce, a je 33,9375 Kč/EUR.

**Budoucí investice**

	(v tis. Kč)	
	<b>Plánovaná výše investice</b>	<b>Rok</b>
Investice – celkem	420 000	2002
Investice – celkem	460 000	2003

	(v tis. EUR)	
	<b>Plánovaná výše investice</b>	<b>Rok</b>
Investice – celkem	12 376	2002
Investice – celkem	13 554	2003

Průměrný kurs Kč/EUR za rok 2001 je vypočtený metodou průměrných měsíčních kursů ze stavu ke konci každého měsíce, a je 33,9375 Kč/EUR.



**Informace o politice výzkumu nebo vývoji nových výrobků nebo postupů v běžném účetním období, jestliže jsou významné**

PP, a. s., neprovádí výzkum ani vývoj nových výrobků.

**Údaje o přerušeních v podnikání**

Není takových.

**Údaje o průměrném přepočteném stavu zaměstnanců**

Rok	1999	2000	2001
Počet zaměstnanců	863	864	757

## Údaje o orgánech společnosti

### Valná hromada

Valná hromada je nejvyšším orgánem společnosti. Skládá se ze všech na ní zúčastněných akcionářů.

Řádná valná hromada konaná dne 15. 6. 2001 schválila zprávu představenstva o podnikatelské činnosti společnosti a stavu jejího majetku za rok 2000, roční účetní závěrku a návrh na rozdělení zisku za rok 2000. Zisk ve výši 146 044 tis. Kč po zdanění byl rozdělen na příděly sociálnímu fondu 4 358 tis. Kč, na výplatu dividend za rok 2000 ve výši 50 397 tis. Kč (35 Kč před zdaněním na jednu akcii), na výplatu tantiém členům dozorčí rady a představenstva 4 500 tis. Kč a na nerozdělený zisk 86 789 tis. Kč.

Byly schváleny změny stanov, vyplývající především z novely obchodního zákoníku, smlouvy o výkonu funkce člena orgánu společnosti, a rovněž byl schválen návrh na odměňování členů představenstva a dozorčí rady.

Dále došlo k rekonstrukci dozorčí rady, o které je podrobnější zmínka dále.

### Představenstvo

Představenstvo je statutárním orgánem, jenž řídí činnost společnosti a jedná jejím jménem. Funkční období představenstva je podle stanov společnosti pětileté.

Po celý rok 2001 se složení představenstva nezměnilo.

Představenstvo se až do konce září 2001 personálně krylo s vedením společnosti. Podrobnosti jsou uvedeny dále.

### Dozorčí rada

Dozorčí rada PP, a. s., je devítičlenná. V roce 2001 dva členové zastupovali stát – jednalo se o zástupce FNM ČR a MPO ČR. Dva členové dozorčí rady zastupovali Hl. m. Prahu, další byli zástupce RWE a zástupce společnosti Ruhrgas. Zbývající tři členové dozorčí rady jsou voleni zaměstnanci společnosti.

Na valné hromadě společnosti dne 15. 6. 2001 byla odvolána paní Jitka Thámová (Ministerstvo financí ČR) a na uvolněné místo byl zvolen Dr. Ulrich Schöler (Ruhrgas Energie Beteiligungs-AG).

### Vedení společnosti

Od 1. 10. 2001 byl ve funkci provozně technického ředitele pan Luděk Hons vystřídán Mgr. Karlem Machem. K témuž datu byl ředitelem pro rozvoj a informatiku jmenován Ing. Jiří Weinberger. Funkce ředitele pro majetkové účasti, kterou do té doby zastával, byla k 30. 9. 2001 zrušena.

**Představenstvo**

předseda	<b>Ing. Milan Fafejta</b>	Pražská plynárenská, a. s.
místopředseda	<b>JUDr. Michal Vavřík</b>	Pražská plynárenská, a. s.
člen	<b>Luděk Hons</b>	Opravy plynárenských zařízení, s. r. o.
člen	<b>Ladislav Pospíšil</b>	Pražská plynárenská, a. s.
člen	<b>Ing. Jiří Weinberger</b>	Pražská plynárenská, a. s.

**Dozorčí rada**

předseda	<b>RNDr. Jan Koukal, CSc.</b>	Zastupitelstvo Hl. m. Prahy
místopředseda	<b>Ing. Jiří Gerik</b>	Fond národního majetku ČR
člen	<b>Otto Kechner</b>	Rada Hl. m. Prahy
člen	<b>Ing. Radomil Markvart</b>	Ministerstvo průmyslu a obchodu ČR
člen	<b>František Maryška</b>	Pražská plynárenská, a. s.
člen	<b>Dr. Ulrich Schöler</b>	Ruhrgas Energie Beteiligungs-AG
člen	<b>JUDr. Lubomíra Stojkovičová</b>	Pražská plynárenská, a. s.
člen	<b>Ing. Marian Veverka</b>	Pražská plynárenská, a. s.
člen	<b>Dr. Ingo Westen</b>	RWE Gas AG

**Vedení společnosti**

generální ředitel	<b>Ing. Milan Fafejta</b>	Pražská plynárenská, a. s.
finanční ředitel	<b>JUDr. Michal Vavřík</b>	Pražská plynárenská, a. s.
provozně technický ředitel	<b>Mgr. Karel Mach</b>	Pražská plynárenská, a. s.
obchodní ředitel	<b>Ladislav Pospíšil</b>	Pražská plynárenská, a. s.
ředitel pro rozvoj a informatiku	<b>Ing. Jiří Weinberger</b>	Pražská plynárenská, a. s.

**Plnění poskytnutá statutárním orgánům nebo jejich členům a členům dozorčích orgánů společnosti k 31. 12. 2001**

	Představenstvo		Dozorčí rada	(v tis. Kč) *Vedení
Mzdové náklady	-	-	-	9 233
Pojištění zdravotní a sociální za organizaci	-	-	-	2 911
Nepeněžní plnění (automobily)	-	-	218	403
Nepeněžní plnění (zdravotní prohlídky)	-	-	25	42
Tantiémy	2 250	-	2 250	-
Odměny	1 653	-	2 211	-

\* Vedení – jedná se o ředitele PP, a. s.

**Údaje o počtu akcií společnosti, které byly v majetku členů představenstva, dozorčí rady a vedoucích zaměstnanců společnosti k 31. 12. 2001**

	(v ks)
Představenstvo	8
Dozorčí rada	182
Vedoucí zaměstnanci	5

## ● ÚDAJE O FINANČNÍ SITUACI

### Účetní závěrka v nezkrácené formě

Účetní závěrka v rozsahu rozvahy, výkazu zisků a ztrát v nezkrácené formě a dále ve formě srovnávací tabulky za posledních šest účetních období včetně přílohy za poslední účetní období je uvedena ve finanční části výroční zprávy.

### Přehled o změnách vlastního kapitálu za poslední tři účetní období

Rok	(v tis. Kč)		
	1999	2000	2001
Základní kapitál	1 439 765	1 439 897	1 439 907
Kapitálové fondy	68 118	68 330	68 330
Zákonný rezervní fond	451 822	451 822	451 823
Statutární fondy	3 896	4 523	3 950
Nerozdělený zisk minulého období	446 704	625 706	712 495
Hospodářský výsledek	246 126	146 044	96 937
<b>Vlastní kapitál celkem</b>	<b>2 656 431</b>	<b>2 736 322</b>	<b>2 773 442</b>

Rok	(v tis. EUR)		
	1999	2000	2001
Základní kapitál	42 424	42 428	42 428
Kapitálové fondy	2 007	2 013	2 013
Zákonný rezervní fond	13 313	13 313	13 313
Statutární fondy	115	133	116
Nerozdělený zisk minulého období	13 163	18 437	20 994
Hospodářský výsledek	7 252	4 303	2 856
<b>Vlastní kapitál celkem</b>	<b>78 274</b>	<b>80 628</b>	<b>81 722</b>

Průměrný kurs Kč/EUR za rok 2001 je vypočtený metodou průměrných měsíčních kursů ze stavu ke konci každého měsíce, a je 33,9375 Kč/EUR.

### Hospodářský výsledek připadající na 1 akcii

V připojené tabulce je uveden hospodářský výsledek z běžné činnosti po zdanění připadající na 1 akcii (za poslední tři účetní období).

Rok	(v Kč)		
	1999	2000	2001
Zisk na akcii	+ 171	+ 101	+ 67

### Výše dividendy za poslední tři období

Za rok 2001 bude výše případné dividendy schválena na řádné valné hromadě společnosti, plánované na den 25. 6. 2002. Za rok 2000 byla vyplacena dividendy ve výši 35 Kč na akcii před zdaněním, za rok 1999 výše dividendy činila 40 Kč na akcii před zdaněním.

**Obchodní společnosti, ve kterých Pražská plynárenská, a. s., vlastní podíl na základním kapitálu přesahující objemově 10 % vlastního kapitálu Pražské plynárenské, a. s.**

Není takových.

**Obchodní společnosti, ve kterých Pražská plynárenská, a. s., přímo vlastní více než 10 % základního kapitálu**

Společnost	Sídlo	IČ	(v tis. Kč)	(v %)
			Základní kapitál	Podíl na ZK
GAS, s. r. o.	Sokolská 4, Praha 2	61506192	26 782	10,8
Prometheus, energetické služby, s. r. o.	U Plynárny 500, Praha 4	63072599	18 000	50
Praha-Paříž Rekonstrukce, a. s.	U Hostivařského nádr. 276, Praha 10	47116471	15 080,3	50
Opravy plynárenských zařízení, s. r. o.	U Plynárny 500, Praha 4	26459434	200	100
Provoz a plynofikace dopravy, s. r. o.	U Plynárny 500, Praha 4	26415143	100	100
Informační služby – energetika, s. r. o.	U Plynárny 500, Praha 4	26420830	100	100

**Obchodní společnosti, ve kterých Pražská plynárenská, a. s., nepřímo vlastní více než 10 % základního kapitálu**

Není takových.

**Údaje o očekávané hospodářské a finanční situaci ve víceletém výhledu**

Plánovaný vývoj výnosů, nákladů a hospodářského výsledku:

	2002		2003		(v mil. Kč)
					2004
Náklady	6 905,6	7 188,3			7 517,0
Výnosy	7 122,5	7 486,2			7 885,8
Zisk před zdaněním	216,9	297,9			368,8

	2002		2003		(v mil. EUR)
					2004
Náklady	203,5	211,8			221,5
Výnosy	209,9	220,6			232,4
Zisk před zdaněním	6,4	8,8			10,9

Průměrný kurs Kč/EUR za rok 2001 je vypočtený metodou průměrných měsíčních kursů ze stavu ke konci každého měsíce, a je 33,9375 Kč/EUR.

Další informace o činnosti společnosti a dalších vyhlídkách hospodaření jsou uvedeny v samostatné kapitole V. Informace o situaci očekávané v roce 2002.

● **ÚDAJE O OSOBÁCH ODPOVĚDNÝCH ZA VÝROČNÍ ZPRÁVU A OVĚŘENÍ ÚČETNÍ ZÁVĚRKY**

Ing. Milan Fafejta, předseda představenstva a generální ředitel společnosti PP, a. s.,  
a JUDr. Michal Vavřík, místopředseda představenstva a finanční ředitel společnosti PP, a. s.,

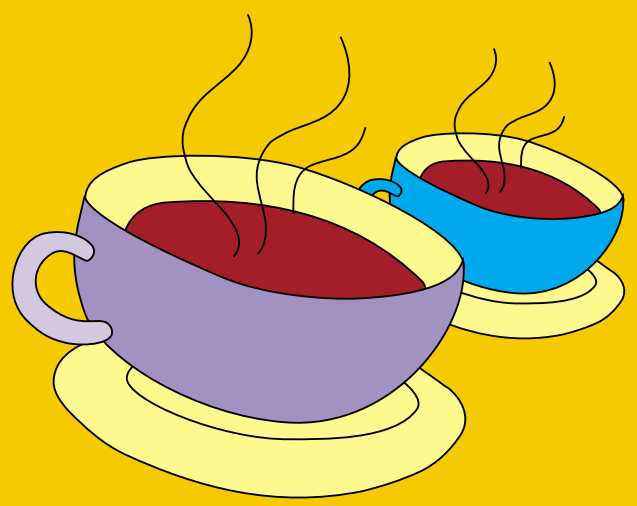
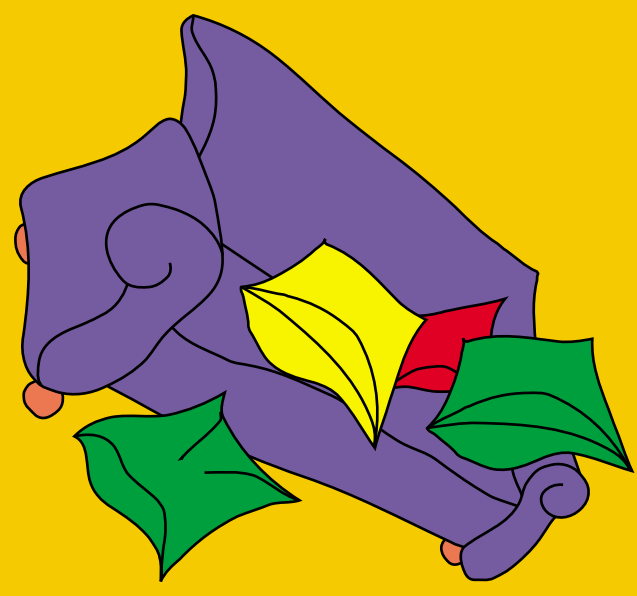
**prohlašují, že údaje uvedené ve výroční zprávě odpovídají skutečnosti a žádné podstatné okolnosti, které by mohly ovlivnit přesné a správné posouzení společnosti PP, a. s., nebyly vynechány.**



**Ing. Milan Fafejta**  
předseda představenstva



**JUDr. Michal Vavřík**  
místopředseda představenstva



### III. Zpráva představenstva o podnikatelské činnosti společnosti a o stavu jejího majetku



V této části zprávy jsou obsaženy informace, které nejsou uvedeny v jiných částech výroční zprávy. Zpráva představenstva o podnikatelské činnosti za rok 2001 bude předložena řádné valné hromadě, jejíž zasedání je plánováno na 25. 6. 2002.

#### ● PROFIL SPOLEČNOSTI

##### Pražská plynárenská, a. s.

- Je třetí největší plynárenskou distribuční společností v České republice. Na celkovém prodeji zemního plynu se v roce 2001 podílela 12,4 % (graf II).
- Je největším dodavatelem energie v hlavním městě Praze (graf III).
- Zásobuje zemním plynem více než 431 000 odběrných míst v Praze a příměstských částech okresů Praha-východ, Praha-západ a Kladno.

	1997	1998	1999	2000	2001
<b>Výnosy společnosti</b> (v tis. Kč)	4 969 902	5 408 910	5 137 958	5 496 766	7 291 937
<b>Zisk před zdaněním</b> (v tis. Kč)	107 206	364 143	306 641	243 174	130 506
<b>Zisk po zdanění</b> (v tis. Kč)	76 087	244 736	246 126	146 044	96 937
<b>Vlastní kapitál</b> (v tis. Kč)	2 247 824	2 490 734	2 656 431	2 736 322	2 773 442
<b>Základní kapitál</b> (v tis. Kč)*	1 439 907	1 439 907	1 439 907	1 439 907	1 439 907
<b>Finanční majetek</b> (v tis. Kč)	481 303	1 023 052	913 286	650 727	94 826
<b>Evidenční počet zaměstnanců</b> k 31. 12.	847	852	879	853	610
<b>Prodej zemního plynu</b> (v tis. m <sup>3</sup> )	1 293 079	1 213 907	1 175 158	1 082 338	1 175 437
<b>Počet odběratelů</b> k 31. 12.	414 858	420 330	421 892	426 974	429 149
<b>Počet odběrných míst</b> k 31. 12.				429 180	431 022
<b>Délka plynovodní sítě</b> (v km)	3 166	3 326	3 437	3 568	3 657

	1997	1998	1999	2000	2001
<b>Výnosy společnosti</b> (v tis. EUR)	146 443	159 379	151 395	161 967	214 864
<b>Zisk před zdaněním</b> (v tis. EUR)	3 159	10 730	9 035	7 165	3 845
<b>Zisk po zdanění</b> (v tis. EUR)	2 242	7 211	7 252	4 303	2 856
<b>Vlastní kapitál</b> (v tis. EUR)	66 234	73 392	78 274	80 628	81 722
<b>Základní kapitál</b> (v tis. EUR)	42 428	42 428	42 428	42 428	42 428
<b>Finanční majetek</b> (v tis. EUR)	14 182	30 145	26 911	19 174	2 794

Průměrný kurs Kč/EUR za rok 2001 je vypočtený metodou průměrných měsíčních kursů ze stavu ke konci každého měsíce, a je 33,9375 Kč/EUR.

\* Základní kapitál zapsaný v obchodním rejstříku.



## ● VÝZNAMNÉ UDÁLOSTI ROKU 2001

<b>Leden</b>	<ul style="list-style-type: none"> <li>• V platnost vstoupily nové ceny zemního plynu.</li> </ul>
<b>Duben</b>	<ul style="list-style-type: none"> <li>• Došlo ke změně způsobu účtování spotřeby zemního plynu z m<sup>3</sup> na energetické jednotky – kilowatthodiny.</li> </ul>
<b>Červen</b>	<ul style="list-style-type: none"> <li>• Vznikla nová dceřiná společnost Opravy plynárenských zařízení, s. r. o., ve 100% vlastnictví PP, a. s.</li> <li>• Řádná valná hromada konaná dne 15. 6. 2001 schválila zprávu představenstva o podnikatelské činnosti společnosti a stavu jejího majetku za rok 2000, roční účetní závěrku a návrh na rozdělení zisku za rok 2000 (viz Údaje o orgánech společnosti – Valná hromada a Dozorčí rada).</li> <li>• Byla podepsána smlouva s novým auditorem, s firmou PricewaterhouseCoopers Audit, s. r. o., který vystřídal společnost BDO CS, s. r. o.</li> </ul>
<b>Červenec</b>	<ul style="list-style-type: none"> <li>• V platnost vstoupily nové ceny zemního plynu.</li> <li>• Tři akcionáři jednající ve shodě (HI. m. Praha, RWE Plus AG a Ruhrgas Energie Beteiligungs – Aktiengesellschaft) převedli 13. 7. veškeré své akcie PP, a. s., na společnost PPH, a. s. Tímto dnem se stala PPH majoritním akcionářem PP s podílem 50,19 % na jejím základním kapitálu. Na základě provedeného převodu představenstvo PPH uskutečnilo akcionářům PP veřejný návrh na odkup jejich akcií. Výsledky nabídky převzetí jsou uvedeny v následující kapitole – Akcie.</li> </ul>
<b>Srpen</b>	<ul style="list-style-type: none"> <li>• Byla provedena plošná úprava záloh zákazníkům a umožněn výpočet výše nové zálohy prostřednictvím internetových stránek Pražské plynárenské, a. s.</li> <li>• Vláda podepsala smlouvy s poradci pro privatizaci elektroenergetiky a plynárenství, kteří zvítězili ve výběrovém řízení. V oblasti elektroenergetiky to byl Deloitte &amp; Touche a v plynárenství ABN AMRO Bank.</li> <li>• Fond národního majetku ČR vyzval potenciální investory k předběžnému vyjádření zájmu o balík státních akcií plynárenských a elektroenergetických firem. Výzvu FNM ČR zveřejnil formou inzerce v hlavních denících v tuzemsku i v zahraničí.</li> </ul>
<b>Září</b>	<ul style="list-style-type: none"> <li>• Odečty spotřeby zemního plynu začala u zákazníků PP, a. s., provádět firma ODEM, a. s.</li> <li>• Byla zahájena rozsáhlá kampaň zaměřená proti neplatičům z řad malooběratelů.</li> <li>• O privatizaci Transgasu a osmi regionálních distribučních společností projevilo předběžný zájem devět potenciálních investorů z Evropy a Severní Ameriky.</li> </ul>
<b>Říjen</b>	<ul style="list-style-type: none"> <li>• Ve dnech 16. - 18. října proběhla nárazová odorizace zemního plynu.</li> </ul>
<b>Prosinec</b>	<ul style="list-style-type: none"> <li>• V soutěži na prodej českého plynárenství zvítězila RWE Gas AG, dceřiná společnost koncernu RWE. Za akciovou společnost Transgas a státní podíl v osmi distribučních firmách zaplatí RWE zhruba 133 miliard korun (4,1 miliardy eur), což představuje dosud největší zahraniční investici v České republice.</li> </ul>
<b>Leden 2002</b>	<ul style="list-style-type: none"> <li>• 29. ledna 2002 zástupci FNM ČR a RWE Gas AG podepsali smlouvu, na jejímž základě RWE odkoupí 97 % ve státní akciové společnosti Transgas a 46 – 58 % v každé z osmi regionálních distribučních plynárenských společností.</li> </ul>

### Poznámka:

Privatizaci plynárenství musí ještě schválit český antimonopolní úřad. Ten se rozhodl prodloužit správní řízení, které ze zákona může trvat až pět měsíců. Teprve poté, co se tato instituce k transakci kladně vyjádří, stát převede akcie prodávaných firem na RWE Gas AG, a ta ve stejný okamžik finanční prostředky na privatizační konto FNM ČR. Německý antimonopolní úřad tuto úzji již schválil.

## ● AKCIE

### Burza cenných papírů Praha

Na BCPP se akcie PP, a. s., obchodovaly spíše výjimečně. Za celý rok 2001 bylo zaznamenáno 5 transakcí a zobchodovalo se pouze 11 ks akcií za ceny v rozmezí od 2 134 Kč (v květnu) do 2 413 Kč (v dubnu).

V I. čtvrtletí roku 2002 cena akcií PP, a. s., poklesla na 1 800 Kč, akcie se ale již prakticky neobchodují.

Pokles objemu zobchodovaných akcií na BCPP probíhá již několik let. Pro srovnání:

rok 1998	1 090 ks zobchodovaných akcií
rok 1999	328 ks zobchodovaných akcií
rok 2000	246 ks zobchodovaných akcií
rok 2001	11 ks zobchodovaných akcií

### RM-Systém

Na rozdíl od BCPP, v RMS probíhalo mnohem více obchodů. Jednalo se o 1 555 ks zobchodovaných akcií v poměrně širokém cenovém rozmezí, a to v cenách od 1 225,80 Kč (dosažené v únoru) do 2 450 Kč (v srpnu).

V I. čtvrtletí roku 2002 se obchody v RM-Systému pohybují v obdobném cenovém rozmezí i objemu akcií.

Obchody v RM-Systému již několik posledních let vykazují ustálené objemy.

rok 1998	2 916 ks zobchodovaných akcií
rok 1999	1 058 ks zobchodovaných akcií
rok 2000	1 992 ks zobchodovaných akcií
rok 2001	1 555 ks zobchodovaných akcií

Zobrazení vývoje kursu akcií PP, a. s., v roce 2001 je uvedeno v grafu IV.

### Povinná nabídka převzetí

Dne 22. 8. 2001 byla uveřejněna povinná nabídka v souvislosti s převzetím společnosti PP, a. s. (na základě skutečnosti, že PPH se stala majoritním vlastníkem PP), určená majitelům akcií Pražské plynárenské, a. s. Souhrnně bylo v rámci celé doby závaznosti povinné nabídky převzetí uzavřeno 13 smluv o převodu akcií celkem na 107 kusů zaknihovaných registrovaných kmenových akcií na majitele (ISIN CZ0005084350). PPH po uskutečnění povinné nabídky vlastnila celkem 722 797 ks akcií PP, tj. 50,20% podíl na základním kapitálu.

## ● VÝZNAMNÉ ORGANIZAČNÍ ZMĚNY

K 1. 1. 2001 došlo ke změně organizačního uspořádání úseku provozně technického ředitele.

K 1. 5. 2001 byl v úseku provozně technického ředitele ve středisku služeb zrušen provoz dopravy a mechanismů. Zaměstnancům byl nabídnut přechod do dceřiné společnosti Provoz a plynofikace dopravy, s. r. o.

K 1. 9. 2001 bylo vyčleněno výpočetní středisko z úseku ředitele pro majetkové účasti do dceřiné společnosti Informační služby – energetika, s. r. o.

V roce 2001 bylo v odborných útvech PP, a. s., realizováno i několik menších organizačních změn, jejichž cílem bylo zefektivnění a zkvalitnění činností těchto útvarů. Výsledkem organizačních opatření je celkové snížení počtu pracovních míst o 112 (76 THP a 36 D) k 31. 12. 2001.

V roce 2001 byly schváleny další významné organizační změny, které vstoupily v platnost k 1. 1. 2002. Z úseku provozně technického ředitele se vyčlenily odbor údržby a oprav plynárenských zařízení, odbor regulace a měření plynu, a oddělení kontroly těsnosti sítí z odboru techniky a kontroly plynárenských zařízení do dceřiné společnosti Opravy plynárenských zařízení, s. r. o.

Organizační schéma PP, a. s., je uvedeno v grafu V.

## ● HOSPODÁŘSKÝ VÝSLEDEK

(v mil. Kč)

	Rok 2001		Rozdíl	%	Rok 2000
	Plán	Skutečnost			Skutečnost
HV provozní	140,7	213,8	73,1	152,0	265,5
HV finanční	- 93,1	- 85,1	8,0	-	- 23,0
HV mimořádný	4,3	1,8	- 2,5	41,9	0,7
<b>HV celkem</b>	<b>51,9</b>	<b>130,5</b>	<b>78,6</b>	<b>251,4</b>	<b>243,2</b>

(v mil. EUR)

	Rok 2001		Rozdíl	%	Rok 2000
	Plán	Skutečnost			Skutečnost
HV provozní	4,1	6,3	2,2	152,0	7,8
HV finanční	- 2,7	- 2,5	0,2	-	- 0,7
HV mimořádný	0,1	0,1	0,0	41,9	0,0
<b>HV celkem</b>	<b>1,5</b>	<b>3,9</b>	<b>2,4</b>	<b>251,4</b>	<b>7,1</b>

Průměrný kurs Kč/EUR za rok 2001 je vypočtený metodou průměrných měsíčních kursů ze stavu ke konci každého měsíce, a je 33,9375 Kč/EUR.

Dosažení vyššího hospodářského výsledku oproti plánu o 78,6 mil. Kč (151,4 %) bylo ovlivněno především nárůstem provozního HV o 73,1 mil. Kč.

Hospodářský výsledek v porovnání s předchozím rokem byl nižší o 112,7 mil. Kč (46,3 %). Výše tohoto výsledku byla negativně ovlivněna především vlivem nižšího provozního HV o 51,7 mil Kč (19,5 %) a zhoršení finančního HV o 62,1 mil. Kč.

## ● VÝNOSY

(v mil. Kč)

	Rok 2001		Rozdíl	%	Rok 2000
	Plán	Skutečnost			Skutečnost
Tržby za plyn	6 731,5	6 923,6	192,1	102,9	5 135,0
z toho					
- VO	2 533,4	2 574,7	41,3	101,6	2 084,1
- SO	1 113,4	1 087,5	-25,9	97,7	754,2
- MO	888,5	943,1	54,6	106,1	720,6
- DOM	2 196,2	2 318,3	122,1	105,6	1 576,1
Ostatní provozní tržby a výnosy	337,6	361,4	23,8	107,0	113,9
<b>Provozní výnosy celkem</b>	<b>7 069,1</b>	<b>7 285,0</b>	<b>215,9</b>	<b>103,1</b>	<b>5 248,9</b>
Finanční výnosy	5,3	4,7	-0,6	88,7	247,1
Mimořádné výnosy	6,5	2,2	-4,3	33,8	0,7
<b>Výnosy celkem</b>	<b>7 080,9</b>	<b>7 291,9</b>	<b>211,0</b>	<b>103,0</b>	<b>5 496,7</b>

(v mil. EUR)

	Rok 2001		Rozdíl	%	Rok 2000
	Plán	Skutečnost			Skutečnost
Tržby za plyn	198,3	204,0	5,7	102,9	151,3
z toho					
- VO	74,6	75,9	1,3	101,6	61,4
- SO	32,8	32,0	- 0,8	97,7	22,2
- MO	26,2	27,8	1,6	106,1	21,2
- DOM	64,7	68,3	3,6	105,6	46,5
Ostatní provozní tržby a výnosy	9,9	10,6	0,7	107,0	3,4
<b>Provozní výnosy celkem</b>	<b>208,2</b>	<b>214,6</b>	<b>6,4</b>	<b>103,1</b>	<b>154,7</b>
Finanční výnosy	0,2	0,1	- 0,1	88,7	7,3
Mimořádné výnosy	0,2	0,1	- 0,1	33,8	0,0
<b>Výnosy celkem</b>	<b>208,6</b>	<b>214,8</b>	<b>6,2</b>	<b>103,0</b>	<b>162,0</b>

Průměrný kurs Kč/EUR za rok 2001 je vypočtený metodou průměrných měsíčních kursů ze stavu ke konci každého měsíce, a je 33,9375 Kč/EUR.

Dosažení vyšších než plánovaných tržeb za plyn o 192,1 mil. Kč (2,9 %) bylo způsobeno vyšším prodejem plynu o 30,4 mil. m<sup>3</sup>.

Oproti minulému roku došlo ke zvýšení tržeb o 1 788,6 mil. Kč (34,8 %) zejména vlivem zvýšení cen k 1. 1. 2001 a 1. 7. 2001 a vyššího prodeje plynu o 93,1 mil. m<sup>3</sup>.

Oproti plánu byly ostatní provozní výnosy vyšší o 23,8 mil. Kč (7,0 %) především vlivem zvýšení výnosů z pronájmů, objemu prací pro cizí společnosti, výnosů z nevyplacených přeplatků, náhrad soudních poplatků a výnosů z odepsaných pohledávek a vlivem vrácení odvodu sociálního pojištění od státu za minulá léta.

K výraznému snížení finančních výnosů o 242,4 mil. Kč oproti stavu v roce 2000 došlo z důvodu realizace jednorázového prodeje podílových listů Citicorp ve výši 226,4 mil. Kč v únoru 2000. Zbývající část poklesu finančních výnosů byla zapříčiněna snížením výnosů z krátkodobého finančního majetku.

## ● NÁKLADY

(v mil. Kč)

	Rok 2001		Rozdíl	%	Rok 2000
	Plán	Skutečnost			Skutečnost
Nákup plynu pro distribuci a vlastní spotřebu	5 634,3	5 799,1	164,8	102,9	4 029,2
Ostatní provozní náklady	1 294,1	1 272,1	- 22,0	98,3	954,2
<b>Provozní náklady celkem</b>	<b>6 928,4</b>	<b>7 071,2</b>	<b>142,8</b>	<b>102,1</b>	<b>4 983,4</b>
Finanční náklady	98,4	89,8	- 8,6	91,3	270,1
Mimořádné náklady	2,2	0,4	- 1,8	18,2	0,1
<b>Náklady celkem</b>	<b>7 029,0</b>	<b>7 161,4</b>	<b>132,4</b>	<b>101,9</b>	<b>5 253,6</b>

(v mil. EUR)

	Rok 2001		Rozdíl	%	Rok 2000
	Plán	Skutečnost			Skutečnost
Nákup plynu pro distribuci a vlastní spotřebu	166,0	170,9	4,9	102,9	118,7
Ostatní provozní náklady	38,1	37,5	- 0,6	98,3	28,1
<b>Provozní náklady celkem</b>	<b>204,1</b>	<b>208,4</b>	<b>4,3</b>	<b>102,1</b>	<b>146,8</b>
Finanční náklady	2,9	2,6	- 0,3	91,3	8,0
Mimořádné náklady	0,1	0,0	- 0,1	18,2	0,0
<b>Náklady celkem</b>	<b>207,1</b>	<b>211,0</b>	<b>3,9</b>	<b>101,9</b>	<b>154,8</b>

Průměrný kurs Kč/EUR za rok 2001 je vypočtený metodou průměrných měsíčních kursů ze stavu ke konci každého měsíce, a je 33,9375 Kč/EUR.

Zvýšení nákladů na nákup plynu oproti plánu o 164,9 mil. Kč (2,9 %) bylo ovlivněno vyšším než plánovaným nákupem plynu o 31,6 mil. m<sup>3</sup> (2,7 %).

Zvýšení nákladů na nákup plynu o 1 770,0 mil. Kč (43,9 %) oproti roku 2000 bylo ovlivněno zejména vyšší cenou za odebrané množství a za maximální denní odběr, vyšším nákupem plynu o 96,9 mil. m<sup>3</sup> (8,7 %), při nižším maximálním denním odběru.

Výše finančních nákladů byla ve srovnání s rokem 2000 ovlivněna zejména dvěma skutečnostmi. Na jedné straně došlo ke snížení finančních nákladů v položce prodané cenné papíry a vklady o částku 200,2 mil. Kč, představující nákupní cenu podílových listů CITICORP, která byla při prodeji těchto listů v roce 2000 zaúčtována v souladu s pokynem auditora do nákladů. Na druhé straně došlo ke zvýšení úrokových nákladů o 19,9 mil. Kč z důvodu potřeby čerpat v roce 2001 krátkodobé úvěry.

Čerpání mimořádných nákladů bylo oproti plánu o 1,8 mil. Kč nižší.

Oproti skutečnosti roku 2000 došlo k nárůstu mimořádných nákladů o 0,3 mil. Kč zejména vlivem vyšších nákladů na manka a škody a vyčleněním technologických ztrát.

## ● FINANČNÍ SITUACE

Společnost i v roce 2001 plnila všechny své závazky vůči dodavatelům, státnímu rozpočtu, zákazníkům a zaměstnancům vždy v dohodnutých lhůtách splatnosti. Financování potřeb společnosti bylo zabezpečeno jak pomocí vlastních zdrojů, tzn. vytvořeným čistým ziskem, odpisy a peněžními prostředky, tak i prostřednictvím výpůjčního kapitálu.

V roce 2001 byly vedle dlouhodobých úvěrů, vyčerpaných v roce 1998 v celkové výši 500 mil. Kč, nově čerpány také krátkodobé úvěry. Nutnost jejich čerpání byla vyvolána převážně provozními potřebami společnosti, zejména z titulu špatné platební morálky odběratelů a časového nesouladu mezi platbami za nakoupený plyn a platbami od zákazníků, což bylo v roce 2001 ještě podpořeno dvojnásobným nárůstem ceny zemního plynu nakoupeného od Transgasu k 1. 1. 2001 a k 1. 7. 2001. Růst prodejních cen však mohl být promítnut do zálohových plateb od maloobděratelů a domácností z technicko-administrativních a nákladových důvodů až s několika měsíčním zpožděním.

Krátkodobé úvěry byly čerpány každodenně, a to vždy jen v té výši, která byla nutná pro úhradu závazků společnosti. Potřeba čerpání těchto úvěrů byla od druhé poloviny února prakticky trvalá po celý rok, a jejich maximální výše 796 mil. Kč byla dosažena v dubnu.

Společnost využívala služeb těchto pěti bankovních ústavů: ČSOB, Citibank, Union banky, ING Bank a Komerční banky. Hlavní bankou společnosti byla i v roce 2001 ČSOB, a. s.

## ● OBCHOD PLYNEM

Výsledky obchodní činnosti byly v roce 2001 ovlivněny:

### a) pozitivně

- marketingovými a obchodními aktivitami společnosti,
- pro spotřebu plynu příznivými klimatickými podmínkami v měsících dubnu, listopadu a prosinci (tzn. nižší venkovní teploty),
- nerealizací plánovaného přepojení šesti odběrů PT, a. s., kategorie VO na teplovod Mělník – Praha,
- dalším zefektivněním a rozšířením služeb zákazníkům,
- napojením nových odběratelů;

### b) negativně

- zhoršenou ekonomickou situací řady odběratelů, a to zejména u kategorií VO a SO, která měla za následek omezení výroby nebo ukončení jejich činnosti,
- nárůstem ceny zemního plynu,
- opatřeními odběratelů, která souvisela s uplatňováním nových technologií snižujících spotřebu zemního plynu.

## Nákup plynu

Zemní plyn nakupuje PP, a. s., od jediného dodavatele, a tím je Transgas, a. s., na základě smlouvy o prodeji a nákupu zemního plynu, uzavřené dne 19. 2. 1998. Tato smlouva má platnost do 31. 12. 2005 a lze ji prodloužit oboustranně schváleným dodatkem.

Objem dodaného zemního plynu byl vyšší o 31,6 mil. m<sup>3</sup> než předpokládal plán, a to především v důsledku nižších venkovních teplot.

2001 Plán	2001		2000		Přepočtená skutečnost 2001/2000	Skutečnost 2001/skuteč. 2000	Skutečnost 2001/ plán 2001
	Skutečnost	Přepočtená skutečnost	Skutečnost	Přepočtená skutečnost			
1 184,3	1 215,9	1 210,0	1 119,0	1 201,3	100,7	108,7	102,7

(v mil. m<sup>3</sup>)

Přepočtená skutečnost – nákup zemního plynu přepočtený na dlouhodobý teplotní průměr v regionu. PP, a. s., ukazatel používá pro porovnání objemu odebraného plynu ve víceletém časovém období.

Čtvrtletí	2001 mil. m <sup>3</sup>	2001 % z roku	2001 teplota °C	2000 mil. m <sup>3</sup>	2000 % z roku	2000 teplota °C
I.	494,9	40,7	1,6	500,1	44,7	2,4
II.	180,0	14,8	12,6	141,9	12,7	15,2
III.	111,4	9,2	16,7	98,1	8,8	16,3
IV.	429,6	35,3	4,4	378,9	33,8	5,9
Rok	1 215,9	100,0	8,8	1 119,0	100,0	10,0

Průběh nákupu a prodeje zemního plynu během roku koresponduje s tím, že převážná část plynu je využívána pro otop. Z výše uvedené tabulky je zřejmá závislost nákupu zemního plynu na venkovní teplotě.

Vývoj prodeje zemního plynu v průběhu roku 2001 je uveden v grafu VI.

**Prodej plynu**(v mil. m<sup>3</sup>)

	2001 Plán	2001 Skutečnost	2000 Skutečnost	% Skutečnost 2001/2000	% Skutečnost 2001/ plán 2001
Velkoodběratelům	484,0	490,1	474,4	103,3	101,3
Středním odběratelům	186,0	181,0	161,6	112,0	97,3
Maloodběratelům	143,0	152,1	139,6	109,0	106,4
Domácnostem	332,0	352,2	306,7	114,8	106,1
Celkem	1 145,0	1 175,4	1 082,3	108,6	102,7

Objem prodaného zemního plynu byl vyšší o 30,4 mil. m<sup>3</sup> než předpokládal plán, a to především v důsledku nižších venkovních teplot.

**Odběratelé**

	Počet odběratelů 2000	Počet odběratelů 2001	Rozdíl	Počet odběrných míst 2000	Počet odběrných míst 2001	Rozdíl
VO	147	149	2	260	251	-9
SO	908	1 004	96	1 530	1 557	27
MO	29 183	30 270	1 087	30 578	31 405	827
DOM	396 736	397 726	990	396 812	397 809	997
Celkem	426 974	429 149	2 175	429 180	431 022	1 842

**Počet odběrných míst kategorie VO se oproti roku 2000 celkově snížil o devět:**

a) v průběhu roku došlo k poklesu o celkem šestnáct odběrů kategorie VO:

- v jednom případě došlo ke sloučení dvou odběrů v jeden,
- jeden odběratel přešel na jiný druh energie,
- jeden odběratel ukončil činnost,
- třináct odběrů bylo převedeno do kategorie SO;

b) v průběhu roku 2001 došlo současně v této kategorii k nárůstu o sedm odběrů:

- ve třech případech se jednalo o nové odběry,
- ve čtyřech případech se jednalo o převod z kategorie SO.

**Celkový počet odběrných míst kategorie SO se oproti roku 2000 zvýšil o dvacet sedm:**

a) v průběhu roku 2001 došlo k poklesu celkem o sedmdesát šest odběrů kategorie SO:

- čtyři odběratelé byli převedeni do kategorie VO,
- dvanáct odběratelů bylo převedeno do kategorie MO,
- šedesát odběratelů ukončilo odběr;

b) v průběhu roku 2001 došlo současně v této kategorii k nárůstu o sto tři odběry:

- v sedmdesáti osmi případech se jednalo o nové odběry,
- třináct odběrů bylo převedeno z kategorie VO,
- dvanáct odběrů bylo převedeno z kategorie MO.

Růst počtu odběratelů v kategorii maloodběr a v kategorii domácnosti je dán zejména postupující plynofikací území v oblasti působnosti Pražské plynárenské, a. s.

Nákup a prodej zemního plynu v PP, a. s., v roce 2001 je uveden v grafu VII.

## ● MARKETING A PÉČE O ZÁKAZNÍKY

### Rozvoj plynofikace

V průběhu roku 2001 pokračovala plošná plynofikace v souladu s investičním plánem PP, a. s., především v městských částech Horní Počernice, Suchdol, Nebušice a Radotín.

V rámci dalšího rozšiřování autorizovaného území a zahušťování sítí PP, a. s., bylo zpracováno 20 generelních řešení a studií plynofikace.

V mimopražských obcích pokračovala plošná plynofikace především v Klecanech a Ořechu. Nově byla započata plynofikace v obcích Jinočany, Tachlovice, Dobříč, Veleň, Jenštejn, Podolanka a městské části Praha – Nedvězí.

Investorem uvedených plynofikací byla jak PP, a. s., tak i smluvní subjekty. S těmito partnery bylo v roce 2001 uzavřeno 147 smluv o spolupráci a o budoucí smlouvě kupní, na základě kterých Pražská plynárenská, a. s., tato zařízení v budoucnosti odkoupí.

### Péče o zákazníky

- V roce 2001 byla zřízena další kontaktní místa v okrajových částech Prahy (Dolní Chabry, Klánovice, Zbraslav), kde Pražská plynárenská, a. s., v pravidelných intervalech poskytovala své služby pro odběratele kategorie DOM a MO. Potřebné prostory byly zajištěny ve spolupráci s místními orgány samosprávy.
- S cílem zlepšit kvalitu služeb, poskytovaných PP, a. s., v oblasti písemného styku se zákazníky kategorie DOM a MO, byl v rámci oddělení „Zákaznického dispečinku“ pro tento účel zřízen samostatný útvar.
- Pro lepší informovanost zákazníků kategorie DOM a MO o službách PP, a. s., byl na sklonku roku 2001 připraven časopis INFO. Jeho distribuce mezi zákazníky proběhla v lednu 2002.
- Nadále na telefonní lince „Zákaznického dispečinku“ přijímali operátoři objednávky na služby v terénu. Ve sjednaném čase mohli zákazníci v místě svého bydliště nebo ve své firmě např. uzavřít smlouvu o dodávce a odběru zemního plynu, včetně osazení plynoměru, uskutečnit převod odběru, ukončit smlouvu, provést změny uzavřené smlouvy.
- Pražskou plynárenskou, a. s., byly poskytovány služby technického charakteru, v rámci kterých byla PP, a. s., nápomocna při úpravách a budování plynové instalace nebo při zajištění její revize.

### Výstavy

PP, a. s., se opět zúčastnila dvou specializovaných výstav: Intergas 2001 a Aqua-therm 2001. Na veletrhu Aqua-therm byla vystavena Škoda Felicia s pohonem přestavěným na zemní plyn.

### Sponzoring

PP, a. s., se v oblasti sponzoringu zaměřuje na dlouhodobou podporu renomovaných institucí a projektů patřících k hlavnímu městu. Oslovuje tak cílovou skupinu svých aktivit: obyvatele žijící v metropoli a jejím blízkém okolí. V rámci sponzoringu bylo např. podpořeno Sdružení Sue Ryder, Nadace Naše dítě, Nadace Dagmar a Václava Havlových Vize 97, Nadace Národ dětem, Klinika popáleninové medicíny Fakultní nemocnice Královské Vinohrady či Centrum Paraple. V roce 2001 byly rovněž obdarovány Fakultní Thomayerova nemocnice s poliklinikou, Fakultní nemocnice na Bulovce či občanské sdružení Užitečný život.

V oblasti reklamy a prezentace pokračovala spolupráce s Žižkovským divadlem Jára Cimrmana, Divadlem Bez zábradlí či Pražskou komorní filharmonií. Ve sportovní oblasti byla opět podpořena činnost BC Sparta Praha, mládežnická kopaná CU Bohemians Praha, atletický mítink Pražská tyčka či konání exhibičního závodu horských kol na Malé Straně Pražské schody 2001. I nadále pokračovala podpora činnosti Zoologické zahrady v Praze.

### Podnikový časopis

V roce 2001 časopis „U Plynárny 500“ vycházel opět jako měsíčník. Je určen současným i budoucím odběratelům, zástupcům státní správy i pražských městských částí, představitelům mimopražských obecních úřadů a zaměstnancům PP, a. s., i jejich dceřiných společností.



## ● ŽIVOTNÍ PROSTŘEDÍ

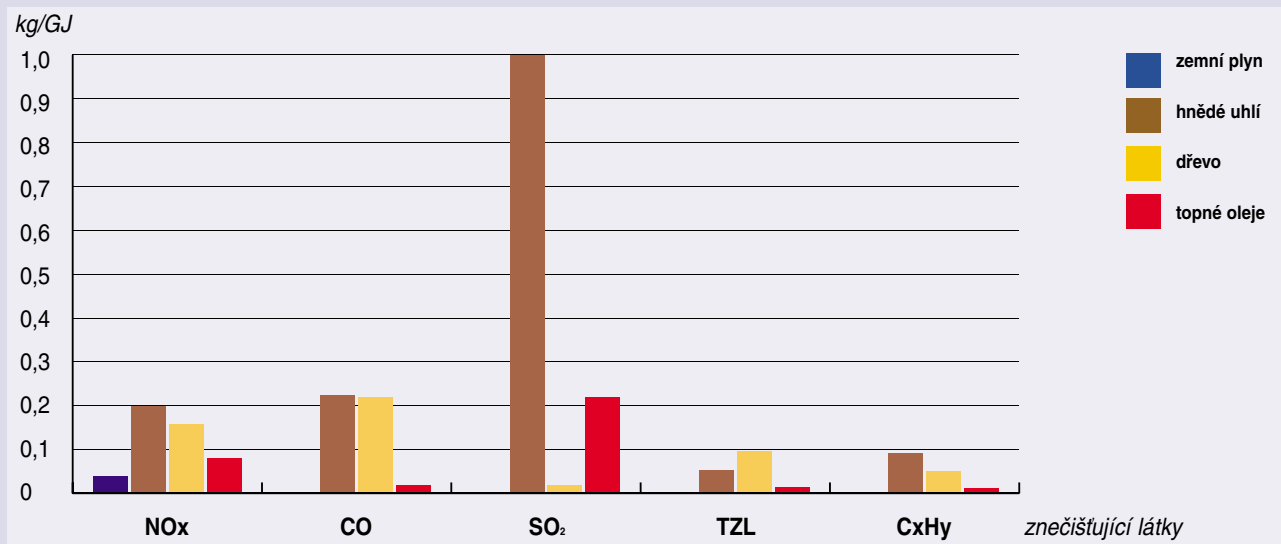
PP, a. s., přistupuje zodpovědně k ochraně životního prostředí důslednou kontrolou dodržování všech postupů při provádění svých podnikatelských činností. Rozšiřováním svých aktivit, spojených s širším užitím zemního plynu v nejrůznějších oborech a technickými opatřeními k úspoře jeho spotřeby, napomáhá PP, a. s., ochraně ovzduší při výrobě energií.

Spalování zemního plynu ve srovnání s ostatními fosilními palivy výrazně snižuje zatížení ovzduší emisemi skleníkových plynů, jak je patrné z následující tabulky a grafu.

### Porovnání emisí znečišťujících látek vztahených k energii vyrobené z jednotlivých druhů paliv

(v kg/GJ)

Palivo/Emise	NO <sub>x</sub>	CO	SO <sub>2</sub>	TZL	C <sub>x</sub> H <sub>y</sub>
Zemní plyn	0,039	0,004	0,000	0,001	0,004
Hnědé uhlí	0,210	0,223	1,000	0,054	0,092
Dřevo	0,158	0,219	0,018	0,095	0,055
Topné oleje	0,086	0,018	0,224	0,014	0,011



### Sanace staré ekologické zátěže

Horninové prostředí a podzemní voda jsou v areálech PP, a. s., tak jako v řadě lokalit v České republice, kontaminovány v důsledku průmyslové činnosti. Jedná se o ekologické zátěže, vzniklé v letech 1926 – 1975, kdy byl v michelském areálu vyráběn svítíplyn.

V roce 1995 byl proveden ekologický audit, při kterém byla prokázána významná kontaminace horninového prostředí a podzemních vod. FNM se zavázal, že uhradí společnosti účelně vynaložené náklady na splnění ekologických závazků a své závazky plní. Celkem jím bylo doposud uhrazeno 74 017 691 Kč.

### Vozidla s pohonem na stlačený zemní plyn

V roce 2001 bylo přestavěno 7 vozidel na CNG, čímž se dosáhlo v PP, a. s., a jejích dceřiných společnostech celkového počtu 72 vozidel provozovaných na zemní plyn. Vozidla jsou provozována zčásti PP, a. s., v počtu 33, a zčásti vlastními dceřinými společnostmi v celkovém počtu 39. PP, a. s., vlastní a provozuje prostřednictvím dceřiné společnosti Provoz a plynifikace dopravy, s. r. o., dvě plnicí stanice CNG. Prodej zemního plynu z těchto plnicích stanic dosáhl v roce 2001 výše 237,5 tis. m<sup>3</sup>.

## ● PROVOZ A OBNOVA PLYNÁRENSKÉ SOUSTAVY

### Provozně technická situace

V roce 2001 délka plynovodů vzrostla oproti předchozímu roku o 89 km, tj. o 2,49 %. K 31. 12. 2001 provozovala Pražská plynárenská, a. s., 3 657 km plynovodních sítí, 243 regulačních stanic a 3 457 domovních regulátorů.

Délka plynovodů včetně přípojek

	1996	1997	1998	1999	2000	2001 <i>(v km)</i>
VTL	355	360	374	375	376	377
STL	1 177	1 357	1 533	1 665	1 806	1 895
NTL	1 480	1 449	1 419	1 397	1 386	1 385
Celkem	3 012	3 166	3 326	3 437	3 568	3 657

### Zhodnocení roku 2001 z hlediska zabezpečení provozu a zásobování plynem

Zásobování zemním plynem bylo v průběhu roku 2001 plynulé a bezpečné, bez závažných poruch. V průběhu roku nevznikla nutnost vyhlášení regulačních opatření.

Spotřeba zemního plynu v absolutním vyjádření dosáhla objemu 1,2159 mld. m<sup>3</sup>.

Denního maxima 8,156 mil. m<sup>3</sup> zemního plynu bylo dosaženo v I. pololetí roku 2001 dne 15. 1. při průměrné denní teplotě -8,9 °C, ve II. pololetí pak 8,602 mil. m<sup>3</sup> zemního plynu dne 13. 12. při průměrné denní teplotě -9,0 °C.

Provozní útvary PP, a. s., spolu s dceřinou společností OPZ, s. r. o., opravily celkem 3 328 poruch na plynárenském rozvodném zařízení, což znamená pokles poruch o 10,94 % oproti roku 2000, a 4 572 poruch plynoměrů, což znamená pokles poruch o 5,23 % oproti roku 2000.

Příznivým faktorem při výstavbě a rekonstrukcích plynovodní sítě je používání plastového potrubí o vyšší životnosti, bezpečnosti a provozní spolehlivosti.

Zvýšení přepravní kapacity NTL plynovodů je řešeno převodem systému na vyšší tlakovou hladinu s následnou možností rozšíření stávajících odběrů a připojení dalších potenciálních zákazníků.

Přínosem pro zajištění bezpečného provozu plynárenských zařízení je zvyšující se podíl preventivních opatření, zejména průběžně probíhající kontrola těsnosti sítě v ročním cyklu s následnou likvidací zjištěných netěsností – úniků plynu, a diagnostické sledování stavu plynovodní sítě.

**Statistický přehled likvidace úniků a poruch v roce 2001****Úniky a poruchy**

<b>1.</b>	na VTL plynovodech	8
	na STL plynovodech, přípojkách	1 594
	na NTL plynovodech, přípojkách	1 804
	na RS	22
<b>2.</b>	na plynoměrech	4 572
<b>3.</b>	na odběrném plynovém zařízení (není v majetku PP, a. s.)	10 028
	<b>Celkem</b>	<b>18 028</b>

**● INFORMATIKA**

V roce 2001 probíhaly v oblasti informatiky práce na úpravách již implementovaných systémů, a to především s ohledem na legislativní a jiné externí změny. Jednalo se především o přechod na účtování spotřeby zemního plynu v energetických jednotkách a změny v legislativě pro oblast účetnictví.

Pražská plynárenská, a. s., věnovala v roce 2001 zvýšenou pozornost zkvalitňování služeb zákazníkům. V této souvislosti byla vypracována analýza podpory těchto služeb v oblasti telefonické komunikace se zákazníky s cílem vybrat pro Pražskou plynárenskou, a. s., nejvhodnější informační a telekomunikační systémy. Vybrané řešení by mělo být implementováno v průběhu roku 2002.

## ● PERSONÁLNÍ PRÁCE A SOCIÁLNÍ OBLAST

V průběhu kalendářního roku 2001 byly personální aktivity společnosti zaměřeny především na další zvyšování kvalifikační úrovně a na proces hodnocení zaměstnanců.

K 31. 12. 2001 bylo v PP, a. s., zaměstnáno celkem 627 zaměstnanců, z toho 295 mužů a 332 žen. V mimo evidenčním stavu bylo vedeno 17 osob (16 žen na mateřské a rodičovské dovolené a 1 muž na civilní službě). Celkový vývoj počtu zaměstnanců v průběhu roku byl ovlivňován jejich přirozeným úbytkem v souvislosti s odchodem do starobního důchodu a realizovanými organizačními změnami. V jejich důsledku docházelo především k přechodu zaměstnanců do nových dceřiných společností.

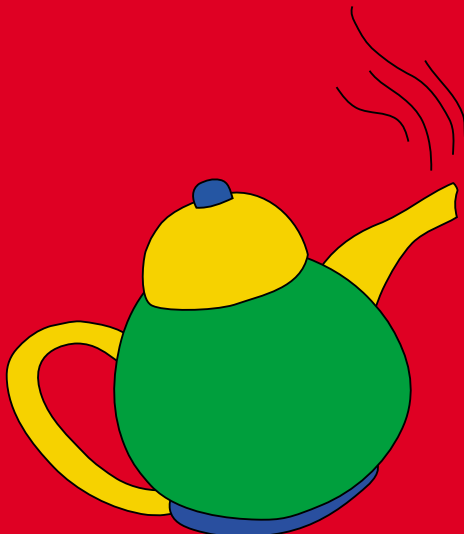
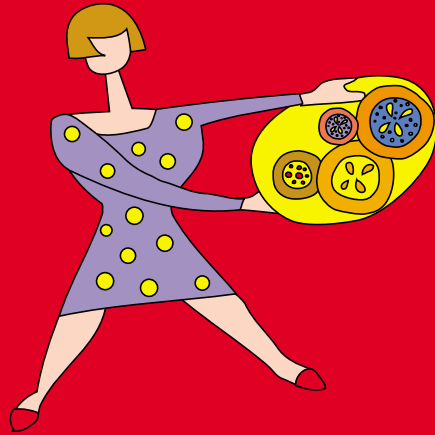
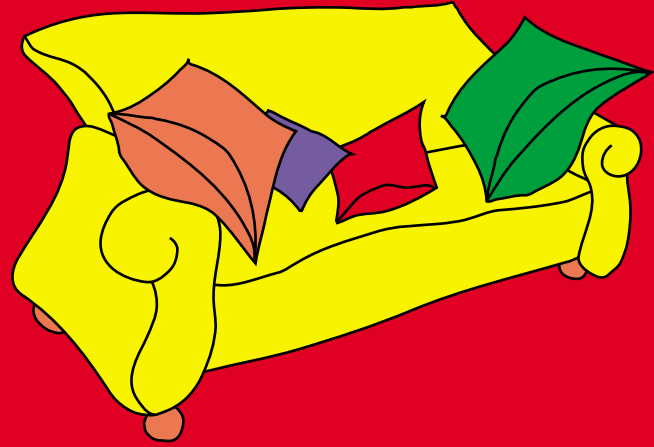
Srovnání struktury zaměstnanecké základny v letech 1998 – 2001 znázorňuje následující tabulka:

	Prům. přepoč. stav	Celkem kmenový stav	Muži	Ženy	ES	MES	THP	D	ZPS	Absol- venti	Důch.
31. 12. 1998	830	865	514	351	852	13	542	310	24	44	9
31. 12. 1999	863	895	540	355	879	16	578	301	21	27	6
31. 12. 2000	864	867	512	355	853	14	595	258	22	15	3
31. 12. 2001	757	627	295	332	610	17	507	103	17	16	2

V oblasti sociální práce se i v roce 2001 postupovalo podle kolektivní smlouvy a především dle sociálního programu Pražské plynárenské, a. s., jehož součástí jsou i zásady tvorby a čerpání sociálního fondu.

V průběhu roku 2001 byly v zájmu zvyšování kvalifikace zaměstnanců organizovány kurzy, semináře, školení a konference s odbornou tematikou, kterých se zúčastnilo celkem 671 osob, tzn., že statisticky každý zaměstnanec absolvoval více než jedno školení. Pražská plynárenská, a. s., umožnila svým zaměstnancům mimo jiné také studium při zaměstnání, prohloubení znalostí výpočetní techniky a výuku cizích jazyků.

Odměňování zaměstnanců, jejich pracovněprávní vztahy, vztahy mezi zaměstnavatelem a zaměstnanci a práva a povinnosti smluvních stran se řídily v roce 2001 kolektivní smlouvou, uzavřenou pro období od 1. 1. 2000 do 31. 12. 2002.



## IV. Výsledky I. čtvrtletí roku 2002



### ● ZMĚNY CEN ZEMNÍHO PLYNU

Na základě cenových rozhodnutí Energetického regulačního úřadu byly s účinností od 1. ledna 2002 a poté od 1. dubna 2002 pro odběratele Pražské plynárenské, a. s., stanoveny nové ceny zemního plynu.

#### Domácnosti

Spotřeba v pásmu nad–do kWh za rok	Kč/kWh			Měsíční plat v Kč		
	do 31. 12. 2001	od 1. 1. 2002	od 1. 4. 2002	do 31. 12. 2001	od 1. 1. 2002	od 1. 4. 2002
Od 0 do 1 890	0,99	1,04	0,96	20	26	26
Nad 1 890 do 9 450	0,84	0,88	0,80	45	50	50
Nad 9 450 do 63 000	0,71	0,75	0,68	140	154	154
Nad 63 000	0,70	0,73	0,67	170	212	212

#### Podnikatelské subjekty

- odběratelé se spotřebou nad 4 200 MWh/rok:

Spotřeba v pásmu nad–do MWh za rok	Kč/MWh		Cena za kapacitu*	
	od 1. 1. 2002	od 1. 4. 2002	od 1. 1. 2002	od 1. 4. 2002
Od 4 200 do 52 500	603,53	548,79	6,59	6,59
Nad 52 500	596,82	542,90	6,59	6,59

\* roční sazba platu za denní maximum Kč/kWh

- odběratelé se spotřebou nad 630 do 4 200 MWh/rok:

Kč/MWh		Cena za kapacitu*	
od 1. 1. 2002	od 1. 4. 2002	od 1. 1. 2002	od 1. 4. 2002
707,60	632,10	6,59	6,59

\* roční sazba platu za denní maximum Kč/kWh

- odběratelé se spotřebou do 630 000 kWh/rok (kromě domácností):

Spotřeba v pásmu nad–do kWh za rok	Kč/kWh		Měsíční plat v Kč	
	od 1. 1. 2002	od 1. 4. 2002	od 1. 1. 2002	od 1. 4. 2002
Od 0 do 1 890	1,04	0,96	26	26
Nad 1 890 do 9 450	0,88	0,80	50	50
Nad 9 450 do 63 000	0,75	0,68	154	154
Nad 63 000	0,73	0,67	212	212

## ● NÁKUP PLYNU

(v mil. kWh)

01 - 03/2002			01 - 03/2001		%		
Plán	Skuteč.	Přepočtená skuteč.	Skuteč.	Přepočtená skuteč.	Přep. sk. 02/01	Skuteč. 02/01	Skut. 02/Plán 02
5 023,5	4 841,9	5 235,9	5 201,6	5 254,9	99,6	93,1	96,4

Objem dodaného plynu byl proti plánu nižší o 181,6 mil. kWh (3,6 %), ve srovnání s minulým obdobím došlo ke snížení o 359,7 mil. kWh (6,9 %). Činiteli významně ovlivňujícími dodávky plynu byly zejména klimatické podmínky, kdy průměrná denní teplota za období 01- 03/2002 činila 3,3 °C (01- 03/2001 1,6 °C, dlouhodobý průměr 1,4 °C). Faktorem pozitivně ovlivňujícím dodávky plynu byla ta skutečnost, že nadále probíhal odběr na 6 odběrných místech PT, a. s., v oblasti Krč, Lhotka, Modřany.

## ● PRODEJ PLYNU

(v mil. kWh)

		01 - 03/2002		01 - 03/2001	%	
		Plán	Skutečnost	Skutečnost	2002/2001	2002/2002
Prodej	- VO	1 881,5	1 820,7	1 994,2	91,3	96,8
	- SO	794,4	743,8	798,0	93,2	93,6
	- MO	666,0	648,5	684,8	94,7	97,4
	- DOM	1 522,2	1 476,2	1 543,9	95,6	97,0
<b>Celkem</b>		<b>4 864,1</b>	<b>4 689,2</b>	<b>5 020,9</b>	<b>93,4</b>	<b>96,4</b>

V porovnání s plánem došlo ke snížení prodeje o 174,9 mil. kWh (3,6 %). V porovnání se stejným obdobím minulého roku se prodej snížil o 331,7 mil. kWh (6,6 %).

## ● NÁKLADY

(v mil. Kč)

	01 - 03/2002		Rozdíl	%	01 - 03/2001
	Plán	Skutečnost			Skutečnost
Nákup plynu pro distribuci	2 352,1	2 272,0	- 80,1	96,6	2 208,2
Ostatní provozní náklady	226,3	213,0	- 13,3	94,3	207,9
<b>Provozní náklady celkem</b>	<b>2 578,4</b>	<b>2 485,0</b>	<b>- 93,4</b>	<b>96,4</b>	<b>2 416,1</b>
Finanční náklady	14,5	13,7	- 0,8	94,6	9,6
Mimořádné náklady	0,0	0,1	0,1		0,3
<b>Náklady celkem</b>	<b>2 592,9</b>	<b>2 498,8</b>	<b>- 94,1</b>	<b>96,4</b>	<b>2 426,0</b>

(v mil. EUR)

	01 - 03/2002		Rozdíl	%	01 - 03/2001
	Plán	Skutečnost			Skutečnost
Nákup plynu pro distribuci	74,8	72,2	- 2,6	96,6	70,2
Ostatní provozní náklady	7,2	6,8	- 0,4	94,3	6,6
<b>Provozní náklady celkem</b>	<b>82,0</b>	<b>79,0</b>	<b>- 3,0</b>	<b>96,4</b>	<b>76,8</b>
Finanční náklady	0,5	0,4	- 0,1	94,6	0,3
Mimořádné náklady	0,0	0,0	0,0		0,0
<b>Náklady celkem</b>	<b>82,5</b>	<b>79,4</b>	<b>- 3,1</b>	<b>96,4</b>	<b>77,1</b>

Průměrný kurs za I. čtvrtletí 2002 je 31,460 Kč/EUR.

## Nákup plynu

(v mil. Kč)

	01 - 03/2002		Rozdíl	%	01 - 03/2001
	Plán	Skutečnost			Skutečnost
<b>Nákup plynu</b>	<b>2 357,3</b>	<b>2 276,6</b>	<b>- 80,7</b>	<b>96,6</b>	<b>2 212,7</b>
z toho: za množství pro distribuci	2 236,3	2 155,9	- 80,4	96,4	2 127,4
za množství ostatní	5,2	4,6	- 0,6	88,5	4,5
stálý plat	115,8	116,1	0,3	100,3	80,8

(v mil. EUR)

	01 - 03/2002		Rozdíl	%	01 - 03/2001
	Plán	Skutečnost			Skutečnost
<b>Nákup plynu</b>	<b>75,0</b>	<b>72,3</b>	<b>- 2,7</b>	<b>96,6</b>	<b>70,3</b>
z toho: za množství pro distribuci	71,1	68,5	- 2,6	96,4	67,6
za množství ostatní	0,2	0,1	- 0,1	88,5	0,1
stálý plat	3,7	3,7	0,0	100,3	2,6

Průměrný kurs za I. čtvrtletí 2002 je 31,460 Kč/EUR.



## ● VÝNOSY

(v mil. Kč)

	01 - 03/2002		Rozdíl	%	01 - 03/2001
	Plán	Skutečnost			Skutečnost
Tržby za plyn	2 887,4	2 791,1	- 96,3	96,7	2 672,2
Ostatní provozní tržby a výnosy	12,4	17,2	4,8	138,7	14,4
<b>Provozní výnosy celkem</b>	<b>2 899,8</b>	<b>2 808,3</b>	<b>- 91,5</b>	<b>96,8</b>	<b>2 686,6</b>
Finanční výnosy	0,7	0,8	0,1	120,1	1,9
Mimořádné výnosy	0,0	- 0,4	- 0,4		0,0
<b>Výnosy celkem</b>	<b>2 900,5</b>	<b>2 808,7</b>	<b>- 91,8</b>	<b>96,8</b>	<b>2 688,5</b>

(v mil. EUR)

	01 - 03/2002		Rozdíl	%	01 - 03/2001
	Plán	Skutečnost			Skutečnost
Tržby za plyn	91,8	88,7	- 3,1	96,7	84,9
Ostatní provozní tržby a výnosy	0,4	0,5	0,1	138,7	0,5
<b>Provozní výnosy celkem</b>	<b>92,2</b>	<b>89,2</b>	<b>- 3,0</b>	<b>96,7</b>	<b>85,4</b>
Finanční výnosy	0,0	0,0	0,0	120,1	0,1
Mimořádné výnosy	0,0	0,0	0,0		0,0
<b>Výnosy celkem</b>	<b>92,2</b>	<b>89,2</b>	<b>- 3,0</b>	<b>96,8</b>	<b>85,5</b>

Průměrný kurs za I. čtvrtletí 2002 je 31,460 Kč/EUR.

## Tržby za plyn

(v mil. Kč)

	01 - 03/2002		Rozdíl	%	01 - 03/2001
	Plán	Skutečnost			Skutečnost
VO	974,7	947,2	- 27,5	97,2	954,3
SO	474,3	445,0	- 29,3	93,8	447,4
MO	411,9	401,4	- 10,5	97,5	395,7
DOM	1 026,5	997,5	- 29,0	97,2	874,8
<b>Celkem</b>	<b>2 887,4</b>	<b>2 791,1</b>	<b>- 96,3</b>	<b>96,7</b>	<b>2 672,2</b>

(v mil. EUR)

	01 - 03/2002		Rozdíl	%	01 - 03/2001
	Plán	Skutečnost			Skutečnost
VO	31,0	30,1	- 0,9	97,2	30,3
SO	15,1	14,1	- 1,0	93,8	14,2
MO	13,1	12,8	- 0,3	97,5	12,6
DOM	32,6	31,7	- 0,9	97,2	27,8
<b>Celkem</b>	<b>91,8</b>	<b>88,7</b>	<b>- 3,1</b>	<b>96,7</b>	<b>84,9</b>

Průměrný kurs za I. čtvrtletí 2002 je 31,460 Kč/EUR.

## ● HOSPODÁŘSKÝ VÝSLEDEK

(v mil. Kč)

	01 - 03/2002		Rozdíl	%	01 - 03/2001
	Plán	Skutečnost			Skutečnost
HV provozní	321,4	323,3	1,9	100,6	270,4
HV finanční	- 13,8	- 12,9	0,9	-	- 7,6
HV mimořádný	0,0	- 0,5	- 0,5	431,0	- 0,3
<b>HV celkem</b>	<b>307,6</b>	<b>309,9</b>	<b>2,3</b>	<b>100,7</b>	<b>262,5</b>

(v mil. EUR)

	01 - 03/2002		Rozdíl	%	01 - 03/2001
	Plán	Skutečnost			Skutečnost
HV provozní	10,2	10,3	0,1	100,6	8,6
HV finanční	- 0,4	- 0,4	0,0	-	- 0,2
HV mimořádný	0,0	0,0	0,0	431,0	0,0
<b>HV celkem</b>	<b>9,8</b>	<b>9,9</b>	<b>0,1</b>	<b>100,7</b>	<b>8,4</b>

Průměrný kurs za I. čtvrtletí 2002 je 31,460 Kč/EUR.

Hospodářský výsledek ve výši 309,9 mil. Kč byl vyšší oproti plánu o 2,3 mil. Kč (0,7 %) a byl ovlivněn především nárůstem provozního HV o 1,9 mil. Kč.

Ve srovnání se stejným obdobím roku 2001 byl HV vyšší o 47,4 mil. Kč (18,1 %), a to zejména vlivem vyššího provozního HV o 52,9 mil. Kč (19,6 %), zhoršením finančního HV o 5,3 mil. Kč a mimořádného HV o 0,2 mil. Kč.

## ● MIMOŘÁDNÁ VALNÁ HROMADA

Mimořádná valná hromada společnosti, která se konala 22. 3. 2002, schválila převod 1 akcie se zvláštními právy společnosti Pražská plynárenská, a. s., v zaknihované podobě, znějící na jméno Fond národního majetku České republiky, SIN: 770950001998, ve jmenovité hodnotě 1 000 Kč, na společnost RWE Gas Aktiengesellschaft, se sídlem Kampstrasse 49, D-44 137 Dortmund, Spolková republika Německo, ve smyslu čl. 7 odst. 3 úplného znění stanov Pražské plynárenské, a. s., ze dne 15. 6. 2001, a souhlasila u této akcie se zrušením zaregistrovaného systémového technologického opatření, tzv. nepřevoditelnosti, ve Středisku cenných papírů.



## V. Informace o situaci očekávané v roce 2002



### ● HOSPODÁŘSKÁ SITUACE

V roce 2002 se očekává dosažení zisku (plánovaného) ve výši 216 959 tis. Kč, a to v následující struktuře (v závorce je pro porovnání uvedena skutečnost roku 2001):

- zisk z provozní činnosti ve výši 311 478 tis. Kč (213 763 tis. Kč)
- ztráta z finanční činnosti ve výši -93 896 tis. Kč (-85 046 tis. Kč)
- ztráta z mimořádné činnosti ve výši -623 tis. Kč (1 789 tis. Kč)
- celkově očekávaný zisk společnosti ve výši 216 959 tis. Kč (130 506 tis. Kč)

Hlavním faktorem nárůstu zisku je zvýšení zisku z provozní činnosti, na kterém se rozhodující měrou podílí nárůst obchodního rozpětí při prodeji plynu v návaznosti na cenová rozhodnutí Energetického regulačního úřadu k 1. lednu a 1. dubnu 2002. Přitom dojde k růstu některých nákladů (zejména odpisů majetku, opravných položek k pohledávkám a externích služeb), které jsou do značné míry kompenzovány úsporami osobních nákladů, spotřeby materiálu a ostatními provozními náklady.

V oblasti investic dojde k výraznému snížení jejich objemu z loňských 623,4 mil. Kč na 420,0 mil. Kč, přičemž jsou ale plně pokryty potřeby rekonstrukce a modernizace plynovodních sítí.

### ● FINANČNÍ SITUACE

V roce 2002 je předpokládán v prvním pololetí, zejména z titulu sezónnosti prodeje plynu a tradičně špatné platební morálky odběratelů v zimním období, nárůst krátkodobých úvěrů oproti stavu k 31. 12. 2001 až o cca 800 mil. Kč na úroveň 1 200 – 1 300 mil. Kč.

Ve druhé polovině roku, pokud nedojde k nárůstu nákupní ceny plynu, je očekáván postupný pokles stavu krátkodobých úvěrů s tím, že k 31. 12. 2002 je předpokládána nižší hodnota úvěrového zatížení oproti 31. 12. 2001 o cca 100 mil. Kč. Na pokrytí finančních potřeb společnosti jsou uzavřeny úvěrové linky s možností čerpání krátkodobých úvěrů až do výše 1 900 mil. Kč.

### ● OBCHODNÍ POLITIKA

Pokračující ekonomické problémy řady odběratelů budou mít vliv na pokles počtu odběratelů VO v rámci Prahy. Velké průmyslové podniky se dostávají do finančních problémů a snižují svou výrobu nebo zanikají. Na základě výše uvedených skutečností a dále v souvislosti s plánovaným pokračujícím nahrazováním plynových kotelen Pražské teplárenské, a. s., předávacími stanicemi, napojenými na teplárenskou soustavu Mělník – Praha, dojde k poklesu prodeje zemního plynu.

V kategorii středního odběru je očekáván stagnující prodej plynu při stejném množství odběratelů.

V kategoriích MO a DOM lze předpokládat nárůst počtu odběratelů z důvodu probíhajícího „zahušťování“ ve stávajících plynofikovaných lokalitách a zároveň v souvislosti s dokončením plynofikace dalších, zejména okrajových lokalit Prahy.

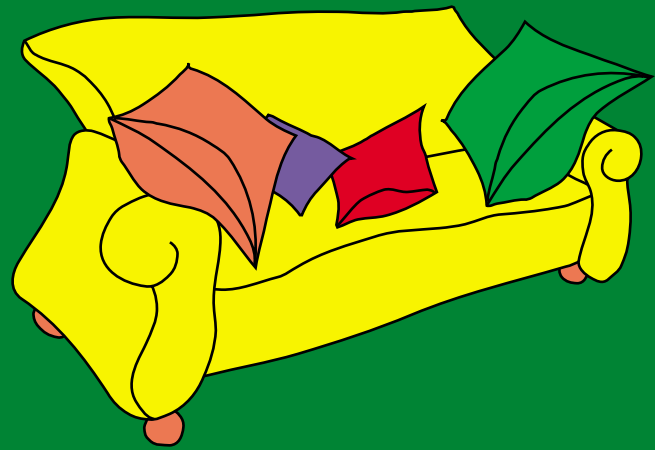
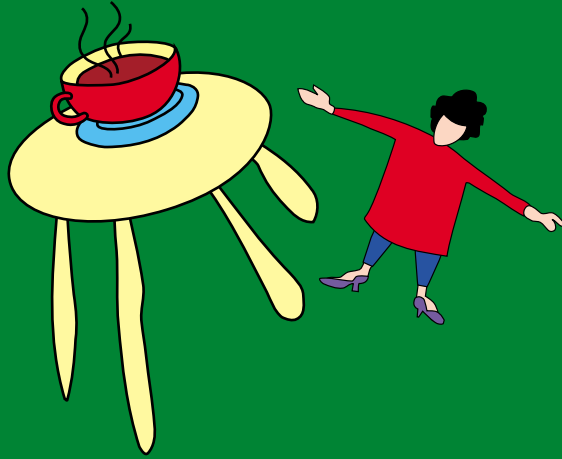
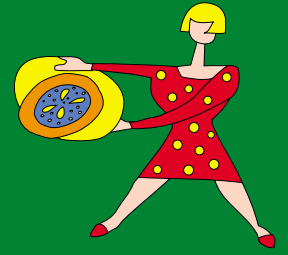
### ● LIDSKÉ ZDROJE

V oblasti řízení lidských zdrojů bude v roce 2002 nadále preferována tendence prohlubovat a zvyšovat kvalifikační úroveň všech zaměstnanců společnosti, s důrazem na zaměstnance zabezpečující prvotní kontakt se zákazníkem.

Nadále bude pokračovat získávání absolventů středních a vysokých škol, jejichž adaptaci a stabilizaci bude věnována zvýšená pozornost.

Cílem je zajistit průběžně veškeré úkoly společnosti převážně vnitřními zdroji kmenových zaměstnanců.

Celkový vývoj počtu zaměstnanců v průběhu roku 2002 bude ovlivňovat především přirozený úbytek zaměstnanců, průměrná fluktuace a získávání a přijímání nových absolventů středních a vysokých škol. Při zohlednění vlivu těchto faktorů je předpokládán k 31. 12. 2002 zhruba stejný počet zaměstnanců v evidenčním stavu jako k 31. 12. 2001.



## VI. Zpráva dozorčí rady



### Zpráva dozorčí rady o kontrolní činnosti v roce 2001 včetně stanoviska k účetní závěrce a návrhu na rozdělení zisku za rok 2001.

Činnost dozorčí rady v roce 2001 vycházela z příslušných ustanovení obchodního zákoníku a platných stanov společnosti a byla zaměřena na kontrolu výkonu působnosti představenstva a podnikatelské činnosti společnosti.

V personálním složení dozorčí rady došlo v roce 2001 k jediné změně. Na valné hromadě společnosti 15. 6. 2001 byla odvolána Jitka Thámová (Ministerstvo financí ČR) a na uvolněné místo byl zvolen Dr. Ulrich Schöler (Ruhrgas Energie Beteiligungs-AG).

Kontrolní činnost dozorčí rady byla v uplynulém období zaměřena ve smyslu stanov zejména na průběžné sledování vývoje hospodaření společnosti a naplňování podnikatelského záměru, vývoje stavu pohledávek po lhůtě splatnosti, plnění investičního plánu a rozvoje plynofikace, mzdové a sociální politiky společnosti, sledování průběhu rekonstrukce objektů na Národní třídě a v Michli.

Dozorčí rada neshledala při své kontrolní činnosti žádné podstatné nedostatky v práci představenstva, ani jiné aktivity, které by byly v rozporu se zájmy akcionářů a vedly by v konečném důsledku ke znehodnocení akcií Pražské plynárenské, a. s. Dozorčí rada rovněž nezaznamenala u jednotlivých členů představenstva žádné střety zájmů ani porušení zásad etického jednání či nedodržování platných legislativních předpisů a norem. Dozorčí rada pozitivně hodnotí spolupráci s představenstvem včetně účasti zástupců představenstva na jednáních dozorčí rady. Všechny požadavky a doporučení dozorčí rady pro představenstvo byly vždy a ve stanoveném termínu představenstvem zabezpečeny a respektovány.

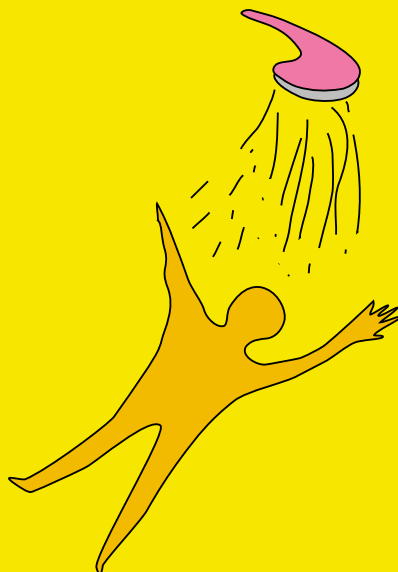
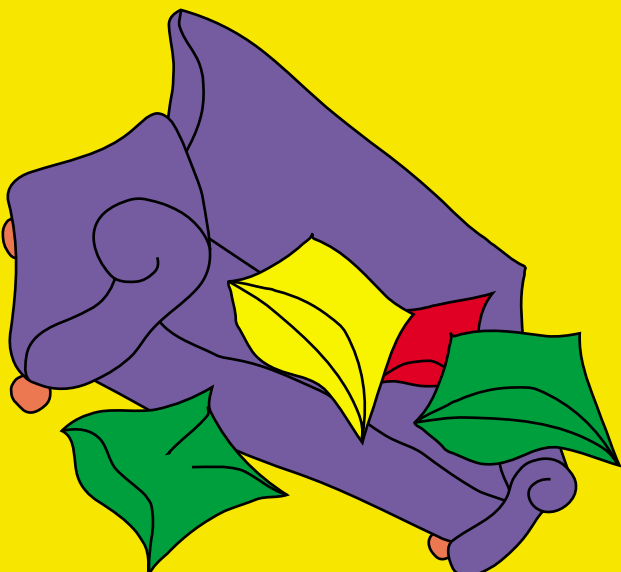
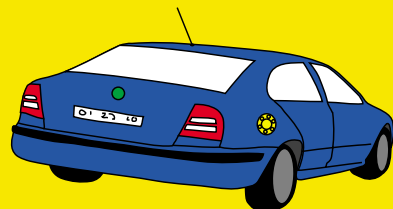
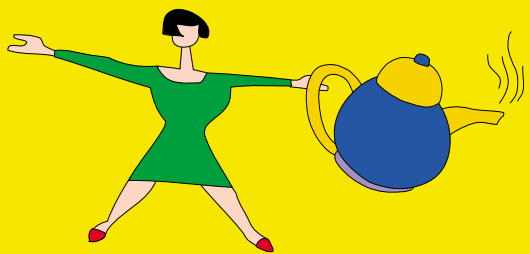
Podle článku 23, odst. 3, písm. b) stanov společnosti přezkoumala dozorčí rada roční účetní závěrku k 31. 12. 2001 ověřenou auditorskou firmou PricewaterhouseCoopers Audit, s. r. o., seznámila se s výrokem auditora a projednala návrh představenstva na rozdělení zisku roku 2001. Při přezkoumání roční účetní závěrky neshledala dozorčí rada žádné závady a ze strany členů dozorčí rady nebyly vzneseny žádné závažné připomínky. Dozorčí rada proto konstatuje, že účetní evidence je vedena v souladu se zákonem č. 563/1991 Sb., o účetnictví, a dalšími obecně závaznými právními předpisy.

Na základě těchto skutečností se dozorčí rada ztotožňuje se závěry auditora a doporučuje valné hromadě účetní závěrku Pražské plynárenské, a. s., za rok 2001 schválit a rozhodnout o rozdělení zisku dle návrhu předloženého představenstvem společnosti.

V Praze dne 29. dubna 2002

**RNDr. Jan Koukal, CSc.**

předseda dozorčí rady Pražské plynárenské, a. s.



## VII. Zpráva o vztazích mezi propojenými osobami



Tato zpráva je zpracována představenstvem ovládané osoby ve smyslu ustanovení zákona č. 513/1991 Sb., obchodní zákoník, ve znění pozdějších předpisů. Zprávu vypracovalo představenstvo dle § 66a citovaného zákona s přihlédnutím k ustanovení § 17 téhož zákona, které se týká obchodního tajemství. Zpráva byla vyhotovena z důvodu neexistence ovládací smlouvy, zmiňované v § 66a, odst. 7, obchodního zákoníku.

### 1. ZÁKLADNÍ POJMY

#### 1.1. Ovládající osoba

Ovládající osobou byly v roce 2001:

a) do 13. 7. 2001 osoby jednající ve shodě - Hl. m. Praha, RWE Energie AG/RWE Plus AG, Ruhrgas Energie Beteiligungs-AG. (Dne 25. 5. 2001 byly připsány akcie PP z účtu RWE Energie AG na majetkový účet společnosti RWE Plus AG.) Dne 17. 12. 1999 tyto osoby oznámily jednání ve shodě, týkající se správy majetkového podílu ve společnosti Pražská plynárenská, a. s.

b) od 13. 7. 2001 společnost Pražská plynárenská Holding a.s. Dne 24. 7. 2000 osoby uvedené v odstavci a) uzavřely zakladatelskou smlouvu o založení společnosti Pražská plynárenská Holding a.s. (PPH), která vznikla za účelem správy majetkových podílů ve společnosti Pražská plynárenská, a. s., (PP), a dne 13. 7. 2001 převedly veškeré své akcie PP na společnost PPH, která se tak od tohoto data stala ovládající osobou.

#### 1.2. Ovládaná osoba

Je jí společnost Pražská plynárenská, a. s.

V roce 2001 dosahoval podíl ovládající osoby výše 50,19 % a po uskutečněné povinné nabídce převzetí PP společností PPH 50,20 % na základním kapitálu ovládané osoby.

#### 1.3. Ostatní osoby ovládané stejnou ovládající osobou

V tomto oddílu jsou vyjmenovány pouze osoby, které měly v roce 2001 vztah s ovládanou osobou ve smyslu § 66a, odst. 9, obchodního zákoníku (ObchZ):



1.3.1. Od vzniku společnosti PPH (26. 3. 2001) do převodu akcií PP na společnost PPH (13. 7. 2001) byla touto osobou společnost Pražská plynárenská Holding a.s.

1.3.2. Organizace a společnosti, ve kterých mělo HI. m. Praha rozhodující majetkový podíl:

<b>Kolektory Praha</b>	Pešlova 341, Praha 9
<b>Pražské vodovody a kanalizace, a.s.</b>	Národní 13, Praha 1
<b>Dopravní podnik HI. m. Prahy, a.s.</b>	Sokolovská 217/42, Praha 9
<b>Institut městské informatiky HI. m. Prahy</b>	Vyšehradská 57, Praha 2
<b>Hasičský záchranný sbor HI. m. Prahy</b>	Sokolská 1595/62, Praha 2
<b>Pražská vodohospodářská společnost a.s.</b>	Cihelná 4, Praha 1
<b>Pražské služby, a.s.</b>	Pod Šancemi 444/1, Praha 9
<b>Technické správy</b> (HI. m. Prahy a ostatní technické správy komunikací pro Prahu 1 – 10) <b>Eltodo</b>	Novodvorská 1010/14, Praha 4
<b>Kongresové centrum Praha</b>	5. května 65, Praha 4
<b>VFN v Praze</b>	U Nemocnice 2, Praha 2
<b>FN Královské Vinohrady</b>	Šrobárova 50, Praha 10
<b>FN Na Bulovce</b>	Budínova 2, Praha 8
<b>FN v Motole, I. dětská klinika</b>	V Úvalu 84, Praha 5
<b>FN v Motole</b>	V Úvalu 84, Praha 5
<b>ZŠ Molákova</b>	Za Invalidovnou 579, Praha 8
<b>ZŠ Slezská</b>	Slezská 68, Praha 3
<b>Klasické gymnasium, Modřany</b>	Rakovského 3136, Praha 4
<b>Servisní základna města Prahy (SEZAM)</b>	Kundratka 1951/19, Praha 8 Libeň
<b>Správa služeb městské policie HI. m. Prahy</b>	Korunní 98, Praha 10
<b>Činoherní klub</b>	Ve Smečkách 594/26, Praha 1 Nové Město
<b>Divadlo Archa</b>	Na Poříčí 1047/26, Praha 1 Nové Město
<b>Divadlo na Vinohradech</b>	nám. Míru 1450/7, Praha 2 Vinohrady
<b>Divadlo pod Palmovkou</b>	Zenklova 566/34, Praha 8 Libeň
<b>Divadlo Spejbla a Hurvínka</b>	Dejvická 919/38, Praha 6 Bubeneč
<b>Divadlo v Dlouhé</b>	Dlouhá 729/39, Praha 1 Staré Město
<b>Galerie hlavního města Prahy</b>	Mickiewiczova 234/3, Praha 6 Hradčany
<b>Hudební divadlo v Karlíně</b>	Křížkova 283/10, Praha 8 Karlín
<b>Městská divadla pražská</b>	Lazarská 11/6, Praha 2 Nové Město
<b>Městská knihovna v Praze</b>	Mariánské nám. 98/1, Praha 1 Staré Město
<b>Muzeum HI. m. Prahy</b>	Kožná 475/1, Praha 1 Staré Město
<b>Národní kulturní památka Vyšehrad</b>	Soběslavova 14/1, Praha 2 Vyšehrad
<b>Obecní dům</b>	nám. Republiky 660/5, Praha 1 Staré Město
<b>Pražská informační služba</b>	Betlémské nám. 251/2, Praha 1 Staré Město
<b>Lesy HI. m. Prahy</b>	Seifertova 496/36, Praha 3 Žižkov
<b>Pražská botanická zahrada</b>	Nádvorní 134, Praha 7 Troja
<b>Zoologická zahrada v Praze</b>	U Trojského zámku 120/3, Praha 7 Troja
<b>Inženýrská a realitní organizace Praha</b>	V Jámě 639/12, Praha 1 Nové Město
<b>Pohřební ústav HI. m. Prahy</b>	Staroměstské nám. 608/10, Praha 1 Staré Město

<b>Útvar rozvoje Hl. m. Prahy</b>	Hradčanské nám. 67/8, Praha 1 Hradčany
<b>Technická správa komunikací</b>	Štefánikova 23, Praha 5 Smíchov
<b>Ústav dopravního inženýrství</b>	Bolzanova 1615/1, Praha 1 Nové Město
<b>Dětské centrum Paprsek</b>	Šestajovická 580/19, Praha 9 Hloubětín
<b>Domov důchodců Bořanovice</b>	Líbeznice, Bořanovice 65
<b>Domov důchodců Dobříchovice</b>	Krajníkova 365, Dobříchovice
<b>Domov důchodců Praha 10 Zahradní Město</b>	Sněženská 2973/8, Praha 10 Záběhllice
<b>Domov důchodců Praha 4 Háje</b>	K Milíčovu 734/1, Praha 11 Háje
<b>Domov důchodců Praha 4 Chodov</b>	Donovalská 2222/31, Praha 4 Chodov
<b>Domov důchodců Praha 4 Krč</b>	Sulická 1085/48, Praha 4 Krč
<b>Domov důchodců Praha 6</b>	Šolínova 513/3, Praha 6 Dejvice
<b>Domov důchodců Praha 8 Bohnice</b>	Na Hranicích 674/18, Praha 8 Bohnice
<b>Domov důchodců Praha 8 Ďáblice</b>	Kubíkova 1698/11, Praha 8 Kobylisy
<b>Domov důchodců Praha 8 Kobylisy</b>	Mirovická 1027/19, Praha 8 Kobylisy
<b>Městská hygienická stanice</b>	Jasmínová 37, Praha 10
<b>Městská nemocnice následné péče</b>	K Moravině 343/6, Praha 9 Vysočany
<b>Městské centrum sociálních služeb a prevence</b>	Chelčického 39, Praha 3
<b>Studentský zdravotní ústav Praha</b>	Spálená 78/12, Praha 1
<b>Ústav sociální péče Palata</b>	Na Hřebenkách 737/5, Praha 5 Smíchov
<b>Ústav sociální péče Praha 1</b>	Vlašská 344/25, Praha 1 Malá Strana
<b>Ústav sociální péče Praha 4</b>	Sulická 1085/48, Praha 4 Krč
<b>Zdravotnická záchranná služba Hl. m. Prahy</b>	Korunní 98, Praha 10
<b>Akademické gymnázium, škola Hl. m. Prahy</b>	Štěpánská 614/22, Praha 1 Nové Město
<b>Dům dětí a mládeže Hl. m. Prahy</b>	Karlínské nám. 316/7, Praha 8 Karlín
<b>Gymnázium Jana Nerudy, škola Hl. m. Prahy</b>	Hellichova 457/3, Praha 1 Malá Strana
<b>Hudební škola Hl. m. Prahy</b>	Komenského nám. 400/9, Praha 3 Žižkov
<b>Jedličkův ústav a školy pro tělesně postižené Hl. m. Prahy</b>	V Pevnosti 13/4, Praha 2 Vyšehrad
<b>Střední průmyslová škola strojnická</b>	Betlémská 287/4, Praha 1 Staré Město
<b>Střední technická škola Hl. m. Prahy</b>	Radlická 115, Praha 5 Jinonice
<b>Magistrát Hl. m. Prahy</b>	Mariánské nám. 2, Praha 1
<b>Trade Centre Praha akciová společnost (TCP)</b>	Blanická 1008/28, Praha 2
<b>TCP - Vidoule, a.s.</b>	Blanická 28, Praha 2

**1.3.3.** Dceřiná společnost RWE Energie AG/RWE Plus AG:  
Prometheus, energetické služby, s.r.o.

#### **1.4. Propojené osoby**

Jsou jimi všechny osoby uvedené v bodech 1.1. až 1.3.

## 2. POPIS VZTAHŮ MEZI PROPOJENÝMI OSOBAMI

### 2.1. Smlouvy uzavřené mezi propojenými osobami, platné v roce 2001

#### 2.1.1. Smlouvy uzavřené mezi osobami uvedenými v bodě 1.1.a) a PP

##### 2.1.1.1. Smlouvy uzavřené mezi PP a Hl. m. Prahou

- a) smlouvy k pozemkům, na kterých má PP umístěné regulační stanice:  
 pozemek č. k. 3022, 103, k. ú. Nusle,  
 pozemek č. k. 13/1, k. ú. Suchdol,  
 pozemek č. k. 2508/2, k. ú. Vršovice,  
 pozemek č. k. 1137/223, č. k. 1137/221, k. ú. Čimice.
- b) smlouva o odběru plynu – SO na odběrním místě Mariánské nám. 2, Praha 1.

##### 2.1.1.2. Smlouvy uzavřené mezi PP a RWE Energie AG/RWE Plus AG

- a) Smlouva o spolupráci v oblasti zásobování plynem. Byla uzavřena s cílem přispět k hospodárnému a ekologicky vhodnému využití tohoto paliva u odběratelů.
- b) Společenská smlouva o založení dceřiné společnosti Prometheus, energetické služby, s.r.o., ve které oba společníci vlastní shodně 50% podíl na základním kapitálu.

##### 2.1.1.3. Smlouvy uzavřené mezi PP a Ruhrgas AG

- a) Smlouva o společném podnikatelském záměru. Jedná se o vyjádření vůle pro společné podnikání v oblasti využití zemního plynu pro pohon motorových vozidel.
- b) Marketingová analýza Ruhrgas pro společnost PP (plnění a protiplnění).
- c) Smlouva o výpůjčce programu OPTIPLAN pro uživatele, kterým je PP.
- d) Smlouva o spolupráci v oblasti zásobování plynem. Byla uzavřena s cílem přispět k hospodárnému a ekologicky vhodnému využití tohoto paliva u odběratelů.

#### 2.1.2. Smlouvy uzavřené mezi osobou uvedenou v bodech 1.1.b) a 1.3.1. a PP

Smlouvy mezi PP a PPH:

- a) Smlouva o poskytování služeb.
- b) Smlouva o nájmu nebytových prostor a o pronájmu věcí movitých.
- c) Smlouva o úhradě nákladů spojených s provozováním telefonní linky.

### 2.1.3. Smlouvy uzavřené mezi osobami uvedenými v bodě 1.3.2. a PP

#### ■ Kolektory Praha

##### Pešlova 341, Praha 9

Smlouva o užívání kolektorů a technických chodeb k uložení vedení technického vybavení a o poskytování služeb s tím souvisejících. Je uzavřena základní smlouva a 10 dodatků. Uložení plynovodů v kolektorech je za úplatu.

#### ■ Technická správa komunikací

##### Štefánikova 23, Praha 5 (TSK)

Smlouva na odběr plynu – MO.

Budoucí zřízení věcných břemen k pozemkům: 275 smluv.

Zřízení věcných břemen: 84 smluv.

Trvalé umístění inženýrských sítí: 50 smluv.

Jednotlivá smlouva je na každou stavbu plynárenského zařízení, kde TSK pronajímá pozemní komunikace za nájem. Samostatná smlouva je na každou stavbu plynárenského zařízení u pozemků, kde vlastníkem je Magistrát Hl. m. Prahy a TSK správcem.

#### ■ Pražské vodovody a kanalizace, a.s.

##### Národní 13, Praha 1 (PVK)

Smlouva na odběr plynu – MO (7x).

Smlouva na odběr plynu – SO (2x).

Smlouva na odběr plynu – VO.

Budoucí zřízení věcného břemene.

Smlouva o dodávce vody na odvádění odpadních vod.

Mezi PP a PVK je dále uzavřena rámcová Smlouva o podmínkách vzájemné součinnosti smluvních stran u staveb vodovodních a plynárenských zařízení a sítí. Smlouva byla uzavřena pro ochranu zařízení a pro případy poškození nebo zničení zařízení.

#### ■ Pražská vodohospodářská společnost a.s.

##### Cihelná 4, Praha 1

Budoucí věcné břemeno.

#### ■ Dopravní podnik Hl. m. Prahy, a.s.

##### Sokolovská 217/42, Praha 9 (DPHMP)

Smlouva na odběr plynu – MO (7x).

Smlouva na odběr plynu – SO (13x).

Smlouva na odběr plynu – VO (6x).

Pronájem komunikace (2x).

Dočasný pronájem tramvajového tělesa.

V případě stavby na pozemcích DPHMP se dále uzavírá nájemní smlouva a smlouva na zřízení věcného břemene.

#### ■ VFN v Praze

##### U Nemocnice 2, Praha 2

Darovací smlouva – hardware (HW).

#### ■ FN Královské Vinohrady

##### Šrobárova 50, Praha 10

Darovací smlouva HW.

#### ■ FN Na Bulovce

##### Budínova 2, Praha 8

Darovací smlouva.

#### ■ FN v Motole, I. dětská klinika

##### V Úvalu 84, Praha 5

Darovací smlouva HW.

#### ■ FN v Motole

##### V Úvalu 84, Praha 5

Darovací smlouva HW.

#### ■ ZŠ Molákova

##### Za Invalidovnou 579, Praha 8

Darovací smlouva HW.

#### ■ ZŠ Slezská

##### Slezská 68, Praha 3

Darovací smlouva na nábytek.

■ **Klasické gymnasium Modřany**

**Rakovského 3136, Praha 4**

Darovací smlouva HW.

■ **Institut městské informatiky HI. m. Prahy**

**Vyšehradská 57, Praha 2**

Smlouva na odběr plynu – MO.

■ **Hasičský záchranný sbor HI. m. Prahy**

**Sokolská 1595/62, Praha 2**

Smlouva na odběr plynu – MO (5x).

Smlouva na odběr plynu – SO.

■ **Servisní základna města Prahy (SEZAM)**

**Kundratka 1951/19, Praha 8 Libeň**

Smlouva na odběr plynu – MO.

■ **Správa služeb městské policie HI. m. Prahy**

**Korunní 98, Praha 10**

Smlouva na odběr plynu – MO.

Smlouva na odběr plynu – SO (3x).

Zřízení plynovodní přípojky.

Propagace obchodního jména zadavatele v útulku Troja.

■ **Činoherní klub Ve Smečkách**

**Ve Smečkách 594/26, Praha 1 Nové Město**

Smlouva na odběr plynu – MO.

■ **Divadlo Archa**

**Na Poříčí 1047/26, Praha 1 Nové Město**

Smlouva na odběr plynu – MO.

■ **Divadlo na Vinohradech**

**nám. Míru 1450/7, Praha 2 Vinohrady**

Smlouva na odběr plynu – MO (2x).

Smlouva na odběr plynu – SO.

■ **Divadlo pod Palmovkou**

**Zenklova 566/34, Praha 8 Libeň**

Smlouva na odběr plynu – MO (2x).

■ **Divadlo Spejbla a Hurvínka**

**Dejvická 919/38, Praha 6 Bubeneč**

Smlouva na odběr plynu – MO.

■ **Divadlo v Dlouhé**

**Dlouhá 729/39, Praha 1 Staré Město**

Smlouva na odběr plynu – MO.

■ **Galerie hlavního města Prahy**

**Mickiewiczova 234/3, Praha 6 Hradčany**

Smlouva na odběr plynu – MO (2x).

■ **Hudební divadlo v Karlíně**

**Křížíkova 283/10, Praha 8 Karlín**

Smlouva na odběr plynu – MO.

Smlouva na odběr plynu – SO.

■ **Městská divadla pražská**

**Lazarská 11/6, Praha 2 Nové Město**

Smlouva na odběr plynu – MO.

■ **Městská knihovna v Praze**

**Mariánské nám. 98/1, Praha 1 Staré Město**

Smlouva na odběr plynu – MO (3x).

■ **Muzeum HI. m. Prahy**

**Kožná 475/1, Praha 1 Staré Město**

Smlouva na odběr plynu – MO (3x).

Smlouva na odběr plynu – SO.

■ **Národní kulturní památka Vyšehrad**

**Soběslavova 14/1, Praha 2 Vyšehrad**

Smlouva na odběr plynu – MO.

■ **Obecní dům**

**nám. Republiky 660/5, Praha 1 Staré Město**

Smlouva na odběr plynu – SO.

■ **Pražská informační služba**

**Betlémské nám. 251/2, Praha 1 Staré Město**

Smlouva na odběr plynu – MO (2x).

■ **Lesy HI. m. Prahy**

**Seifertova 496/36, Praha 3 Žižkov**

Smlouva na odběr plynu – MO.

■ **Pražská botanická zahrada**

**Nádvorní 134, Praha 7 Troja**

Smlouva na odběr plynu – MO (5x).

■ **Zoologická zahrada v Praze**

**U Trojského zámku 120/3, Praha 7 Troja**

Smlouva na odběr plynu – SO.

Provozování STL plynovodu a přípojky.

Propagace obchodního jména zadavatele v ZOO.

■ **Inženýrská a realitní organizace Praha**

**V Jámě 639/12, Praha 1 Nové Město**

Smlouva na odběr plynu – SO.

■ **Pohřební ústav Hl. m. Prahy**

**Staroměstské nám. 608/10, Praha 1 Staré Město**

Smlouva na odběr plynu – MO.

Smlouva na odběr plynu – SO (2x).

■ **Útvar rozvoje Hl. m. Prahy**

**Hradčanské nám. 67/8, Praha 1 Hradčany**

Smlouva na odběr plynu – MO.

Smlouva na odběr plynu – SO.

Zapůjčení digitalizovaných podkladů.

Předávání informací pro rozvoj záměrů na území Hl. m. Prahy.

Rozvoj záměrů na území Hl. m. Prahy.

■ **Ústav dopravního inženýrství**

**Bolzanova 1615/1, Praha 1 Nové Město**

Smlouva na odběr plynu – MO.

■ **Dětské centrum Paprsek**

**Šestajovická 580/19, Praha 9 Hloubětín**

Smlouva na odběr plynu – MO.

■ **Domov důchodců Bořanovice**

**Líbeznice, Bořanovice 65**

Smlouva na odběr plynu – MO.

■ **Domov důchodců Praha 10 Zahradní město**

**Sněženková 2973/8, Praha 10 Záběhlice**

Smlouva na odběr plynu – MO.

■ **Domov důchodců Praha 4 Háje**

**K Milíčovu 734/1, Praha 11 Háje**

Smlouva na odběr plynu – SO.

■ **Domov důchodců Praha 4 Chodov**

**Donovalská 2222/31, Praha 4 Chodov**

Smlouva na odběr plynu – SO.

■ **Domov důchodců Praha 4 Krč**

**Sulická 1085/48, Praha 4 Krč**

Smlouva na odběr plynu – MO.

■ **Domov důchodců Praha 6**

**Šolínova 513/3, Praha 6 Dejvice**

Smlouva na odběr plynu – MO (3x).

■ **Domov důchodců Praha 8 Ďáblice**

**Kubíkova 1698/11, Praha 8 Kobylisy**

Smlouva na odběr plynu – MO.

Smlouva na odběr plynu – SO.

■ **Domov důchodců Praha 8 Kobylisy**

**Mirovická 1027/19, Praha 8 Kobylisy**

Smlouva na odběr plynu – MO.

■ **Městská hygienická stanice**

**Jasmínová 37, Praha 10**

Smlouva na odběr plynu – MO (5x).

■ **Městská nemocnice následné péče**

**K Moravině 343/6, Praha 9 Vysočany**

Smlouva na odběr plynu – SO.

■ **Městské centrum sociálních služeb a prevence**

**Chelčického 39, Praha 3**

Smlouva na odběr plynu – MO (2x).

■ **Studentský zdravotní ústav Praha**

**Spálená 78/12, Praha 1**

Smlouva na odběr plynu – MO (2x).

Propagace obchodního jména zadavatele na pracovišti ústavu.

■ **Ústav sociální péče Palata**

**Na Hřebenkách 737/5, Praha 5 Smíchov**

Smlouva na odběr plynu – MO.

■ **Ústav sociální péče Praha 1**

**Vlašská 344/25, Praha 1 Malá Strana**

Smlouva na odběr plynu – MO (3x).

■ **Ústav sociální péče Praha 4**

**Sulická 1085/48, Praha 4 Krč**

Smlouva na odběr plynu – MO.

■ **Zdravotnická záchranná služba Hl. m. Prahy**

**Korunní 98, Praha 10**

Smlouva na odběr plynu – MO.

■ **Akademické gymnázium, škola Hl. m. Prahy**

**Štěpánská 614/22, Praha 1 Nové Město**

Smlouva na odběr plynu – MO.

Smlouva na odběr plynu – SO.

■ **Dům dětí a mládeže Hl. m. Prahy**

**Karlínské nám. 316/7, Praha 8 Karlín**

Smlouva na odběr plynu – MO (2x).

■ **Gymnázium Jana Nerudy, škola Hl. m. Prahy**

**Hellichova 457/3, Praha 1 Malá Strana**

Smlouva na odběr plynu – SO.

■ **Hudební škola Hl. m. Prahy**

**Komenského nám. 400/9, Praha 3 Žižkov**

Smlouva na odběr plynu – SO.

■ **Jedličkův ústav a školy pro tělesně postižené Hl. m. Prahy**

**V Pevnosti 13/4, Praha 2 Vyšehrad**

Smlouva na odběr plynu – MO (5x).

Smlouva na odběr plynu – SO (2x).

■ **Střední průmyslová škola strojnická**

**Betlémská 287/4, Praha 1 Staré Město**

Smlouva na odběr plynu – MO (3x).

■ **Střední technická škola Hl. m. Prahy**

**Radlická 115, Praha 5 Jinonice**

Smlouva na odběr plynu – SO (2x).

■ **Pražské služby, a.s.**

**Pod Šancemi 444/1, Praha 9**

Smlouva na odběr plynu – MO (3x).

Smlouva na odběr plynu – SO.

Smlouva na odběr plynu – VO (2x).

Zřízení plynovodní přípojky.

■ **Trade Centre Praha akciová společnost (TCP)**

Smlouva na odběr plynu – MO (5x).

Smlouva na odběr plynu – SO (5x).

Pronájem parkovacích stání.

■ **Kongresové centrum Praha**

**5. května 65, Praha 4**

Smlouva na odběr plynu – SO.

Smlouva na odběr plynu – VO.

■ **TCP – Vidoule, a.s.**

**Blanická 28, Praha 2**

Budoucí zřízení věcného břemene (2x).

Zřízení věcného břemene.

Přeložka anodického uzemnění.

#### 2.1.4. Smlouvy uzavřené mezi osobou uvedenou v bodě 1.3.3. a PP

Smlouvy mezi PP a Prometheus, energetické služby, s.r.o.:

##### **Smlouvy uzavřené v předchozích účetních obdobích, na jejichž základě došlo v předmětném účetním období k plnění**

- Dohoda o propagaci 1316/2000/VKGŘ ze dne 29. 9. 2000
- Dohoda o provádění marketingových průzkumů 1314/2000/OŘ ze dne 29. 5. 2000
- Smlouva o dílo na výměnu plynoměrů ze dne 15. 5. 2000
- Dodatek č. 1 ke smlouvě na výměnu plynoměrů ze dne 15. 5. 2000
- Dodatek č. 2 ke smlouvě na výměnu plynoměrů ze dne 27. 12. 2000
- Dodatek č. 3 ke smlouvě na výměnu plynoměrů ze dne 30. 12. 2000
- Smlouva o pronájmu motorových vozidel 1471/2000/SSL ze dne 29. 10. 2000
- Smlouva o nájmu dopravního prostředku 1018/2000/SSL ze dne 31. 10. 2000
- Smlouva o pronájmu nebytových prostor 733/2000/SSL ze dne 19. 12. 2000
- Dodatek č. 1 ke smlouvě 733/2000/SSL ze dne 20. 12. 2000
- Smlouva o úhradě nákladů spojených s provozováním telefonních linek 7/MU/PVS/2000/80/00/F ze dne 28. 1. 2000
- Dodatek č. 1 ke smlouvě 7/MU/PVS/2000/80/00/F ze dne 3. 11. 2000
- Smlouva o nájmu parkovací plochy 735/2000/SSL ze dne 18. 10. 2000
- Dodatek č. 1 ke smlouvě 735/2000/SSL ze dne 20. 12. 2000
- Smlouva o pronájmu nebytových prostor a parkovacích stání 734/2000/SSL ze dne 26. 10. 2000
- Dodatek č. 1 ke smlouvě 734/2000/SSL ze dne 29. 12. 2000
- Smlouva o pronájmu nebytových prostor 46/MU/PVS/2000 ze dne 28. 2. 2000
- Dodatek č. 1 ke smlouvě o pronájmu nebytových prostor 46/MU/PVS/2000 ze dne 20. 12. 2000



## Smlouvy uzavřené za rok 2001

- Smlouva o nájmu nebytových prostor a pozemku 403/2001/SSL ze dne 30. 5. 2001
- Dodatek č. 1 ke smlouvě 43/2001/SSL ze dne 31. 8. 2001
- Smlouva o obchodním zastoupení ze dne 10. 1. 2001
- Smlouva o dílo na výměnu plynoměrů 1164/2001/ORMP ze dne 19. 7. 2001
- Smlouva o dílo na výměnu průmyslových plynoměrů 1344/2000/OMDS ze dne 28. 2. 2001
- Smlouva o vzájemném vyrovnání práv a závazků vyplývajících z leasingových smluv 1712/2001/SSL ze dne 1. 10. 2001
- Dodatek č. 1 ke smlouvě 1712/2001/SSL ze dne 15. 10. 2001
- Smlouva o dílo na zajišťování kontroly, revizí a výměn přenosných hasicích přístrojů 2233/2001/OTKZ ze dne 29. 11. 2001
- Dodatek č. 1 ke smlouvě o nájmu dopravního prostředku 1018/2000/SSL ze dne 18. 1. 2001
- Dodatek č. 2 ke smlouvě 1018/2000/SSL ze dne 19. 1. 2000
- Dodatek č. 2 ke smlouvě 7/MU/PVS/2000/80/00/F ze dne 8. 2. 2001
- Dodatek č. 3 ke smlouvě 7/MU/PVS/2000/80/00/F ze dne 22. 5. 2001
- Dodatek č. 4 ke smlouvě 7/MU/PVS/2000/80/00/F ze dne 31. 8. 2001
- Dodatek č. 2 ke smlouvě 735/2000/SSL ze dne 30. 1. 2001
- Dodatek č. 3 ke smlouvě 735/2000/SSL ze dne 30. 5. 2001
- Dodatek č. 4 ke smlouvě 735/2000/SSL ze dne 15. 10. 2001
- Dodatek č. 2 ke smlouvě 734/2000/SSL ze dne 30. 5. 2001
- Smlouva o postoupení práv a převzetí závazků mezi Pražskou plynárenskou, a.s., společností Prometheus, energetické služby, s.r.o., a Raiffeisen – Leasing, s.r.o.

Na základě výsledků veřejné obchodní soutěže č. 3/2001 vyhlášené ve smyslu zákona o zadávání veřejných zakázek společností Pražská plynárenská, a.s., a evidované na centrální adrese Úřadu pro veřejné informační systémy pod č. 0101695A s názvem „Provádění fakturačních odečtů plynoměrů, vymáhání pohledávek u odběratelů a provádění cejchovních výměn domovních plynoměrů“ byly uzavřeny dne 19. 7. 2001 následující smlouvy:

- Mandátní smlouva na provádění fakturačních odečtů
- Mandátní smlouva na vymáhání pohledávek
- Smlouva o dílo na výměnu plynoměrů

Dále, také v souladu se zákonem č. 199/1994 Sb., § 50 odst. 1, písmeno b) o zadávání veřejných zakázek, na základě výzvy jednomu zájemci k podání nabídky č. 137/01, byla uzavřena dne 23. 11. 2001 Smlouva o spolupráci s Pražskou plynárenskou, a.s., na plnění veřejné zakázky „Zákaznický věrnostní systém“. Společnost Prometheus, energetické služby, s.r.o., splnila zadané podmínky pro vyhlášenou zakázku, neboť je výhradním a jediným držitelem licence systému zákaznických karet CityPower pro Českou republiku.

Všechna plnění vyplývající ze smluv uvedených v oddílu „2.1. Smlouvy uzavřené mezi propojenými osobami platné v roce 2001“ byla v roce 2001 poskytována a závazky vyplývající ze smluv byly řádně hrazeny. Poskytování služeb, vyplývajících ze smluv, bylo za ceny obvyklé. Z těchto smluv nevznikla ovládané osobě žádná újma.

Pozn.: „Smlouva na odběr plynu – MO, SO příp. VO“ je standardní smlouva, uzavíraná mezi dodavatelem zemního plynu (PP) a odběratelem kategorie maloodběr (MO), střední odběr (SO) a velkoodběr (VO).

## 2.2. Jiné právní úkony

Nebylo takových. PP nevede žádný soudní spor s osobami uvedenými v oddíle 1.4. – propojené osoby.

## 2.3. Všechna ostatní opatření, která byla v zájmu nebo na popud propojených osob uskutečněna ovládanou osobou

Všechna ostatní opatření vyplývala z uplatňování akcionářských práv na zasedání řádné valné hromady společnosti PP, konané dne 15. 6. 2001. Bylo rozhodnuto o rozdělení zisku za rok 2000. Zisk ve výši 146 044 tis. Kč po zdanění byl rozdělen na příděly sociálnímu fondu 4 358 tis. Kč, na výplatu dividend za rok 2000 ve výši 50 397 tis. Kč, na výplatu tantiém členům dozorčí rady a představenstva 4 500 tis. Kč a na nerozdělený zisk 86 789 tis. Kč. Byly schváleny změny stanov, vyplývající především z novely obchodního zákoníku, smlouvy o výkonu funkce člena orgánu společnosti, a rovněž byl schválen návrh na odměňování členů představenstva a dozorčí rady. Z těchto opatření nevznikla ovládané osobě žádná újma. Z výše uvedených smluv nevznikla ovládané společnosti žádná újma. Odběr zemního plynu, vyplývající z uzavřených smluv, je za ceny regulované.

## 2.4. Další skutečnosti

### 2.4.1.

V představenstvu a dozorčí radě společnosti PP působily osoby, které zároveň byly v orgánech propojených společností nebo v zaměstnaneckém poměru k nim. Jedná se o:

#### a) členy představenstva

Ing. Milan Fafejta – předseda představenstva PP, člen představenstva PPH

JUDr. Michal Vavřík – místopředseda představenstva PP, člen dozorčí rady Prometheus, energetické služby, s.r.o.

Ladislav Pospíšil – člen představenstva PP, člen dozorčí rady Prometheus, energetické služby, s.r.o.

Ing. Jiří Weinberger – člen představenstva PP, člen dozorčí rady FN Na Bulovce, jednatel Prometheus, energetické služby, s.r.o.

#### b) členy dozorčí rady

RNDr. Jan Koukal, CSc. – předseda dozorčí rady PP, předseda představenstva PPH a člen zastupitelstva Hl. m. Prahy

Otto Kechner – člen dozorčí rady PP, člen dozorčí rady PPH a náměstek primátora Hl. m. Prahy

Dr. Ulrich Schöler – člen dozorčí rady PP, člen představenstva PPH a člen představenstva Ruhrgas Energie Beteiligungs-AG

Dr. Ingo Westen – člen dozorčí rady PP, člen představenstva PPH, člen dozorčí rady Prometheus, energetické služby, s.r.o., a člen představenstva RWE Gas AG

Představenstvo společnosti PP si není vědomo, že by některý člen orgánů společnosti ovlivňoval rozhodnutí představenstva či dozorčí rady ve prospěch ovládající osoby či osoby ovládané stejnou ovládající osobou.

**2.4.2.**

Vztahy mezi PP a ostatními osobami:

**a) Kolektory Praha**

PP získává z projektové dokumentace informace o plynovodní síti v kolektorech. Probíhá operativní spolupráce dle potřeby přes dispečinky kolektorů.

V současné době je v jednání mezi PP a Kolektory Praha problematika kolektoru Žižkova I., kde PP uplatňuje škodu na uložených plynovodech (zatékání do kolektoru).

**b) PP a Institut městské informatiky**

PP získává mapové podklady polohopisů a předává průběh sítí v Praze.

**c) PP a Technická správa komunikací**

PP poskytuje informace o průběhu plynovodní sítě.

**d) PP a Útvar rozvoje Hl. m. Prahy**

PP informuje o průběhu sítí, kapacitních možnostech distribuční plynovodní sítě pro realizaci energetických studií. Získává informace o územním plánu.

**e) Městská hygienická stanice**

PP spolupracuje v oblastech konzultací hygieny práce, při kolaudačních řízeních, schvalování a kontrole kategorizace prací, měření nadlimitních faktorů, sledování rizikových prací. Stanice pro PP posuzuje a schvaluje předepsané dokumentace.

**f) Hasičský záchranný sbor**

Probíhá spolupráce při vyšetřování a zjišťování příčin vzniku požárů. Spolupráce při haváriích plynu tam, kde je zásah sboru nutný nebo potřebný. Sbor provádí odborné konzultace, posuzuje a schvaluje předepsané požární dokumentace, prověřuje odbornou způsobilost požárního technika PP. Provádí kolaudační řízení a výkon státního požárního dozoru.

**g) Pražské vodovody a kanalizace**

Vzájemná vyjádření o průběhu sítí pro potřeby jednotlivých správců sítí i pro potřebu pohotovostních služeb, vyjádření k projektovým dokumentacím.

**h) Dopravní podnik Hl. m. Prahy**

Vzájemná vyjádření o průběhu sítí pro potřeby jednotlivých správců sítí i pro potřebu pohotovostních služeb, vyjádření k projektovým dokumentacím. Spolupráce podle potřeby a při narušení zařízení v rámci likvidace úniků plynu; opravy poškozených napájecích kabelů elektrické dráhy provádí podnik na základě objednávek; na tyto činnosti není smlouva.

**i) Pražská vodohospodářská společnost**

Spolupráce podle potřeby a při narušení zařízení společnosti v rámci likvidace úniků plynu, opravy poškozených rozvodů vody nebo kanalizace. Provádí se na konkrétním místě na základě objednávek PP; na tyto činnosti není smlouva. Platby za vodné a stočné, zasílání kopií kontrolních rozborů odpadních vod z myčky aut a z výtoku kanalizace z areálu PP.

**j) Pražské služby**

Odvoz odpadu podobného komunálnímu odpadu z činnosti právnické osoby (PP). Spolupráce podle potřeby v rámci likvidace úniků plynu. Čištění vozovek a komunikací na konkrétním místě provádí na základě objednávek PP; na tyto činnosti není smlouva.

**k) Eltodo**

Spolupráce podle potřeby a při narušení zařízení Eltodo v rámci likvidace úniků plynu. Opravy poškozených kabelů nebo stožárů veřejného osvětlení a dopravní signalizace na konkrétním místě provádí Eltodo na základě objednávek PP; na tyto činnosti není smlouva.

**l) Kongresové centrum Praha**

V případě pořádání náročnějších akcí (např. zasedání MMF v roce 2001), provádí PP konkrétní mimořádná opatření k zajištění zdárného průběhu akce v součinnosti s Policií ČR.

**m) Prometheus, energetické služby, s.r.o.**

Byla odsouhlasena aplikace smluvních podmínek smlouvy uzavřené mezi PP a Eurotelem Praha, s.r.o., na společnost Prometheus, energetické služby, s.r.o.

PP poskytla záruku Citibank, a.s., za úvěrový rámec poskytnutý společnosti Prometheus, energetické služby, s.r.o.

PP poskytla záruku Raiffeisen – Leasing, s.r.o., za leasing vozidel poskytnutý společnosti Prometheus, energetické služby, s.r.o.

V Praze dne 28. března 2002



**Ing. Milan Fafejta**

člen představenstva  
Pražská plynárenská, a. s.



**JUDr. Michal Vavřík**

člen představenstva  
Pražská plynárenská, a. s.

## ● VYJÁDŘENÍ DOZORČÍ RADY KE ZPRÁVĚ O VZTAZÍCH MEZI PROPOJENÝMI OSOBAMI

Dozorčí rada po přezkoumání zprávy o vztazích mezi propojenými osobami za rok 2001 konstatuje, že zpráva byla vypracována představenstvem společnosti Pražská plynárenská, a. s., v souladu s § 66a zákona č. 513/1991 Sb., obchodní zákoník, ve znění pozdějších předpisů. Dozorčí rada si není vědoma, že by některý člen orgánů společnosti ovlivňoval rozhodnutí představenstva či dozorčí rady ve prospěch ovládající osoby či osoby ovládané stejnou ovládající osobou.

V Praze dne 29. dubna 2002

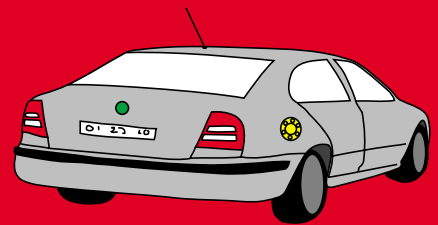
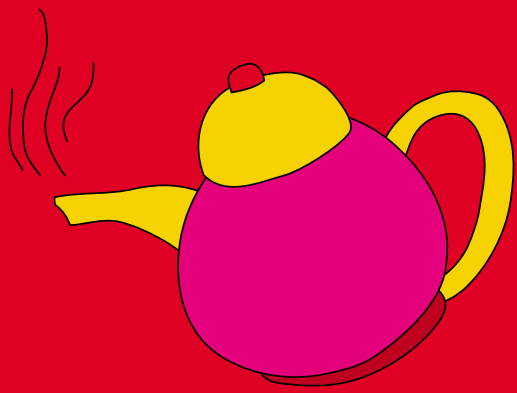
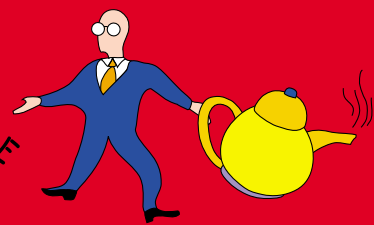
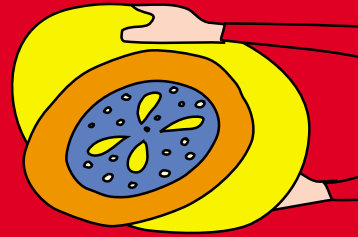
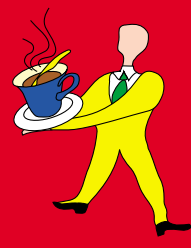
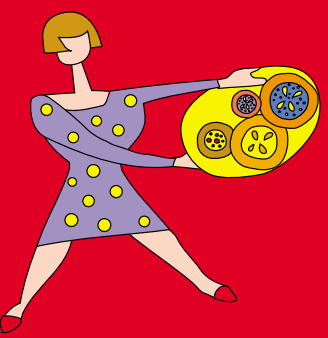
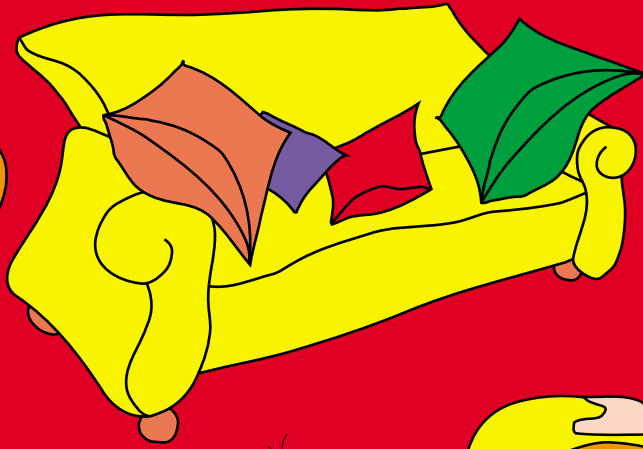


**RNDr. Jan Koukal, CSc.**

předseda dozorčí rady Pražské plynárenské, a. s.



ENERGIFITAM,  
KDEFI  
POTMBCPTE



## VIII. Finanční část



## ● ROZVAHA V PLNÉM ROZSAHU – AKTIVA

(v celých tisících Kč)

Za rok končící 31. prosince 2001

Název a sídlo účetní jednotky: Pražská plynárenská, a. s., U plynárny 500, Praha 4

IČ: 60193492

Označení	AKTIVA	Řádek	Běžné účetní období			Min. úč. obd.
			Brutto	Korekce	Netto	Netto
a	b	c	1	2	3	4
	Aktiva celkem (ř. 02+03+28+55) = ř. 61	001	<b>9 881 012</b>	<b>-2 865 474</b>	<b>7 015 538</b>	<b>6 249 609</b>
A.	Pohledávky za upsaný vlastní kapitál	002	0	0	0	0
B.	Stálá aktiva (ř. 04+12+22)	003	<b>6 489 514</b>	<b>-2 604 395</b>	<b>3 885 119</b>	<b>3 558 756</b>
B.I.	Dlouhodobý nehmotný majetek (ř. 05 až 11)	004	<b>122 266</b>	<b>-59 597</b>	<b>62 669</b>	<b>64 502</b>
B.I.1.	Zřizovací výdaje	005	1 205	-1 205	0	0
B.I.2.	Nehmotné výsledky výzkumu a vývoje	006	0	0	0	0
B.I.3.	Software	007	101 768	-47 676	54 092	31 127
B.I.4.	Ocenitelná práva	008	1 062	-924	138	311
B.I.5.	Jiný dlouhodobý nehmotný majetek	009	17 406	-9 792	7 614	5 443
B.I.6.	Nedokončený dlouhodobý nehmotný majetek	010	825	0	825	27 621
B.I.7.	Poskytnuté zálohy na dlouhodobý nehmotný majetek	011	0	0	0	0
B.II.	Dlouhodobý hmotný majetek (ř. 13 až 21)	012	<b>6 342 555</b>	<b>-2 541 445</b>	<b>3 801 110</b>	<b>3 477 492</b>
B.II.1.	Pozemky	013	131 817	0	131 817	133 082
B.II.2.	Stavby	014	4 681 409	-1 694 692	2 986 717	2 798 970
B.II.3.	Samostatné movité věci a soubory movitých věcí	015	644 465	-487 704	156 761	204 807
B.II.4.	Pěstitelské celky trvalých porostů	016	0	0	0	0
B.II.5.	Základní stádo a tažná zvířata	017	0	0	0	0
B.II.6.	Jiný dlouhodobý hmotný majetek	018	370 434	-359 049	11 385	9 810
B.II.7.	Nedokončený dlouhodobý hmotný majetek	019	173 566	0	173 566	136 228
B.II.8.	Poskytnuté zálohy na dlouhodobý hmotný majetek	020	340 864	0	340 864	194 595
B.II.9.	Opravná položka k nabytému majetku	021	0	0	0	0
B.III.	Dlouhodobý finanční majetek (ř. 23 až 27)	022	<b>24 693</b>	<b>-3 353</b>	<b>21 340</b>	<b>16 762</b>
B.III.1.	Podílové CP a vklady v podnicích s rozhodujícím vlivem	023	400	0	400	200
B.III.2.	Podílové CP a vklady v podnicích s podstatným vlivem	024	16 220	0	16 220	11 750
B.III.3.	Ostatní dlouhodobé cenné papíry a vklady	025	7 573	-3 353	4 220	4 312
B.III.4.	Půjčky podnikům ve skupině	026	0	0	0	0
B.III.5.	Jiný dlouhodobý finanční majetek	027	500	0	500	500
C.	Oběžná aktiva (ř. 29+36+42+51)	028	<b>922 099</b>	<b>-261 079</b>	<b>661 020</b>	<b>923 464</b>
C.I.	Zásoby (ř. 30 až 35)	029	<b>32 183</b>	<b>-760</b>	<b>31 423</b>	<b>20 229</b>
C.I.1.	Materiál	030	31 879	-760	31 119	19 021
C.I.2.	Nedokončená výroba a polotovary	031	0	0	0	0
C.I.3.	Výrobky	032	0	0	0	0
C.I.4.	Zvířata	033	0	0	0	0
C.I.5.	Zboží	034	0	0	0	0
C.I.6.	Poskytnuté zálohy na zásoby	035	304	0	304	1 208
C.II.	Dlouhodobé pohledávky (ř. 37 až 41)	036	<b>43 372</b>	<b>0</b>	<b>43 372</b>	<b>2 418</b>
C.II.1.	Pohledávky z obchodního styku	037	43 372	0	43 372	2 418
C.II.2.	Pohledávky ke společníkům a sdružení	038	0	0	0	0
C.II.3.	Pohledávky v podnicích s rozhodujícím vlivem	039	0	0	0	0
C.II.4.	Pohledávky v podnicích s podstatným vlivem	040	0	0	0	0
C.II.5.	Jiné pohledávky	041	0	0	0	0
C.III.	Krátkodobé pohledávky (ř. 43 až 50)	042	<b>751 718</b>	<b>-260 319</b>	<b>491 399</b>	<b>250 090</b>
C.III.1.	Pohledávky z obchodního styku	043	602 008	-260 319	341 689	204 250
C.III.2.	Pohledávky ke společníkům a sdružení	044	0	0	0	0
C.III.3.	Sociální zabezpečení	045	0	0	0	0
C.III.4.	Stát - daňové pohledávky	046	148 989	0	148 989	45 082
C.III.5.	Odložená daňová pohledávka	047	0	0	0	0
C.III.6.	Pohledávky v podnicích s rozhodujícím vlivem	048	0	0	0	0
C.III.7.	Pohledávky v podnicích s podstatným vlivem	049	0	0	0	0
C.III.8.	Jiné pohledávky	050	721	0	721	758
C.IV.	Finanční majetek (ř. 52 až 54)	051	<b>94 826</b>	<b>0</b>	<b>94 826</b>	<b>650 727</b>
C.IV.1.	Peníze	052	703	0	703	870
C.IV.2.	Účty v bankách	053	89 723	0	89 723	103 002
C.IV.3.	Krátkodobý finanční majetek	054	4 400	0	4 400	546 855
D.	Ostatní aktiva - přechodné účty aktiv (ř. 56 a 60)	055	<b>2 469 399</b>	<b>0</b>	<b>2 469 399</b>	<b>1 767 389</b>
D.I.	Časové rozlišení (ř. 57 až 59)	056	<b>9 842</b>	<b>0</b>	<b>9 842</b>	<b>6 752</b>
D.I.1.	Náklady příštích období	057	9 667	0	9 667	5 615
D.I.2.	Příjmy příštích období	058	175	0	175	1 137
D.I.3.	Kursově rozdíly aktivní	059	0	0	0	0
D.II.	Dohadné účty aktivní	060	2 459 557	0	2 459 557	1 760 637
	Kontrolní číslo (ř. 1 až 60)	999	<b>37 064 491</b>	<b>-11 461 896</b>	<b>25 602 595</b>	<b>23 237 799</b>



## ● ROZVAHA V PLNÉM ROZSAHU – PASIVA

(v celých tisících Kč)

Za rok končící 31. prosince 2001

Název a sídlo účetní jednotky: Pražská plynárenská, a. s., U plynárny 500, Praha 4

IČ: 60193492

Označení	PASIVA	Řádek	Stav v běž.	Stav v min.
			účet. období	účet. období
a	b	c	5	6
	Pasiva celkem (ř. 62+79+105)	061	<b>7 015 538</b>	<b>6 249 609</b>
A.	Vlastní kapitál (ř. 63+66+71+75+78)	062	<b>2 773 442</b>	<b>2 736 322</b>
A.I.	Základní kapitál (ř. 64+65)	063	<b>1 439 907</b>	<b>1 439 897</b>
A.I.1.	Základní kapitál	064	1 439 907	1 439 907
A.I.2.	Vlastní akcie a vlastní obchodní podíly	065	0	-10
A.II.	Kapitálové fondy (ř. 67 až 70)	066	<b>68 330</b>	<b>68 330</b>
A.II.1.	Emisní ážio	067	0	0
A.II.2.	Ostatní kapitálové fondy	068	68 330	68 330
A.II.3.	Oceňovací rozdíly z přecenění majetku	069	0	0
		070	0	0
A.III.	Fondy ze zisku (ř. 72+73+74)	071	<b>455 773</b>	<b>456 345</b>
A.III.1.	Zákonný rezervní fond	072	451 823	451 822
A.III.2.	Nedělitelný fond	073	0	0
A.III.3.	Statutární a ostatní fondy	074	3 950	4 523
A.IV.	Hospodářský výsledek minulých let (ř. 76+77)	075	<b>712 495</b>	<b>625 706</b>
A.IV.1.	Nerozdělený zisk minulých let	076	712 495	625 706
A.IV.2.	Neuhrazená ztráta minulých let	077	0	0
A.V.	Hospodářský výsledek běžného účetního období (+/-) (ř. 01-(+63+66+71+75+79+105))	078	<b>96 937</b>	<b>146 044</b>
B.	Cizí zdroje (ř. 80+84+91+101)	079	<b>4 211 740</b>	<b>3 476 606</b>
B.I.	Rezervy (ř. 81+82+83)	080	<b>0</b>	<b>0</b>
B.I.1.	Rezervy zákonné	081	0	0
B.I.2.	Rezerva na kursové ztráty	082	0	0
B.I.3.	Ostatní rezervy	083	0	0
B.II.	Dlouhodobé závazky (ř. 85 až 90)	084	<b>66 546</b>	<b>54 522</b>
B.II.1.	Závazky k podnikům s rozhodujícím vlivem	085	0	0
B.II.2.	Závazky k podnikům s podstatným vlivem	086	0	0
B.II.3.	Dlouhodobé přijaté zálohy	087	0	0
B.II.4.	Emitované dluhopisy	088	0	0
B.II.5.	Dlouhodobé směnky k úhradě	089	0	0
B.II.6.	Jiné dlouhodobé závazky	090	66 546	54 522
B.III.	Krátkodobé závazky (ř. 92 až 100)	091	<b>3 116 194</b>	<b>2 922 084</b>
B.III.1.	Závazky z obchodního styku	092	3 008 668	2 811 915
B.III.2.	Závazky ke společníkům a sdružení	093	1 169	438
B.III.3.	Závazky k zaměstnancům	094	8 784	11 021
B.III.4.	Závazky ze sociálního zabezpečení	095	4 968	7 368
B.III.5.	Stát - daňové závazky a dotace	096	1 639	27 323
B.III.6.	Odložený daňový závazek	097	90 966	64 019
B.III.7.	Závazky k podnikům s rozhodujícím vlivem	098	0	0
B.III.8.	Závazky k podnikům s podstatným vlivem	099	0	0
B.III.9.	Jiné závazky	100	0	0
B.IV.	Bankovní úvěry a výpomoci (ř. 102 až 104)	101	<b>1 029 000</b>	<b>500 000</b>
B.IV.1.	Bankovní úvěry dlouhodobé	102	500 000	500 000
B.IV.2.	Běžné bankovní úvěry	103	529 000	0
B.IV.3.	Krátkodobé finanční výpomoci	104	0	0
C.	Ostatní pasiva - přechodné účty pasiv (ř. 106+110)	105	<b>30 356</b>	<b>36 681</b>
C.I.	Časové rozlišení (ř. 107 až 109)	106	<b>27 743</b>	<b>28 348</b>
C.I.1.	Výdaje příštích období	107	21 209	21 252
C.I.2.	Výnosy příštích období	108	6 534	6 953
C.I.3.	Kursové rozdíly pasivní	109	0	143
C.II.	Dohadné účty pasivní	110	2 613	8 333
	Kontrolní číslo (ř. 61 až 110)	999	<b>27 962 602</b>	<b>24 844 059</b>

## ● VÝKAZ ZISKŮ A ZTRÁT

(v celých tisících Kč)

Za rok končící 31. prosince 2001

Název a sídlo účetní jednotky: Pražská plynárenská, a. s., U plynárny 500, Praha 4

IČ: 60193492

		Skutečnost v účetním období		
Označení	Text	Řádek	sledovaném	minulém
a	b	c	1	2
I.	Tržby za prodej zboží	01	2 945	1 228
A.	<b>Náklady vynaložené na prodané zboží</b>	02	977	1 193
+	Obchodní marže (ř. 01-02)	03	<b>1 968</b>	<b>35</b>
II.	Výkony (ř. 05+06+07)	04	<b>6 956 753</b>	<b>5 165 762</b>
II.1.	Tržby za prodej vlastních výrobků a služeb	05	6 948 264	5 153 943
II.2.	Změna stavu vnitropodnikových zásob vlastní výroby	06	0	0
II.3.	Aktivace	07	8 489	11 819
B.	<b>Výkonová spotřeba (ř. 09+10)</b>	08	<b>6 171 090</b>	<b>4 336 468</b>
B.1.	<b>Spotřeba materiálu a energie</b>	09	5 843 374	4 083 951
B.2.	<b>Služby</b>	10	327 716	252 517
+	Přidaná hodnota (ř. 03+04-08)	11	<b>787 631</b>	<b>829 329</b>
C.	<b>Osobní náklady (ř. 13 až 16)</b>	12	<b>254 866</b>	<b>265 043</b>
C.1.	<b>Mzdové náklady</b>	13	186 588	192 293
C.2.	<b>Odměny členům orgánů společnosti a družstva</b>	14	3 863	3 519
C.3.	<b>Náklady na sociální zabezpečení</b>	15	62 769	67 641
C.4.	<b>Sociální náklady</b>	16	1 646	1 590
D.	<b>Daně a poplatky</b>	17	3 543	4 668
E.	<b>Odpisy dlouhodobého nehmotného a hmotného majetku</b>	18	275 606	262 809
III.	Tržby z prodeje dlouhodobého majetku a materiálu	19	88 677	63 496
F.	<b>Zůstatková cena prodaného dlouhodobého majetku a materiálu</b>	20	70 989	60 433
IV.	Zúčtování rezerv a časového rozlišení provozních výnosů	21	0	0
G.	<b>Tvorba rezerv a časového rozložení provozních nákladů</b>	22	0	0
V.	<b>Zúčtování opravných položek do provozních výnosů</b>	23	220 076	4 278
H.	<b>Zúčtování opravných položek do provozních nákladů</b>	24	261 079	29 340
VI.	Ostatní provozní výnosy	25	16 522	14 127
I.	<b>Ostatní provozní náklady</b>	26	33 060	23 414
VII.	Převod provozních výnosů	27	0	0
J.	<b>Převod provozních nákladů</b>	28	0	0
*	Provozní hospodářský výsledek [ř. 11-12-17-18+19-20+21-22+23-24+25-26+(-27)-(-28)]	29	<b>213 763</b>	<b>265 523</b>
VIII.	Tržby z prodeje cenných papírů a vkladů	30	13	226 360
K.	<b>Prodané cenné papíry a vklady</b>	31	10	200 159
IX.	Výnosy z dlouhodobého finančního majetku (ř. 33+34+35)	32	<b>33</b>	<b>6</b>
IX.1.	Výnosy z cenných papírů a vkladů v podnicích ve skupině	33	0	0
IX.2.	Výnosy z ostatních dlouhodobých cenných papírů a vkladů	34	0	6
IX.3.	Výnosy z ostatního dlouhodobého finančního majetku	35	33	0
X.	Výnosy z krátkodobého finančního majetku	36	1 193	17 952
XI.	Zúčtování rezerv do finančních výnosů	37	0	0
L.	<b>Tvorba rezerv na finanční náklady</b>	38	0	0
XII.	Zúčtování opravných položek do finančních výnosů	39	0	0
M.	<b>Zúčtování opravných položek do finančních nákladů</b>	40	92	0
XIII.	Výnosové úroky	41	3 269	2 800
N.	<b>Nákladové úroky</b>	42	88 562	68 672
XIV.	Ostatní finanční výnosy	43	218	13
O.	<b>Ostatní finanční náklady</b>	44	1 108	1 310
XV.	Převod finančních výnosů	45	0	0
P.	<b>Převod finančních nákladů</b>	46	0	0
*	Hospodářský výsledek z finančních operací ř. 30-31+32+36+37-38+39-40+41-42+43-44+(-45)-(-46)]	47	<b>-85 046</b>	<b>-23 010</b>
R.	<b>Daň z příjmů za běžnou činnost (ř. 49+50)</b>	48	<b>33 569</b>	<b>97 130</b>
R.1.	<b>-splatná</b>	49	6 622	33 111
R.2.	<b>-odložená</b>	50	26 947	64 019
		51	0	0
**	Hospodářský výsledek za běžnou činnost (ř. 29+47-48)	52	<b>95 148</b>	<b>145 383</b>
XVI.	Mimořádné výnosy	53	2 238	744
S.	<b>Mimořádné náklady</b>	54	449	83
T.	<b>Daň z příjmů z mimořádné činnosti (ř. 56+57)</b>	55	<b>0</b>	<b>0</b>
T.1.	<b>-splatná</b>	56	0	0
T.2.	<b>-odložená</b>	57	0	0
*	Mimořádný hospodářský výsledek (ř. 53-54-55)	58	<b>1 789</b>	<b>661</b>
U.	<b>Převod podílu na hospodářském výsledku společníkům (+/-)</b>	59	0	0
***	Hospodářský výsledek za účetní období (+/-) (ř. 52+58-59)	60	<b>96 937</b>	<b>146 044</b>
	Hospodářský výsledek před zdaněním (+/-) (ř. 29+47+53-54)	61	<b>130 506</b>	<b>243 174</b>
	Kontrolní číslo (ř. 01 až 61)	99	<b>29 145 944</b>	<b>22 319 036</b>

## ● PŘEHLED O PENĚŽNÍCH TOCÍCH (CASH-FLOW)

(v celých tisících Kč)

Za rok končící 31. prosince 2001

Název a sídlo účetní jednotky: Pražská plynárenská, a. s., U plynárny 500, Praha 4

IČ: 60193492

	2000	2001
<b>Peněžní toky z provozní činnosti</b>		
<b>Účetní zisk z běžné činnosti před zdaněním</b>	<b>242 513</b>	<b>128 717</b>
A.1. Úpravy o nepeněžní operace	-96 392	-302 223
A.1.1. Odpisy stálých aktiv a pohledávek	276 922	296 180
A.1.2. Změna stavu opravných položek a přechodných účtů aktiv a pasiv	-412 835	-667 642
A.1.3. Zisk (-) / ztráta (+) z prodeje hmotného majetku	-26 345	-16 021
A.1.4. Výnosy z dividend	-6	-33
A.1.5. Vyúčtované nákladové úroky	65 872	85 293
A.* Čistý peněžní tok z provozní činnosti před zdaněním, změnami oběžných prostředků a mimořádnými položkami	<b>146 121</b>	<b>-173 506</b>
A.2. Změny stavu oběžných prostředků	<b>393 992</b>	<b>-208 511</b>
A.2.1. Změna stavu pohledávek	23 339	-363 242
A.2.2. Změna stavu krátkodobých závazků	369 452	166 434
A.2.3. Změna stavu zásob	1 201	-11 703
A.2.4. Změna stavu krátkodobého finančního majetku	0	0
A.** Čistý peněžní tok z provozní činnosti před zdaněním a mimořádnými položkami	<b>540 113</b>	<b>-382 017</b>
A.3. Úroky vyplacené	-68 518	-88 726
A.4. Úroky přijaté	2 776	3 832
A.5. Zaplacená daň z příjmů za běžnou činnost	-78 233	13 777
A.6. Mimořádné příjmy a výdaje	661	1 789
A.*** Čistý peněžní tok z provozní činnosti	<b>396 799</b>	<b>-451 345</b>
<i>Peněžní toky z investiční činnosti</i>		
B.1. Výdaje spojené s pořízením stálých aktiv	-807 571	-626 479
B.2. Příjmy z prodeje stálých aktiv	229 286	39 951
B.3. Půjčky a úvěry spřízněným osobám	0	0
B.*** Čistý peněžní tok z investiční činnosti	<b>-578 285</b>	<b>-586 528</b>
<i>Peněžní toky z finančních činností</i>		
C.1. Změna stavu dlouhodobých a krátkodobých závazků	-14 582	541 756
C.2. Změna stavu vlastního kapitálu	<b>-66 497</b>	<b>-59 817</b>
C.2.1. Prodej vlastních akcií	0	10
C.2.2. Vyplacení podílu na vlastním kapitálu akcionářům	0	0
C.2.3. Peněžní dary a jiné peněžní dotace akcionářů do vlastního kapitálu	0	0
C.2.4. Úhrada ztráty společnosti	0	0
C.2.5. Přímé platby na vrub fondů	-4 404	-4 931
C.2.6. Vyplacené dividendy	-62 093	-54 896
C.3. Přijaté dividendy	6	33
C.*** Čisté peněžní toky z finanční činnosti	<b>-81 073</b>	<b>481 972</b>
Čisté zvýšení / snížení peněžních prostředků a peněžních ekvivalentů	<b>-262 559</b>	<b>-555 901</b>
Stav peněžních prostředků a peněžních ekvivalentů na počátku roku	<b>913 286</b>	<b>650 727</b>
Stav peněžních prostředků a peněžních ekvivalentů na konci roku	<b>650 727</b>	<b>94 826</b>

## ● ROZVAHA 1996 – 2001

(v tis. Kč)

Označení	Text	1996	1997	1998	1999	2000	2001
	<b>Aktiva celkem</b>	<b>3 915 757</b>	<b>4 484 319</b>	<b>5 752 758</b>	<b>5 771 202</b>	<b>6 249 609</b>	<b>7 015 538</b>
<b>A</b>	<b>Pohledávky za upsaný vlastní kapitál</b>						
<b>B</b>	<b>Stálá aktiva</b>	<b>2 426 592</b>	<b>2 760 939</b>	<b>3 006 112</b>	<b>3 201 929</b>	<b>3 558 756</b>	<b>3 885 119</b>
B.I.	dlouhodobý nehmotný majetek	12 636	25 241	22 229	58 607	64 502	62 669
B.II.	dlouhodobý hmotný majetek	2 399 570	2 718 020	2 968 205	3 127 738	3 477 492	3 801 110
B.III.	dlouhodobý finanční majetek	14 386	17 678	15 678	15 584	16 762	21 340
B.III.1.	z toho: podílové cenné papíry a vklady v podnicích s rozhodujícím vlivem					200	400
<b>C</b>	<b>Oběžná aktiva</b>	<b>517 662</b>	<b>639 255</b>	<b>1 431 958</b>	<b>1 219 278</b>	<b>923 464</b>	<b>661 020</b>
C.I.	zásoby	17 685	20 193	21 089	21 226	20 229	31 423
C.II.	dlouhodobé pohledávky	1 887	4 029	315	8 396	2 418	43 372
C.III.	krátkodobé pohledávky	208 178	133 730	387 502	276 370	250 090	491 399
C.IV.	finanční majetek	289 912	481 303	1 023 052	913 286	650 727	94 826
<b>D</b>	<b>Ostatní aktiva</b>	<b>971 503</b>	<b>1 084 125</b>	<b>1 314 688</b>	<b>1 349 995</b>	<b>1 767 389</b>	<b>2 469 399</b>
	<b>Pasiva celkem</b>	<b>3 915 757</b>	<b>4 484 319</b>	<b>5 752 758</b>	<b>5 771 202</b>	<b>6 249 609</b>	<b>7 015 538</b>
<b>A</b>	<b>Vlastní kapitál</b>	<b>2 168 117</b>	<b>2 247 824</b>	<b>2 490 734</b>	<b>2 656 431</b>	<b>2 736 322</b>	<b>2 773 442</b>
A.I.	základní kapitál	1 436 746	1 439 765	1 439 765	1 439 765	1 439 897	1 439 907
A.II.	kapitálové fondy	57 274	63 771	67 756	68 118	68 330	68 330
A.III.	fondy tvořené ze zisku	454 068	455 302	455 141	455 718	456 345	455 773
A.IV.	hospodářský výsledek minulých let	134 041	212 899	283 336	446 704	625 706	712 495
A.V.	hospodářský výsledek běžného účetního období	+ 85 988	+ 76 087	+ 244 736	+ 246 126	+ 146 044	+ 96 937
<b>B</b>	<b>Cizí zdroje</b>	<b>1 730 240</b>	<b>2 217 197</b>	<b>3 222 515</b>	<b>3 057 718</b>	<b>3 476 606</b>	<b>4 211 740</b>
B.I.	rezervy						
B.II.	dlouhodobé závazky	19 567	16 920	58 312	69 104	54 522	66 546
B.III.	krátkodobé závazky	1 710 673	2 200 277	2 664 203	2 488 614	2 922 084	3 116 194
B.IV.	bankovní úvěry a výpomoci			500 000	500 000	500 000	1 029 000
B.IV.1.	z toho: dlouhodobé bankovní úvěry			500 000	500 000	500 000	500 000
<b>C</b>	<b>Ostatní pasiva</b>	<b>17 400</b>	<b>19 298</b>	<b>39 509</b>	<b>57 053</b>	<b>36 681</b>	<b>30 356</b>

## ● VÝKAZ ZISKŮ A ZTRÁT 1996 – 2001

Označení	Text	1996	1997	1998	1999	2000	2001
							(v tis. Kč)
I+II	Výkony a prodej zboží	4 600 313	4 758 748	5 057 624	4 889 338	5 166 990	6 959 698
I+II.1.	z toho: tržby za prodej vlastních výrobků, služeb a zboží	4 583 573	4 746 018	5 046 558	4 876 671	5 155 171	6 951 209
II.2.	Změna stavu vnitropodnikových zásob vlastní výroby	- 1 415	0	0	0	0	0
II.3.	Aktivace	18 155	12 730	11 066	12 667	11 819	8 489
A+B	Výkonová spotřeba a náklady na prodej zboží	4 060 269	4 177 107	4 269 789	3 936 558	4 337 661	6 172 067
+	Přidaná hodnota	540 044	581 641	787 835	952 780	829 329	787 631
C	Osobní náklady	181 927	205 559	221 838	251 408	265 043	254 866
E	Odpisy dlouhodobého nehmotného a hmotného majetku	178 872	207 788	244 615	261 248	262 809	275 606
IV+V	Zúčtování rezerv, opravných položek a časového rozlišení provozních výnosů	45 468	69 061	96 097	117 986	4 278	220 076
G+H	Tvorba rezerv, opravných položek a časového rozlišení provozních nákladů	69 061	96 097	117 986	195 014	29 340	261 079
III+VI+VII	Jiné provozní výnosy	93 964	119 770	201 805	91 120	77 623	105 199
D+F+I+J	Jiné provozní náklady	104 315	114 307	121 006	113 162	88 515	107 592
*	Provozní hospodářský výsledek	+ 145 301	+ 146 721	+ 380 292	+ 341 054	+ 265 523	+ 213 763
XI+XII	Zúčtování rezerv a opravných položek do finančních výnosů	0	0	3 261	3 261	0	0
L+M	Tvorba rezerv a opravných položek na finanční náklady	0	3 261	3 261	3 261	0	92
VIII+IX+X +XIII+XIV +XV	Jiné finanční výnosy	10 811	19 477	47 227	29 451	247 131	4 726
K+N+O +P+R	Jiné finanční náklady	68 006	89 129	185 550	130 709	367 271	123 249
*	Hospodářský výsledek z finančních operací včetně daně z příjmů z běžné činnosti	- 57 195	- 72 913	- 138 323	- 101 258	- 120 140	- 118 615
**	Hospodářský výsledek za běžnou činnost	+ 88 106	+ 73 808	+ 241 969	+ 239 796	+ 145 383	+ 95 148
XVI	Mimořádné výnosy	2 757	2 846	2 896	6 802	744	2 238
S+T	Mimořádné náklady včetně daně z příjmů z mimořádné činnosti	4 875	567	129	472	83	449
*	Mimořádný hospodářský výsledek	- 2 118	+ 2 279	+ 2 767	+ 6 330	+ 661	+ 1 789
***	Hospodářský výsledek za účetní období	+ 85 988	+ 76 087	+ 244 736	+ 246 126	+ 146 044	+ 96 937

## ● FINANČNÍ EKONOMICKÉ UKAZATELE 1999 – 2001

### Ukazatele rentability

	k 31. 12. 1999	k 31. 12. 2000	k 31. 12. 2001
Rentabilita aktiv (zisk po zdanění/A)	0,042	0,023	0,014
Rentabilita vlast. kapitálu (zisk po zdanění/VK)	0,092	0,053	0,035
Rentabilita tržeb (zisk po zdanění/(tržby+výkony))	0,050	0,028	0,014
Nákladovost (náklady/(tržby+výkony))	0,950	0,972	0,986

### Ukazatele likvidity

	k 31. 12. 1999	k 31. 12. 2000	k 31. 12. 2001
Běžná likvidita ((OA+ost.A-zás.-pohl.po 180 dnech splatnosti)/krátk.závazky))	0,930	0,831	0,911
Okamžitá likvidita (fin.maj./krátk.závazky)	0,366	0,223	0,030
CF-provozní likvidita (CFprov.čin./prům.celk.závaz.)	0,127	0,121	-0,117

### Ukazatele struktury kapitálu

	k 31. 12. 1999	k 31. 12. 2000	k 31. 12. 2001
Míra zadluženosti (cizí zdroje/celk.aktiva)	0,540	0,562	0,605
Úrokové krytí (zisk před úroky a daněmi/nákladové úroky)	5,468	4,541	2,169
Doba návratnosti úvěru (bank.úvěry/(zisk po zdanění+odpisy))	0,987	1,223	2,762
Míra krytí neoběžného majetku ((VK+rezervy+dl.závazky+dl.bank.úvěry)/SA)	1,007	0,925	0,860

### Ukazatele vnitřní aktivity

	k 31. 12. 1999	k 31. 12. 2000	k 31. 12. 2001
Obrat celkových aktiv ((tržby+výkony)/A)	0,847	0,827	0,992
Doba inkasa pohledávek (kr.pohl.+nespl.zálohy/(tržby+výkony))x360	36 dní	40 dní	41 dní
Doba splatnosti krátkodobých závazků (kr.záv.-splacené zálohy/(VS+ON+D))x360	62 dní	82 dní	49 dní

### Ukazatele kapitálového trhu

	k 31. 12. 1999	k 31. 12. 2000	k 31. 12. 2001
Čistý zisk na 1 akcii (Kč) (zisk po zdanění/počet akcií)	170,20	101,43	67,32
P/E (prům.roční tržní cena/čistý zisk na 1 akcii)	14,15	22,99	29,81
E/P-výnosnost akcie (čistý zisk na 1 akcii/prům.roční tržní cena)	0,071	0,044	0,034

Pozn.: Údaje použité pro výpočet ukazatelů byly očištěny o vliv prodeje nepotřebného majetku v roce 1999.

## ● PŘÍLOHA K ÚČETNÍ ZÁVĚRCE ZA ROK 2001

### 1 Všeobecné informace

Pražská plynárenská, a. s. (dále „Společnost“), vznikla dne 31. prosince 1993 a její sídlo je v Praze 4 - Michle, U plynárny 500. Předmětem podnikání Společnosti je rozvod, nákup a prodej topných plynů; investiční výstavba plynárenských zařízení s příslušenstvím a potrubních systémů; a 26 dalších činností podle stanov Společnosti.

Složení představenstva k 31. prosinci 2001 a 2000 bylo následující:

	<b>Funkce</b>	<b>Jmenován</b>
<b>Fafejta Milan, Ing.</b>	předseda	1. ledna 1999
<b>Vavřík Michal, JUDr.</b>	místopředseda	1. ledna 1999
<b>Hons Luděk</b>		1. ledna 1999
<b>Pospíšil Ladislav</b>		1. ledna 1999
<b>Weinberger Jiří, Ing.</b>		1. ledna 1999

Složení dozorčí rady k 31. prosinci 2001 a 2000 bylo následující:

	<b>Funkce</b>	<b>Jmenován</b>
<b>Koukal Jan, RNDr., CSc.</b>	předseda	15. června 2001
<b>Gerik Jiří, Ing.</b>	místopředseda	15. června 2001
<b>Maryška František</b>	tajemník	27. května 1999
<b>Kechner Otto</b>		15. června 2001
<b>Markvart Radomil, Ing.</b>		15. června 2001
<b>Schöler Ulrich, Dr.</b>		15. června 2001
<b>Stojkovičová Lubomíra, JUDr.</b>		13. listopadu 2000
<b>Veverka Marian, Ing.</b>		16. srpna 1999
<b>Westen Ingo, Dr.</b>		15. června 2001

V roce 2000 v 1. pololetí byl členem dozorčí rady Prof. Dr.-Ing. Peter Zenker.

V roce 2000 a v 1. pololetí 2001 byla členkou dozorčí rady Jitka Thámová.

Společnost je organizačně členěna následujícím způsobem:

generálnímu řediteli jsou podřízeny čtyři úseky, řízené jednotlivě provozně technickým ředitelem, obchodním ředitelem, finančním ředitelem a ředitelem pro rozvoj a informatiku.

## 2 Účetní postupy

### (a) Základní zásady vedení účetnictví

Účetnictví je vedeno a účetní závěrka sestavena v souladu se zákonem č. 563/1991 Sb., o účetnictví, a dále dle opatření FMF č. j. V/20 100/1992 ve znění pozdějších předpisů, kterým se stanoví účtová osnova a postupy účtování pro podnikatele, a dle opatření MF ČR, kterým se stanoví obsah účetní závěrky pro podnikatele.

Účetnictví je vedeno v historických cenách, pozemky jsou oceněny na základě vyhlášky ministerstva financí č. 393/1991 Sb.

Částky v účetní závěrce a v příloze jsou zaokrouhleny na tisíce českých korun, není-li uvedeno jinak.

### (b) Dlouhodobý nehmotný majetek

Nakoupený nehmotný majetek je vykázán v pořizovacích cenách. Žádný nehmotný majetek nebyl vytvořen vlastní činností. Dlouhodobý nehmotný majetek je účetně odepisován metodou rovnoměrných odpisů nejdéle po dobu pěti let.

Zůstatková hodnota nehmotného majetku nepřesahuje jeho odhadovanou užitnou hodnotu, a proto není k takovému majetku vytvořena opravná položka.

Nehmotný majetek, jehož doba použitelnosti je delší než 1 rok a pořizovací cena nepřevyšuje 60 000 Kč za položku, je plně odepsán při pořízení. Majetek, jehož pořizovací cena nepřevyšuje 5 000 Kč, je považován za náklady na služby a je zúčtován na účet 518.

### (c) Dlouhodobý hmotný majetek

Nakoupený dlouhodobý hmotný majetek je vykázán v pořizovacích cenách, které zahrnují cenu, za kterou byl majetek pořízen, a náklady s jeho pořízením související. Dlouhodobý hmotný majetek vytvořený vlastní činností se oceňuje vlastními náklady.

Odpisy hmotného majetku byly vypočteny metodou rovnoměrných odpisů na základě jeho předpokládané životnosti. Tyto sazby účetních odpisů se liší od sazeb odpočitatelných pro daňové účely.

Společnost uplatňuje tyto roční odpisové sazby (%):

	1. skupina	2. skupina	3. skupina	4. skupina	5. skupina
Budovy a stavby				3,4	3,4
Stroje a zařízení	28,6	13,4	6,9		
Inventář	28,6	13,4	6,9		
Motorová vozidla osobní	28,6				
Motorová vozidla nákladní		13,4			

Náklady na opravy a údržbu dlouhodobého hmotného majetku se účtují přímo do nákladů. Rezervy na opravy Společnost nevytváří. Technické zhodnocení hmotného majetku přesahující 40 000 Kč za rok je aktivováno.

Hmotný majetek, jehož doba použitelnosti je delší než 1 rok a pořizovací cena nepřevyšuje 40 000 Kč za položku, je považován za drobný dlouhodobý hmotný majetek a je plně odepsán v okamžiku zahájení jeho používání.

### (d) Cenné papíry a dlouhodobý finanční majetek

Cenné papíry a dlouhodobý finanční majetek jsou vykázány v ceně pořízení po odečtení opravné položky na snížení hodnoty. Konsolidace podílů v přidružených ani dceřiných společnostech nebyla provedena vzhledem k tomu, že tato účetní závěrka je předkládána pouze za Společnost.



**(e) Zásoby**

Nakoupené zásoby materiálu a zboží jsou oceňovány pořizovací cenou sníženou o opravnou položku. Pořizovací cena zahrnuje veškeré náklady související s jeho pořízením. Pro oceňování nakoupených zásob užívá Společnost metodu váženého průměru.

Zásoby vlastní výroby, tj. nedokončená výroba a hotové výrobky, jsou oceňovány vlastními náklady sníženými o opravnou položku.

**(f) Pohledávky**

Pohledávky jsou vykázány v nominální hodnotě snížené o opravnou položku k pochybným pohledávkám. Nedobytné pohledávky splatné před 1. lednem 1995 byly odepisovány po dobu vymezenou zákonem o daních z příjmů.

**(g) Přepočtení cizích měn**

Transakce prováděné v cizích měnách jsou přepočteny a zaúčtovány pevným kurzem ČNB platným pro příslušné pololetí.

Všechna peněžní aktiva a pasiva vedená v cizích měnách byla přepočtena devizovým kurzem zveřejněným Českou národní bankou k rozvahovému dni. Nerealizované kurzové zisky z přepočtu hotovosti, bankovních účtů a krátkodobého finančního majetku jsou vykázány ve výkazu zisků a ztrát.

**(h) Obrat**

Tržby jsou zaúčtovány k datu fakturace zemního plynu, výpočtu nevyfakturovaných dodávek zemního plynu, dodání zásob nebo uskutečnění služeb, a jsou vykázány beze slev a daně z přidané hodnoty.

**(i) Leasing**

Pořizovací cena majetku, získaného formou finančního leasingu, není aktivována a je účtována do nákladů rovnoměrně po celou dobu trvání leasingu.

**(j) Penzijní připojištění**

Společnost poskytuje svým zaměstnancům, kteří si sjednali penzijní připojištění, měsíční příspěvek ve výši 100 Kč (při vlastní úložce do 299 Kč měsíčně) nebo ve výši 250 Kč (při vlastní úložce 300 Kč měsíčně a více).

K financování státního důchodového pojištění hradí Společnost pravidelné odvody do státního rozpočtu v předepsané splatnosti.

**(k) Odložená daň**

Odložený daňový závazek vykazuje Společnost u všech dočasných rozdílů mezi zůstatkovou hodnotou aktiva nebo pasiva v rozvaze a jejich daňovou hodnotou. Odložená daňová pohledávka je zaúčtována, pokud je pravděpodobné, že ji bude možné daňově uplatnit v následujících účetních obdobích.

**(l) Změny účetních postupů**

Během účetního roku nedošlo k významným změnám účetních postupů. Byl však upraven způsob výpočtu opravných položek k pohledávkám, které byly nově tvořeny i na pohledávky s dobou po splatnosti více než 1 měsíc. Touto změnou metody došlo ke zvýšení opravných položek v roce 2001 o 4 879 tis. Kč.

**(m) Následné události**

Dopad událostí, které nastaly mezi rozvahovým dnem a dnem podpisu účetní závěrky, je zachycen v účetních výkazech v případě, že tyto události poskytl doplňující informace o skutečnostech, které existovaly k rozvahovému dni.

V případě, že mezi rozvahovým dnem a dnem podpisu účetní závěrky došlo k významným událostem zohledňujícím skutečnosti, které nastaly po rozvahovém dni, jsou důsledky těchto událostí popsány v příloze účetní závěrky, ale nejsou zaúčtovány v účetních výkazech.

**3 Dlouhodobý nehmotný majetek**

(v tis. Kč)

Pořizovací cena	1. ledna			31. prosince			31. prosince 2001
	2000	Přírůstky	Vyřazení	2000	Přírůstky	Vyřazení	
Software	37 399	22 856	0	60 255	45 725	4 212	101 768
Ocenitelná práva	763	212	0	975	87	0	1 062
Zřizovací výdaje	1 205	0	0	1 205	0	0	1 205
Jiná nehmotná aktiva	9 385	3 300	0	12 685	4 721	0	17 406
Nedokončený DNM	30 080	24 968	27 427	27 621	23 737	50 533	825
Zálohy na DNM	4 000	14 400	18 400	0	0	0	0
<b>Celkem</b>	<b>82 832</b>	<b>65 736</b>	<b>45 827</b>	<b>102 741</b>	<b>74 270</b>	<b>54 745</b>	<b>122 266</b>

Oprávký	1. ledna			31. prosince			31. prosince 2001
	2000	Odpisy	Vyřazení	2000	Odpisy	Vyřazení	
Software	18 462	10 666	0	29 128	22 598	4 050	47 676
Ocenitelná práva	415	249	0	664	260	0	924
Zřizovací výdaje	1 205	0	0	1 205	0	0	1 205
Jiná nehmotná aktiva	4 143	3 099	0	7 242	2 550	0	9 792
<b>Celkem</b>	<b>24 225</b>	<b>14 014</b>	<b>0</b>	<b>38 239</b>	<b>25 408</b>	<b>4 050</b>	<b>59 597</b>
Zůstatková hodnota	<b>58 607</b>			<b>64 502</b>			<b>62 669</b>

**4 Dlouhodobý hmotný majetek**

(v tis. Kč)

Pořizovací cena	1. ledna			31. prosince			31. prosince 2001
	2000	Přírůstky	Vyřazení	2000	Přírůstky	Vyřazení	
Pozemky	132 041	1 041	0	133 082	3 205	4 470	131 817
Stavby	4 118 877	253 430	9 135	4 363 172	328 278	10 041	4 681 409
Samostatné movité věci a soubory movitých věcí	624 278	115 434	37 442	702 270	48 064	105 869	644 465
Jiné	319 629	33 352	6 260	346 721	38 505	14 792	370 434
Nedokončený DHM	103 171	435 032	401 975	136 228	456 488	419 150	173 566
Poskytnuté zálohy na DHM	27 700	296 615	129 720	194 595	309 359	163 090	340 864
<b>Celkem</b>	<b>5 325 696</b>	<b>1 134 904</b>	<b>584 532</b>	<b>5 876 068</b>	<b>1 183 899</b>	<b>717 412</b>	<b>6 342 555</b>

Oprávký	1. ledna			31. prosince			31. prosince 2001
	2000	Odpisy	Vyřazení	2000	Odpisy	Vyřazení	
Stavby	1 442 514	130 822	9 134	1 564 202	139 056	8 566	1 694 692
Samostatné movité věci a soubory movitých věcí	444 579	90 326	37 442	497 463	73 542	83 301	487 704
Jiné	310 865	32 306	6 260	336 911	36 889	14 751	359 049
<b>Celkem</b>	<b>2 197 958</b>	<b>253 454</b>	<b>52 836</b>	<b>2 398 576</b>	<b>249 487</b>	<b>106 618</b>	<b>2 541 445</b>
Zůstatková hodnota	<b>3 127 738</b>			<b>3 477 492</b>			<b>3 801 110</b>

Společnost rovněž používá majetek získaný finančním leasingem, který je účtován jako dlouhodobý hmotný majetek Společnosti až po skončení doby leasingu.

Leasingové splátky lze analyzovat takto:	(v tis. Kč)	
	31. prosince 2001	31. prosince 2000
Splacené leasingové splátky ze současných smluv o finančním leasingu	21 007	14 160
Nesplacené leasingové splátky splatné do jednoho roku	4 856	7 287
Nesplacené leasingové splátky splatné později než v následujícím roce	2 155	6 723
Celková výše leasingových splátek ze současných smluv o finančním leasingu	28 018	28 170

K 31. prosinci 2001 obsahovala rozvaha aktiva získaná po skončení smluv o finančním leasingu v pořizovací hodnotě 90 531 Kč a v zůstatkové hodnotě 0 Kč (2000: pořizovací cena 87 091 Kč a zůstatková hodnota 0 Kč).

## 5 Majetkové účasti ve společnostech s podstatným a rozhodujícím vlivem

Majetkové účasti ve společnostech s podstatným a rozhodujícím vlivem představují buď akcie vykázané v ceně pořízení (opravná položka na snížení hodnoty nebyla tvořena) nebo podíl na základním kapitálu. Společnost nemá žádné zahraniční dceřiné společnosti.

	Počet akcií	Nominální hodnota Kč	Cena pořízení tis. Kč	Podíl na základním kapitálu %	Hosp. výsledek tis. Kč	Čistý obch. kapitál tis. Kč
<b>Tuzemské dceřiné a přidružené společnosti k 31. 12. 2001 (předběžné výsledky)</b>						
Provoz a plynofikace dopravy, s.r.o.	0	0	100	100	- 3 350	- 3 250
Informační služby – energetika, s.r.o.	0	0	100	100	2 881	3 081
Opravy plynárenských zařízení s.r.o.	0	0	200	100	323	523
Prometheus, energetické služby, s.r.o.	0	0	9 000	50	7 099	30 970
Praha-Paříž Rekonstrukce, a.s.	101 053	7 540	7 220	50	4 244	37 609
Zůstatková hodnota			<b>16 620</b>			
<b>Tuzemské dceřiné a přidružené společnosti k 31. 12. 2000</b>						
Provoz a plynofikace dopravy, s.r.o.	0	0	100	100	0	100
Informační služby – energetika, s.r.o.	0	0	100	100	- 32	68
Prometheus, energetické služby, s.r.o.	0	0	9 000	50	1 787	23 210
Praha-Paříž Rekonstrukce, a.s.	250	10 000	2 750*	50	6 507	23 946
Zůstatková hodnota			<b>11 950</b>			

\* do rezervního fondu Praha-Paříž Rekonstrukce, a. s., vloženo 250 tis. Kč

U žádné z uvedených dceřiných a přidružených společností nejsou rozdíly mezi procentuální výší vlastnického podílu a hlasovacími právy.

**6 Ostatní dlouhodobý finanční majetek a krátkodobý finanční majetek****Ostatní dlouhodobý finanční majetek**

K 31. prosinci 2001:

	Počet cenných papírů	Emisní kurz tis. Kč	Tržní hodnota tis. Kč	Cena pořízení tis. Kč
<b>Tuzemské akcie</b>				
Čekom, a. s.	3 688	**	0	3 353
Technoexport, a. s.	1	100	*	100
<b>Tuzemské vklady</b>				
GAS, s. r. o.	0	0	*	3 142
Družstvo VD, Vokáčova ulice, Praha 4	0	61	*	978
<b>Dluhopisy</b>				
Povodňové dluhopisy	50	10	*	500
<b>Celkem</b>			*	<b>8 073</b>
	Opravná položka			- 3 353
	Zůstatková hodnota			<b>4 720</b>

\* *Není zjištělná.*\*\* *3 353 kusů bylo nakoupeno za cenu 1 000 Kč za kus a zbývajících 335 kusů bylo nakoupeno za cenu 1 Kč za kus.*

Opravná položka byla vytvořena k akciím firmy Čekom, a. s.

K 31. prosinci 2000:

	Počet cenných papírů	Emisní kurz tis. Kč	Tržní hodnota tis. Kč	Cena pořízení tis. Kč
<b>Tuzemské akcie</b>				
Čekom, a. s.	3 688	**	0	3 353
Technoexport, a. s.	1	100	*	100
<b>Tuzemské vklady</b>				
GAS, s. r. o.	0	0	*	3 142
Družstvo VD, Vokáčova ulice, Praha 4	0	61	*	978
<b>Dluhopisy</b>				
Povodňové dluhopisy	50	10	*	500
<b>Celkem</b>			*	<b>8 073</b>
	Opravná položka			- 3 261
	Zůstatková hodnota			<b>4 812</b>

\* *Není zjištělná.*\*\* *3 353 kusů bylo nakoupeno za cenu 1 000 Kč za kus a zbývajících 335 kusů bylo nakoupeno za cenu 1 Kč za kus.*

**7 Zásoby**

	31. prosince 2001	31. prosince 2000
	<i>(v tis. Kč)</i>	
Materiál na skladě	31 879	19 272
Nedokončená výroba a polotovary	0	0
Výrobky	0	0
Zboží	0	0
Poskytnuté zálohy na zásoby	304	1 208
<b>Celkem</b>	<b>32 183</b>	<b>20 480</b>
Opravná položka	- 760	- 251
	<b>31 423</b>	<b>20 229</b>

Změnu opravné položky k zastaralým zásobám a k zásobám s pomalou obrátkou lze analyzovat následovně:

	2001	2000
	<i>(v tis. Kč)</i>	
Počáteční zůstatek k 1. lednu	251	455
Tvorba opravné položky	760	251
Zrušení opravné položky	- 251	- 455
Konečný zůstatek k 31. prosinci	<b>760</b>	<b>251</b>

**8 Pohledávky**

		31. prosince 2001	31. prosince 2000
		<i>(v tis. Kč)</i>	
Pohledávky z obchodního styku	- do splatnosti	227 815	101 367
	- po splatnosti	374 193	322 707
		<b>602 008</b>	<b>424 074</b>
Jiné pohledávky	- do splatnosti	149 710	45 840
	- po splatnosti	0	0
		<b>149 710</b>	<b>45 840</b>
Opravná položka na pochybné pohledávky		- 260 319	- 219 824
<b>Čistá hodnota pohledávek</b>		<b>491 399</b>	<b>250 090</b>

Nezaplacené pohledávky z obchodního styku nejsou zajištěny.

Pohledávky dlouhodobé dosáhly k 31. prosinci 2000 výše 2 418 tis. Kč a k 31. prosinci 2001 výše 43 372 tis. Kč. Zvýšení je způsobeno poskytnutím delší doby splatnosti při prodeji majetku dceřiným společenstvem.

Změny opravné položky k pochybným pohledávkám lze analyzovat takto:

	2001	2000
	<i>(v tis. Kč)</i>	
Počáteční zůstatek k 1. lednu	219 824	194 559
Tvorba opravné položky	260 319	219 824
Zrušení opravné položky	- 219 824	- 194 559
Konečný zůstatek k 31. prosinci	<b>260 319</b>	<b>219 824</b>

**9 Dohadné účty aktivní**

	2001	(v tis. Kč) 2000
Nevyfakturovaná dodávka plynu – malooběratelé	830 595	680 009
Nevyfakturovaná dodávka plynu – domácnosti	1 628 962	1 080 628
Konečný zůstatek k 31. prosinci	<b>2 459 557</b>	<b>1 760 637</b>

**10 Vlastní kapitál**

	31. prosince 2001		31. prosince 2000	
	Počet	tis. Kč	Počet	tis. Kč
<b>Schválené a vydané akcie</b>				
Akcie v hodnotě 1 000 Kč, plně splacené	1 439 907	1 439 907	1 439 907	1 439 907

Hlavní akcionáři (s podílem více než 20 %)

	31. prosince 2001		31. prosince 2000	
			(v %)	
Akcionář FNM ČR	49,18		49,18	
Akcionář Pražská plynárenská Holding, a.s.	50,20		0	
Hlavní město Praha	0		25,60	
Ostatní akcionáři (méně než 20 %)	0,62		25,22	
	<b>100,00</b>		<b>100,00</b>	

Mezi rozvahovým dnem a dnem podpisu účetní závěrky došlo k významné události, kdy vláda ČR rozhodla o prodeji státního podílu Společnosti ve výši 49,18 % na základním kapitálu společnosti RWE Gas AG, SRN, a v lednu 2002 byla podepsána smlouva.

Dne 22. března 2002 se uskutečnila mimořádná valná hromada Společnosti, jejímž jediným bodem bylo převedení 1 akcie se zvláštními právy Společnosti, znějící na jméno Fond národního majetku ČR, na společnost RWE Gas AG, SRN.

## Změny stavu vlastního kapitálu

Položka						(v tis. Kč)
	Základní kapitál	Ostatní kapitálové fondy	Fondy ze zisku	HV ve schvalovacím řízení	Nerozdělený zisk	Vlastní kapitál celkem
Zůstatek ke dni 1. ledna 2000	1 439 765	68 118	455 718	246 126	446 704	2 656 431
Tvorba ostatních kapitálových fondů		212				212
Tvorba a čerpání sociálního fondu			627	- 5 031		- 4 404
Výplata dividend				- 57 593		- 57 593
Výplata tantiém				- 4 500		- 4 500
Nerozdělený zisk				- 179 002	179 002	
Prodej vlastních akcií	132					132
Čistý zisk roku 2000				146 044		146 044
<b>Zůstatek ke dni 31. prosince 2000</b>	<b>1 439 897</b>	<b>68 330</b>	<b>456 345</b>	<b>146 044</b>	<b>625 706</b>	<b>2 736 322</b>
Zůstatek ke dni 1. ledna 2001	1 439 897	68 330	456 345	146 044	625 706	2 736 322
Tvorba ostatních kapitálových fondů						
Tvorba a čerpání sociálního fondu			- 572	- 4 358		- 4 930
Výplata dividend				- 50 397		- 50 397
Výplata tantiém				- 4 500		- 4 500
Nerozdělený zisk				- 86 789	86 789	
Prodej vlastních akcií	10					10
Čistý zisk roku 2001				96 937		96 937
<b>Zůstatek ke dni 31. prosince 2001</b>	<b>1 439 907</b>	<b>68 330</b>	<b>455 773</b>	<b>96 937</b>	<b>712 495</b>	<b>2 773 442</b>

Zisk po zdanění ve výši 146 044 tis. Kč za rok 2000 byl schválen a rozdělen valnou hromadou dne 15. června 2001. Jeho rozdělení je uvedeno v tabulce, přičemž tantiémy představenstva činily 2 250 tis. Kč a tantiémy dozorčí rady také 2 250 tis. Kč.

Zákonný rezervní fond lze použít výhradně k úhradě ztrát. V souladu s příslušnými ustanoveními obchodního zákoníku má Společnost vytvořen od roku 1994 zákonný rezervní fond ve výši 451 823 tis. Kč a dále jej nedoplňuje (hodnota 31,4 % na základním kapitálu byla způsobena změnou privati-začního projektu).

**11 Úvěry**

	31. prosince 2001	(v tis. Kč) 31. prosince 2000
Úvěry splatné do jednoho roku (ČSOB)	529 000	0
Dlouhodobé úvěry – část splatná do 1 roku	0	0
<b>Celkem</b>	<b>529 000</b>	<b>0</b>
Dlouhodobé úvěry se splatností 1 – 5 let (Union banka, Deutsche Bank)	500 000	500 000
Dlouhodobé úvěry se splatností více než 5 let	0	0
<b>Celkem</b>	<b>1 029 000</b>	<b>500 000</b>

Společnost předpokládá obnovení krátkodobých úvěrů i po roce 2002. Úvěr Union banky (200 000 tis. Kč) je zaručen vlastními směnkami vydanými Společností.

**12 Závazky**

		31. prosince 2001	(v tis. Kč) 31. prosince 2000
Závazky z obchodního styku	- dlouhodobé	66 546	54 522
	- Transgas	607 207	769 182
	- přijaté zálohy	2 294 637	1 937 014
	- ostatní krátkodobé	106 824	105 719
<b>Celkem</b>		<b>3 075 214</b>	<b>2 866 437</b>
Jiné závazky	- dlouhodobé	0	0
	- krátkodobé	107 526	110 169
<b>Celkem</b>		<b>107 526</b>	<b>110 169</b>

K 31. prosinci 2001 měla Společnost 25 878 tis. Kč závazků po splatnosti.

Závazky z obchodního styku a jiné závazky nebyly zajištěny žádným majetkem Společnosti.



### 13 Daň z příjmů

Daňový náklad zahrnuje:

	2001	2000
Splatnou daň celkem	6 569	33 111
Dodatečnou daň za rok 2000	53	0
Odloženou daň	26 947	64 019
<b>Celkem</b>	<b>33 569</b>	<b>97 130</b>

Splatná daň byla vypočítána následovně:

	2001	2000
Zisk před zdaněním	130 506	243 174
Daňově neuznatelné náklady	90 178	23 239
Nezdaňované výnosy	180 761	134 408
Daňový základ	39 923	132 005
Daň z příjmů právnických osob	<b>6 569</b>	<b>33 111</b>

Odloženou daň lze analyzovat následovně:

	31. prosince 2001	31. prosince 2000
Rozdíl mezi účetní a daňovou zůstatkovou hodnotou dlouhodobého majetku	361 373	257 711
Daňově neodčitatelná část opravné položky k pohledávkám	- 67 935	- 51 200
<b>Celkem základ pro výpočet daně</b>	<b>293 438</b>	<b>206 511</b>

#### Odložený závazek

Odložený daňový závazek k 31. prosinci 2001 činil 90 966 tis. Kč a byl vypočten sazbou 31 % (k 31. prosinci 2000 byl ve výši 64 019 tis. Kč).

### 14 Členění výnosů podle odvětví

Výnosy z běžné činnosti byly tvořeny následujícím způsobem:

	2001	2000
Výnosy z prodeje zemního plynu	6 923 636	5 134 969
Poskytování služeb	24 628	18 974
Prodej zboží	2 945	1 228
Aktivace	8 489	11 819
<b>Výnosy celkem</b>	<b>6 959 698</b>	<b>5 166 990</b>

Veškeré výnosy byly realizovány v tuzemsku.

**15 Analýza zaměstnanců**

	<b>2001</b>	<b>2000</b>
Průměrný počet členů vedení	24	27
Průměrný přepočtený počet zaměstnanců	733	837
<b>Celkem</b>	<b>757</b>	<b>864</b>

Vedení Společnosti zahrnuje výkonné členy představenstva, ředitele a vedoucí pracovníky, kteří jsou jim přímo podřízeni.

	<b>Vedení</b>	<b>Ostatní</b>	<i>(v tis. Kč)</i> <b>Celkem</b>
<b>2001</b>			
Mzdové náklady	20 276	166 312	186 588
Odměny členům vedení	1 653	2 211	3 864
Sociální pojištění	6 986	55 783	62 769
Ostatní náklady	202	1 444	1 646
<b>Celkem</b>	<b>29 117</b>	<b>225 750</b>	<b>254 867</b>
<b>2000</b>			
Mzdové náklady	21 130	171 163	192 293
Odměny členům vedení	1 599	1 920	3 519
Sociální pojištění	7 331	60 310	67 641
Ostatní náklady	227	1 363	1 590
<b>Celkem</b>	<b>30 287</b>	<b>234 756</b>	<b>265 043</b>

Členům představenstva Společnosti nebyly v letech 2000 a 2001 poskytnuty žádné úvěry, členům dozorčí rady rovněž nebyly poskytnuty žádné úvěry.

Hlavním akcionářům nebyly v letech 2000 a 2001 poskytnuty žádné úvěry. Ostatním členům vedení rovněž nebyly v uvedených letech poskytnuty žádné úvěry.

Vedoucím pracovníkům a členům představenstva Společnosti jsou k dispozici služební vozidla v souhrnné pořizovací ceně 10 292 tis. Kč.

Odměna členům představenstva Společnosti činila 1 653 tis. Kč (rok 2000: 1 599 tis. Kč).

Odměna členům dozorčí rady Společnosti představovala 2 211 tis. Kč (rok 2000: 1 920 tis. Kč).

## 16 Transakce se spřízněnými stranami

Výnosy Společnosti ve vztahu ke spřízněným stranám, uvedeným v bodě 5 této přílohy:

	<b>2001</b>	<b>2000</b>
Poskytování služeb včetně pronájmu majetku	7 683	719
Prodej zboží a materiálu	13 673	13 414
Prodej majetku	37 974	2 122
Úroky přijaté	772	0

(v tis. Kč)

Náklady Společnosti ve vztahu ke spřízněným stranám:

	<b>2001</b>	<b>2000</b>
Nákup služeb	91 822	82 705
Nákup zboží a materiálu	7 629	8 892
Úroky vydané	0	0
Pořízení investic	46 018	66 368

(v tis. Kč)

Tyto transakce byly uzavřeny za běžných tržních podmínek a v běžných tržních cenách.

Společnost vykazovala tyto zůstatky se spřízněnými stranami:

	<b>31. prosince</b>	<b>31. prosince</b>
	<b>2001</b>	<b>2000</b>
Pohledávky z obchodního styku	50 642	2 502
<b>Pohledávky celkem</b>	<b>50 642</b>	<b>2 502</b>
Závazky z obchodního styku	28 198	1 963
<b>Závazky celkem</b>	<b>28 198</b>	<b>1 963</b>

(v tis. Kč)

Pohledávky a závazky z obchodního styku vznikly za podmínek obvyklých v běžném obchodním styku.

## 17 Potenciální závazky

Proti Společnosti nejsou vedeny a ani připravovány žádné soudní spory, které by významně ovlivnily výsledek hospodaření.

## 18 Následné události

Mezi rozvahovým dnem a dnem podpisu účetní závěrky došlo k významné události, kdy vláda ČR rozhodla o prodeji státního podílu Společnosti ve výši 49,18 % na základním kapitálu společnosti RWE Gas AG, SRN, a v lednu 2002 byla podepsána smlouva.

## 19 Ekologická zátěž

V areálu Společnosti v Praze 4 - Michli se do roku 1965 vyráběl svítiplyn vysokotepefnou karbonizací černého uhlí. Po provedeném ekologickém auditu byla zjištěna kontaminace zeminy u některých výrobních hal. Odstraňování této ekologické zátěže bylo zadáno, na základě výběrového řízení organizovaného FNM ČR, firmě SITA Bohemia (SCHB), která v roce 2001 provedla práce v objemu za 21 657 tis. Kč. (rok 2000: 5 966 tis. Kč).

Sanační práce se hradí z prostředků Fondu národního majetku ČR.

## 20 Poskytnuté záruky

Společnost ručí za úvěrové linky následujících dceřiných společností:

Ručení ve prospěch firmy

	IČ	Výše záruky tis. Kč	od	do
Provoz a plynofikace dopravy, s.r.o.	26 41 51 43	1 500	7. března 2001	7. dubna 2005
Informační služby – energetika, s.r.o.	26 42 08 30	2 500	12. června 2001	12. července 2005
Opravy plynárenských zařízení, s.r.o.	26 45 94 34	4 800	27. září 2001	27. října 2005
Prometheus, energetické služby, s.r.o.	63 07 25 99	30 000	12. prosince 2001	12. ledna 2006

Výše záruky je uvedena v nejvyšší nominální hodnotě. Skutečná výše záruky poskytované Společností se mění podle skutečné částky čerpání kontokorentních úvěrů dceřinými společnostmi.

## 21 Výkaz peněžních toků

Společnost sestavila výkaz peněžních toků s využitím nepřímé metody. Peněžní ekvivalenty představují krátkodobé likvidní finanční instrumenty, které lze okamžitě převést na hotovost. Hotovost a peněžní ekvivalenty uvedené ve výkazu peněžních toků jsou analyzovány takto:

	31. prosince 2001	31. prosince 2000
Pokladní hotovost a peníze na cestě	441	304
Ceniny	262	566
Účty v bankách	89 723	103 002
Peněžní ekvivalenty zahrnuté v krátkodobém finančním majetku	4 400	546 855
<b>Hotovost a peněžní ekvivalenty</b>	<b>94 826</b>	<b>650 727</b>

(v tis. Kč)

Účetní závěrka byla schválena představenstvem.

V Praze dne 25. března 2002



**Ing. Milan Fafejta**  
předseda představenstva  
a generální ředitel



**JUDr. Michal Vavřík**  
místopředseda představenstva  
a finanční ředitel

## IX. Výrok auditora



### Zpráva nezávislých auditorů akcionářům společnosti Pražská plynárenská, a. s.

**PricewaterhouseCoopers Audit, s.r.o.**  
 Kateřinská 40  
 120 00 Praha 2  
 Česká republika  
 Telefon +420 (02) 5115 1111  
 Fax +420 (02) 5115 6111  
 IČ 40765521

Provedli jsme audit rozvahy společnosti Pražská plynárenská, a. s., k 31. prosinci 2001, souvisejícího výkazu zisků a ztrát a přílohy, včetně výkazu peněžních toků, za rok 2001 (dále „účetní závěrka“). Za sestavení účetní závěrky a za vedení účetnictví odpovídá představenstvo společnosti. Naší úlohou je vydat na základě auditu výrok k této účetní závěrce.

Audit jsme provedli v souladu se zákonem o auditorech a auditorskými směrnicemi Komory auditorů České republiky. Tyto normy požadují, aby byl audit naplánován a proveden tak, aby auditor získal přiměřenou jistotu, že účetní závěrka neobsahuje významné nesprávnosti. Audit zahrnuje výběrovým způsobem provedená ověření průkaznosti částek a informací uvedených v účetní závěrce. Audit rovněž zahrnuje posouzení použitých účetních postupů a významných odhadů učiněných vedením společnosti a zhodnocení celkové prezentace účetní závěrky. Jsme přesvědčeni, že provedený audit poskytuje přiměřený podklad pro vydání výroku.

Podle našeho názoru přiložená účetní závěrka zobrazuje věrně ve všech významných ohledech aktiva, závazky a vlastní kapitál společnosti Pražská plynárenská, a. s., k 31. prosinci 2001, výsledek jejího hospodaření a její peněžní toky za rok 2001 v souladu se zákonem o účetnictví a ostatními příslušnými předpisy České republiky.

Ověřili jsme soulad účetních informací uvedených ve výroční zprávě, které nejsou součástí účetní závěrky k 31. prosinci 2001, s ověřovanou účetní závěrkou společnosti. Podle našeho názoru jsou tyto informace ve všech významných ohledech v souladu s touto účetní závěrkou.

Dále jsme provedli prověrku přiložené zprávy o vztazích mezi propojenými osobami. Za úplnost a správnost zprávy o vztazích mezi propojenými osobami odpovídá představenstvo společnosti. Naší odpovědností je ověřit správnost údajů uvedených ve zprávě. Naši prověrku jsme provedli v souladu s auditorskými směrnicemi Komory auditorů České republiky, vztahujícími se k prověrkám zpráv o vztazích mezi propojenými osobami. Tyto směrnice požadují, aby byla prověrka naplánována a provedena tak, abychom získali střední úroveň jistoty, že zpráva o vztazích mezi propojenými osobami neobsahuje významné nesprávnosti. Při prověrce jsme nezaznamenali žádné skutečnosti, které by nás vedly k domněnce, že přiložená zpráva o vztazích mezi propojenými osobami nebyla ve všech významných ohledech řádně připravena.

26. dubna 2002

**PricewaterhouseCoopers Audit, s.r.o.**  
zastoupený

**Ing. Petr Šobotník**  
auditor, osvědčení č. 113

PricewaterhouseCoopers Audit, s.r.o. je zapsána v obchodním rejstříku u Městského soudu v Praze, oddíl C, číslo vložky 3637, a v seznamu auditorských společností u Komory auditorů České republiky pod osvědčením č. 021



**Pražská plynárenská, a. s.**

U Plynárny 500  
145 08 Praha 4  
Czech Republic  
tel.: + 420 2 67171111  
fax: + 420 2 67171030

Graphic design © Josef Malý  
© AVANT Bozell 2002

